

新北市政府「幸福滿屋－實物銀行」

五股區公所分行概況分析



新北市五股區公所編印

中華民國 107 年 8 月

# 目次

壹、	新北市政府「幸福滿屋-實物銀行」緣起 .....	1
貳、	五股區公所分行簡介 .....	3
參、	104 至 106 年物資捐贈情形.....	6
肆、	107 年 1-6 月物資捐贈情形.....	13
伍、	目前物資領用概況.....	15
陸、	結論與未來展望.....	16

## 壹、 新北市政府「幸福滿屋-實物銀行」緣起<sup>1</sup>

### 一、 實物銀行緣起：

為強化對弱勢家庭的服務網絡，運用社會工作資源連結方式，凝聚社會善心資源及社區力量，使弱勢家庭得以就近獲得資源以穩定生活，滿足弱勢家庭基本生活所需，故本府自 100 年 1 月起結合公私夥伴資源力量開始推動實物銀行方案，期透過各界愛心捐助從點到線成面，建構出社會關懷支持網絡。

### 二、 服務對象：

經社工員評估有需要之高風險及弱勢家庭、其他有關懷及急難需求個案。

### 三、 資源分行設置：

100 年起設立 51 個資源分行。

### 四、 實施方式：

(一)由社工員評估各案家需求，連結定期性生活日用品、節令性及特殊需求物資，以使案家獲得妥適資源。

(二)資源需求整合：設單一窗口定期統計本局各中心及所屬單位需求，進行資源篩選及建檔，藉以確認物資需求總類及數量。

(三)一般性物資媒合服務：透過資源平台連結企業、廠商、店家、民

---

<sup>1</sup> 資料來源：新北市政府社會局網頁 [http://www.sw.ntpc.gov.tw/\\_file/1588/SG/42337/D.html](http://www.sw.ntpc.gov.tw/_file/1588/SG/42337/D.html)

間團體或個人，以定期或不定期方式提供可保存之食物及日常所需物資，置於既有空間，使個案就近取得妥適之生活資源，以達弱勢家庭個別化需求。

## 貳、 五股區公所分行簡介

新北市政府自民國 100 年 1 月開始推動「幸福滿屋－實物銀行」方案，並陸續在新北市各區拓展實物銀行資源分行，同年五股區公所分行也配合市府政策成立，目前本行物資存放的情形分述如下：

### 一、 設有固定儲存空間：

本分行初成立時，物資存放於本所七樓施政簡報中心前方之儲藏室，如下圖所示：

圖 1：舊儲放空間



圖 2：舊儲放空間

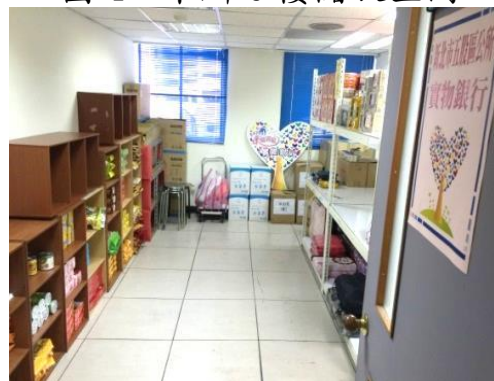


後續考量捐入本分行之物資項目及數量逐年增加，因此本所於 105 年底重新規劃六樓儲藏室作為新的儲放空間，並於 106 年 2 月設置完成，如下圖：

圖 3：本所 6 樓儲放空間



圖 4：本所 6 樓儲放空間



相較於過去的儲放空間，新的空間更加寬敞明亮，物資內容也更一目瞭然，對於本所管理及領用上也更方便有效率。

## 二、 使用資訊系統管理：

為確保有效管理物資捐助及領用，本分行於民國 101 年開始使用衛生福利部建置之網路管理系統—「衛生福利部社會救助及社工司實(食)物銀行資訊系統」，對捐入本行之物資進行盤點，確認物資數量及保存期限，並由本所社會人文課同仁確實於管理系統登打相關資料，而後再分配予弱勢民眾領用。

## 三、 即時處理案件：

由於本分行存放空間有限，如遇有外界捐贈大批物資的情形，本分行會事先與捐贈單位確認物資品項、數量及預計捐入本分行之日期等事項，先製作通知單寄發予本區弱勢民眾，請民眾於物資進入後之指定日期至本所一樓社會人文課領取，因此本所一樓社會人文課即為大量物資進入時之暫時存放空間。

藉由即時的捐贈及領用，除解決了本分行物資存放空間不足的問題，亦減少搬運物資所耗費的人力，提高民眾領用物資的方便性，同時，也可以將新鮮的物資順利送達民眾手中，避免物資過量堆積於本所或造成過期的問題。

#### 四、 分類存放控管保存期限：

批次發放完畢之剩餘物資本分行會再搬運至本所六樓儲藏室與其餘零星捐贈物資做統一管理，而為確保物資能在有效期限內妥善運用，本分行會依物資之類別及保存期限分別排列，並標示出保存期限較為接近之物資，如下圖(圖 5 及圖 6)：

圖 5：標示物資有效期限



圖 6：標示物資有效期限



利用清楚的分類整理及標示有效期限，讓本分行確實掌握目前的資源，控管物資的存量，使未來在分配物資予弱勢民眾時能一覽無遺選擇適合民眾的物資，增加行政效率並符合民眾需求。

## 參、 104 至 106 年物資捐贈情形

配合「衛生福利部社會救助及社工司實(食)物銀行資訊系統」運作，分行可藉由網路系統匯出報表，清楚的追蹤每月物資捐助及領用狀況；藉由網路系統匯出 104 年至 106 年的物資捐贈者芳名錄資料，分析本行近三年的物資捐贈情形。

### 一、 104 年物資捐贈情形

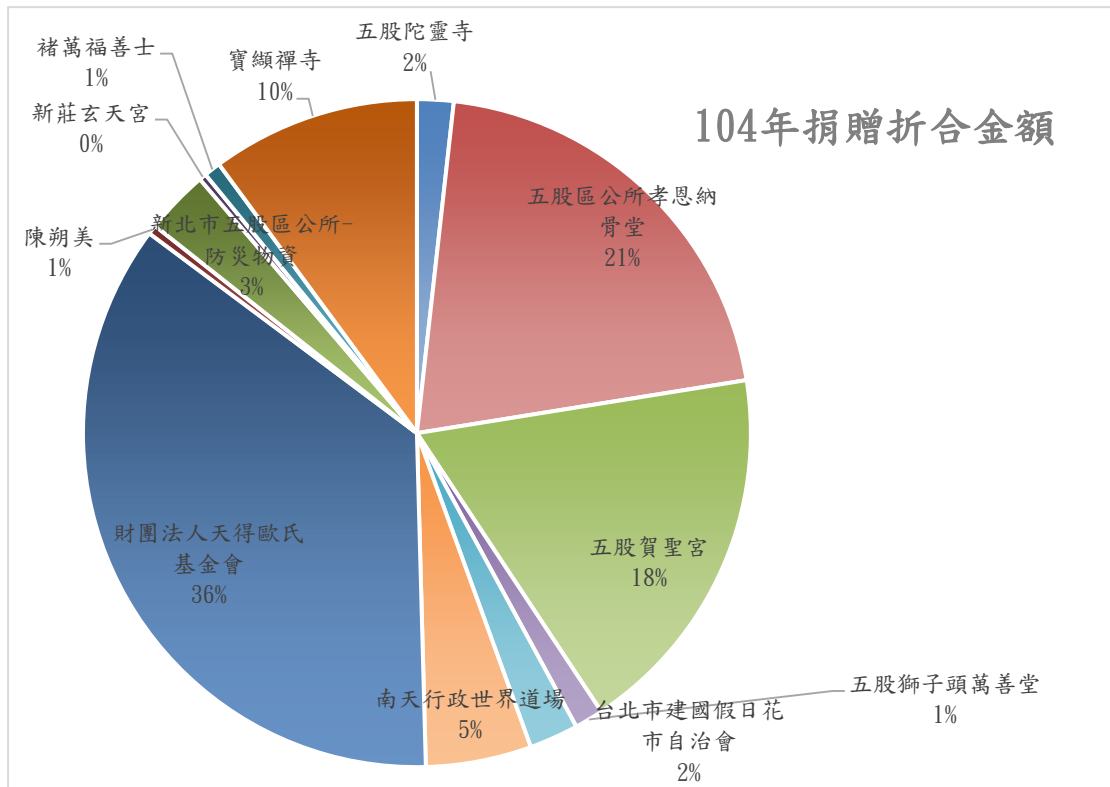
一樣藉由以上方法，由衛生福利部的食物銀行資訊系統匯出捐贈者芳名錄資料，分析 104 年的物資捐贈情形如下(表 1、圖 7)：

表 1：104 年物資捐贈折合金額表

104 年捐贈者	捐贈折合金額	百分比
五股陀靈寺	34,320	1.8%
五股區公所孝恩納骨堂	401,505	20.7%
五股賀聖宮	353,690	18.2%
五股獅子頭萬善堂	27,027	1.4%
台北市建國假日花市自治會	46,110	2.4%
南天行政世界道場	99,265	5.1%
財團法人天得歐氏基金會	691,400	35.6%
陳朔美	8,700	0.4%
新北市五股區公所-防災物資	59,930	3.1%
新莊玄天宮	6,750	0.3%
褚萬福善士	15,680	0.8%
寶顯禪寺	196,000	10.1%
總計	1,940,377	100.0%



圖 7：104 年物資捐贈折合金額圓餅圖



從以上資料顯示出 104 年捐贈（折合金額）最多的為財團法人天得歐氏基金會，其次為五股區公所孝恩納骨堂，第三則為五股賀聖宮。

104 年物資捐贈者達 12 個，物資（折合金額）也達到 1,940,377 元，顯見本分行的物資來源多元，物資也充足；另外從捐贈者芳名錄資料中也可發現本分行捐贈單位除公部門管轄之納骨堂、防災物資外，多為本區之宗教寺廟，如：五股賀聖宮、五股陀靈寺、寶纘禪寺、五股三重安北宮，也充分展現出本區民間信仰之特色。

## 二、 105 年物資捐贈情形

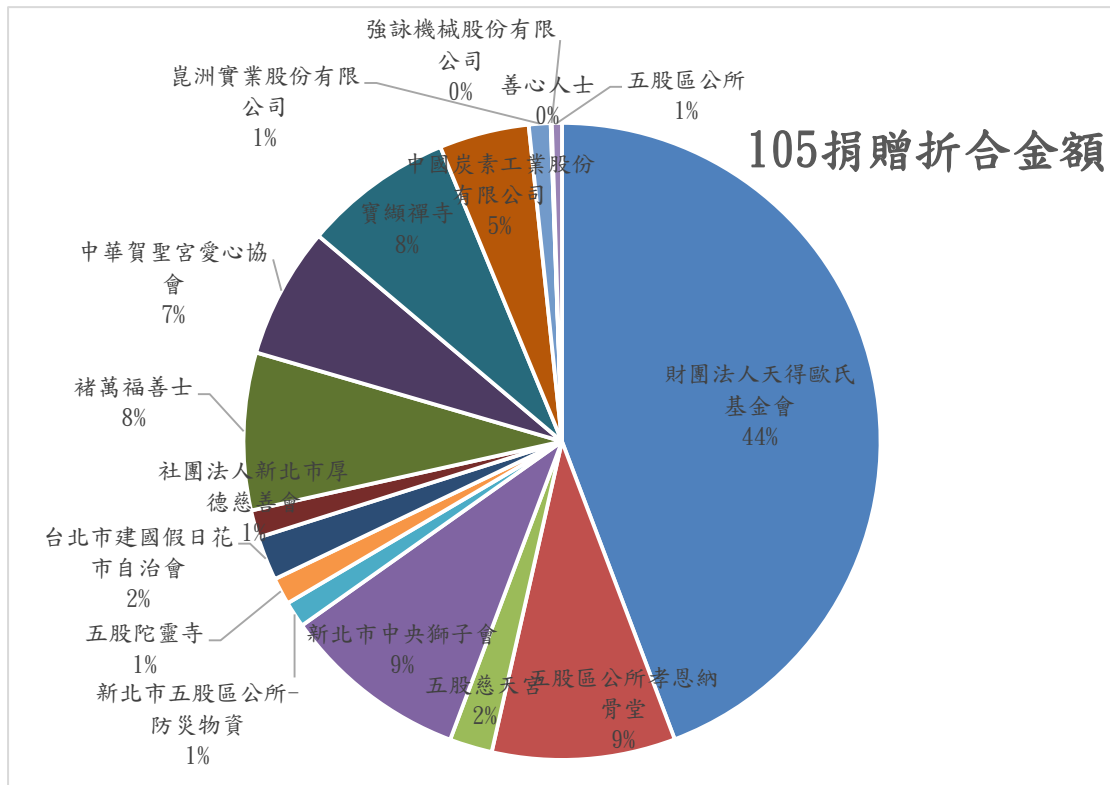
105 年物資捐贈情形如表 2 所示：

表 2：105 年物資捐贈折合金額表

105 年捐贈者	捐贈折合金額	百分比
財團法人天得歐氏基金會	930,600	44.2%
五股區公所孝恩納骨堂	195,659	9.3%
五股慈天宮	45,600	2.2%
新北市中央獅子會	199,500	9.5%
新北市五股區公所-防災物資	27,861	1.3%
五股陀靈寺	28,760	1.4%
台北市建國假日花市自治會	47,000	2.2%
社團法人新北市厚德慈善會	29,385	1.4%
褚萬福善士	168,000	8.0%
中華賀聖宮愛心協會	140,000	6.7%
寶顯禪寺	160,000	7.6%
中國炭素工業股份有限公司	96,000	4.6%
崑洲實業股份有限公司	23,200	1.1%
善心人士	620	0.0%
強詠機械股份有限公司	600	0.0%
五股區公所	10,680	0.5%
<b>總計</b>	<b>2,103,465</b>	<b>100.0%</b>

與 104 年捐贈情形相較，105 年物資捐贈者與物資折合金額都有增加。105 年捐贈者共有 16 個單位，而物資（折合金額）更達到 2,103,465 元，顯示出本分行物資逐年增加的趨勢，另從 106 年物資捐贈圓餅圖(下圖 8)中可發現折合捐贈金額最多者為財團法人天得歐氏慈善基金會，其所佔比例高達 44.2%：

圖 8：105 年物資捐贈折合金額圓餅圖



105 年捐贈比例最高者依然為財團法人天得歐氏基金會，除此之外，也增加許多公司行號的物資挹注，顯示出民間團體投入本分行的資源逐年增加，對於以媒合各界資源的實物銀行來說，民間團體的投入不但補足公部門資源的有限性，也可顯現市府推動實物銀行政策的有效性。

### 三、 106 年物資捐贈情形

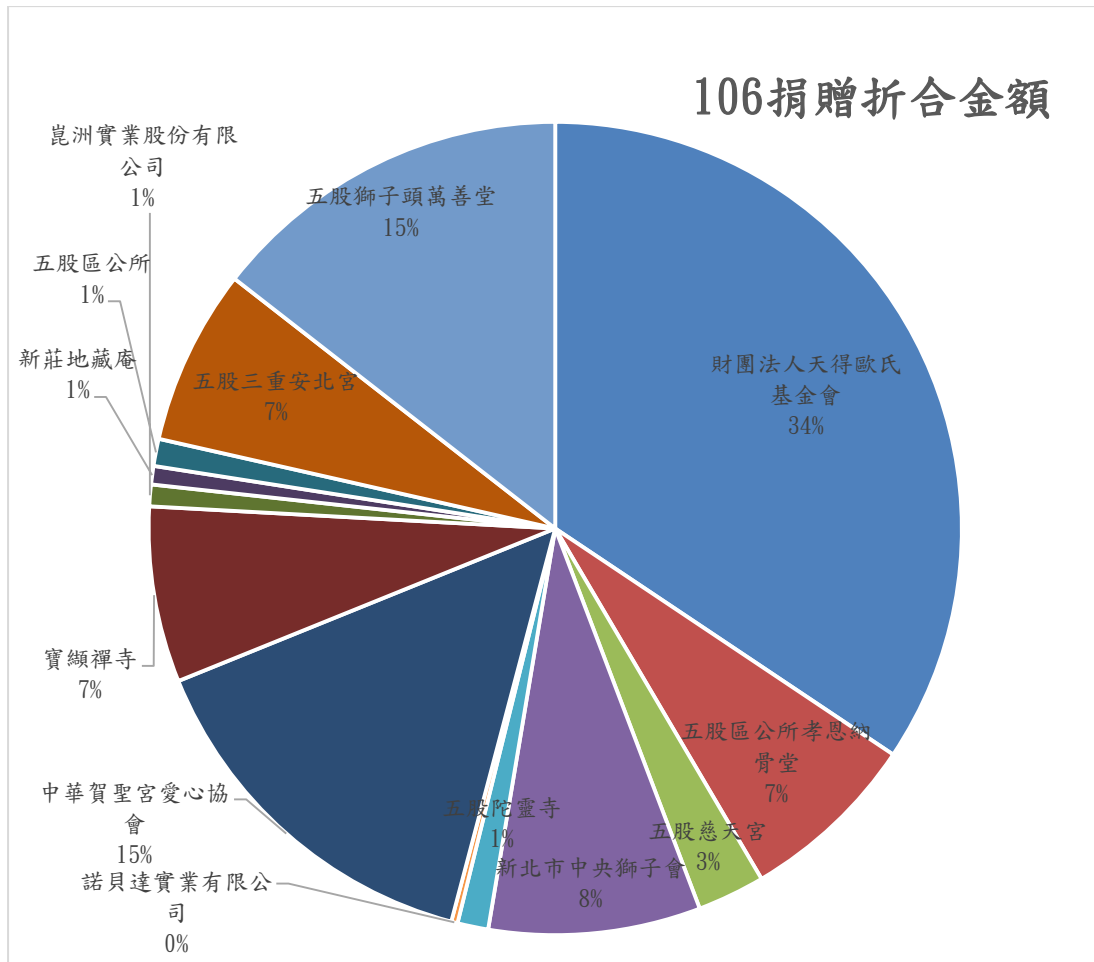
106 年物資捐贈情形如表 3 所示：

表 3：106 年物資捐贈折合金額表

106 年捐贈者	捐贈折合金額	百分比
財團法人天得歐氏基金會	959,200	34.4%
五股區公所孝恩納骨堂	199,329	7.1%
五股慈天宮	75,000	2.7%
新北市中央獅子會	235,000	8.4%
五股陀靈寺	34,170	1.2%
諾貝達實業有限公司	7,000	0.3%
中華賀聖宮愛心協會	411,880	14.8%
寶顯禪寺	195,000	7.0%
崑洲實業股份有限公司	24,000	0.9%
新莊地藏庵	20,440	0.7%
五股區公所	30,096	1.1%
五股三重安北宮	195,000	7.0%
五股獅子頭萬善堂	403,616	14.5%
總計	2,789,731	100.0%

與 104、105 年捐贈情形相較，106 年物資捐贈者雖然沒有提升，但物資（折合金額）卻有持續增加。106 年捐贈者共有 13 個單位，而物資（折合金額）卻是近三年最高，達到 2,789,731 元，讓本分行的物資較往年都更為充沛，另從 106 年物資捐贈圓餅圖(下圖 9)中可發現折合捐贈金額最多者為財團法人天得歐氏慈善基金會，其所佔比例高達 34.4%，其次為中華賀聖宮愛心協會為 14.8%：

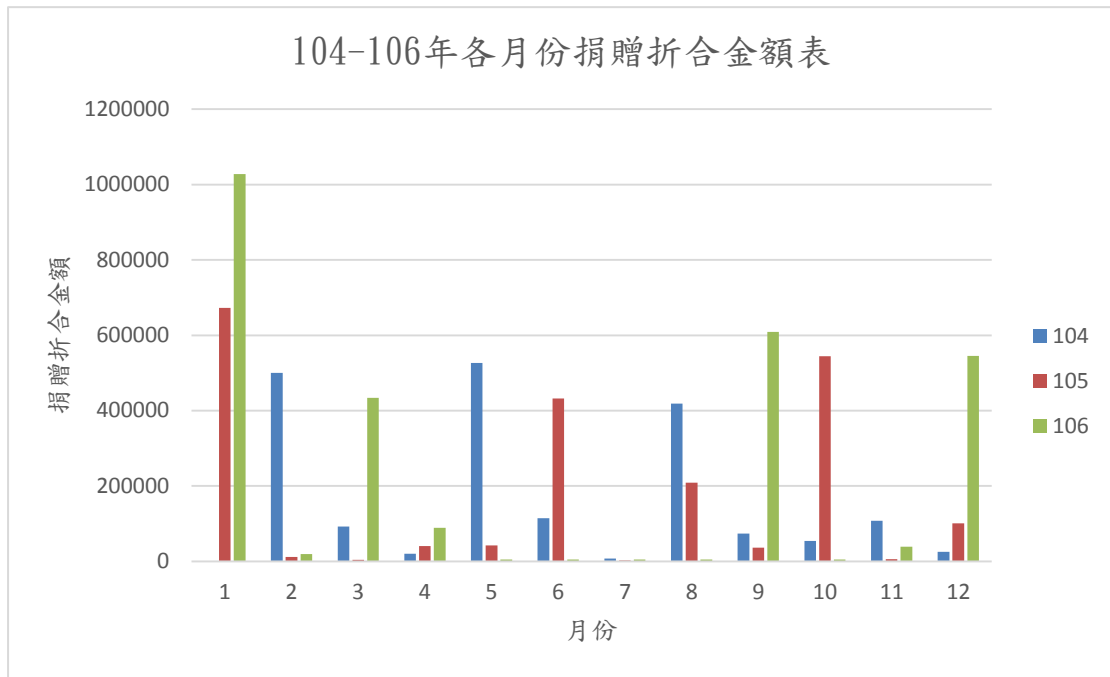
圖 9：106 年物資捐贈折合金額圓餅圖



#### 四、 104-106 年物資捐贈月份分布情形

接下來由《衛生福利部社會救助及社工司實(食)物銀行資訊系統》匯出之捐贈者芳名錄資料，就本分行 104 至 106 年物資捐贈情形作月份分析，如下圖 10：

圖 10：104-106 年物資捐贈月份分布圖



從以上物資捐贈月份分布圖加以配合本分行之實際運作狀況，可以發現捐入本分行之大批物資（折合金額），以7月份最為貧瘠，其他月份均有固定的捐贈。

另外，針對本區低收入戶之家庭，本分行於每年過年前夕（國曆一、二月）皆會舉辦寒冬送暖活動，主動媒合外界物資，使弱勢族群在過年前可以得到實體物資的協助，這也是本區行之多年的特色。

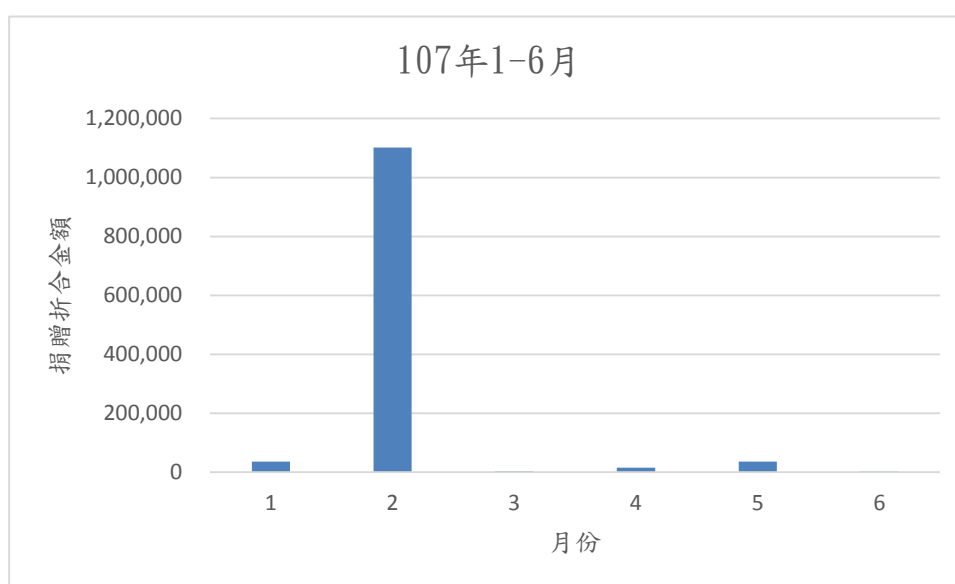
## 肆、 107 年 1-6 月物資捐贈情形

為了解本分行今年的運作情形，初步統計本分行今年 1 至 6 月份的物資捐贈狀況，藉由系統匯出之資料進一步統計後，可知截至 7 月為止，物資捐贈者統計有 7 個單位，而在物資數量部份(折合金額)共有 1,195,545 元，捐贈情形如下(表 4)：

表 4：107 年 1-6 月物資捐贈表

107 年 1-6 月捐贈者	捐贈折合金額	百分比
財團法人新北市私立文豪社會福利基金會	226,800	19.0%
五股區公所孝恩納骨堂	76,745	6.4%
新北市中央獅子會	234,000	19.6%
中華賀聖宮愛心協會	240,000	20.1%
五股三重安北宮	195,000	16.3%
寶顯禪寺	195,000	16.3%
諾貝達實業有限公司	28,000	2.3%
<b>總計</b>	<b>1,195,545</b>	<b>100.0%</b>

圖 11：107 年 1-6 月物資捐贈月份分布圖



在物資捐贈月份分布上，從以上物資捐贈月份分布圖(圖 11)可知目前捐贈最多的月份為 2 月，而配合本分行之實際運作狀況及物資捐贈相關資料比對，2 月份的物資捐贈者為財團法人新北市私立文豪社會福利基金會及五股區公所孝恩納骨堂之春季法會，捐入本分行之物資受民間信仰所影響。

期許本分行在 107 年的後半年度能持續媒合更多元的捐贈單位，並藉由本區民間信仰習俗中元普渡(國曆九月)，媒合更多民間團體及各界資源，增加本行物資的豐富度，使更多弱勢民眾能得到物資的補給。



## 伍、 目前物資領用概況

本區之領用概況大致可分為兩類：

### 一、 批次發放：

本分行目前的儲放空間較為有限，而本區物資又多屬宮廟、法會供奉之物品，捐助時間較為集中且大量，因此本分行會以通知單告知本區列冊之弱勢人口，於通知單上指定之日期至本所領用物資。

此類發放對象主對象為低收入戶、中低收入戶、中低收老人及身心障礙者，本行會依實際發放情形進行輪替，使每種福利身分別皆可平均分配到物資。

### 二、 個人領用：

#### （一） 經常性的個人領用：本區之高風險家庭。

為關懷本區高風險家庭之狀況，社會課同仁會定期訪視本區高風險家庭，並配合新北市政府高風險家庭整合型安全網服務計畫，訪視高風險家庭時同仁會結合實物銀行提供物資協助，期望透過發放物資給予本區高風險家庭實質上的支持。

#### （二） 臨時性的個人領用：馬上關懷戶、急難救助戶、遊民等。

面對突然陷入困境之市民，本分行會發放物資作為短期協助，期能透過物資支援暫時紓解弱勢民眾實體資源的缺乏，即時給予食品或民生用品，使之免於陷入緊急性的危難。

## 陸、 結論與未來展望

「幸福滿屋－食物銀行」政策使許多家庭得到實體上的物資資源，透過各分行點的拓展更使民眾能快速有效的得到即時的協助；而本分行的設立除了能將公部門的資源做更進一步的利用外，也可整合民間的物資，藉由實物銀行系統化的管理，物資的類別、有效期限更一目了然，也使資源的利用更加透明化。

由以上各章節的分析，我們也可發現本分行的運作與傳統習俗及民間信仰息息相關，如：每逢過年舉辦之寒冬送暖活動、中元節的普渡習俗及春、秋季舉行之法會祭祀等等，皆與市民的生活密不可分，而本區之宮廟鼎盛，統計至目前(106年)為止登記在案的宗教寺廟共有39間，希望未來能有效結合本區宮廟，將在地資源妥善利用，此外，除本區宮廟外，今年本分行也媒合多家公司行號，促使民間團體的資源投入，拓展本區資源的豐富度。

最後，期許本分行未來能持續開發民間團體之資源，建構更穩固的資源網絡，努力讓實物銀行能穩定且永續的延續，也期望透過物資之挹注減緩弱勢家庭之經濟壓力，使其獲得及時的資源幫助。

新北市政府「幸福滿屋 - 實物銀行」五股區公所分行  
概況分析

中華民國107年

出版者：新北市五股區公所

地址：24801新北市五股區中興路4段50號

出版日期：中華民國107年8月

本刊同時登載於新北市五股區公所，網址為

[http://www.wugu.ntpc.gov.tw/content/?parent\\_id=10092](http://www.wugu.ntpc.gov.tw/content/?parent_id=10092)