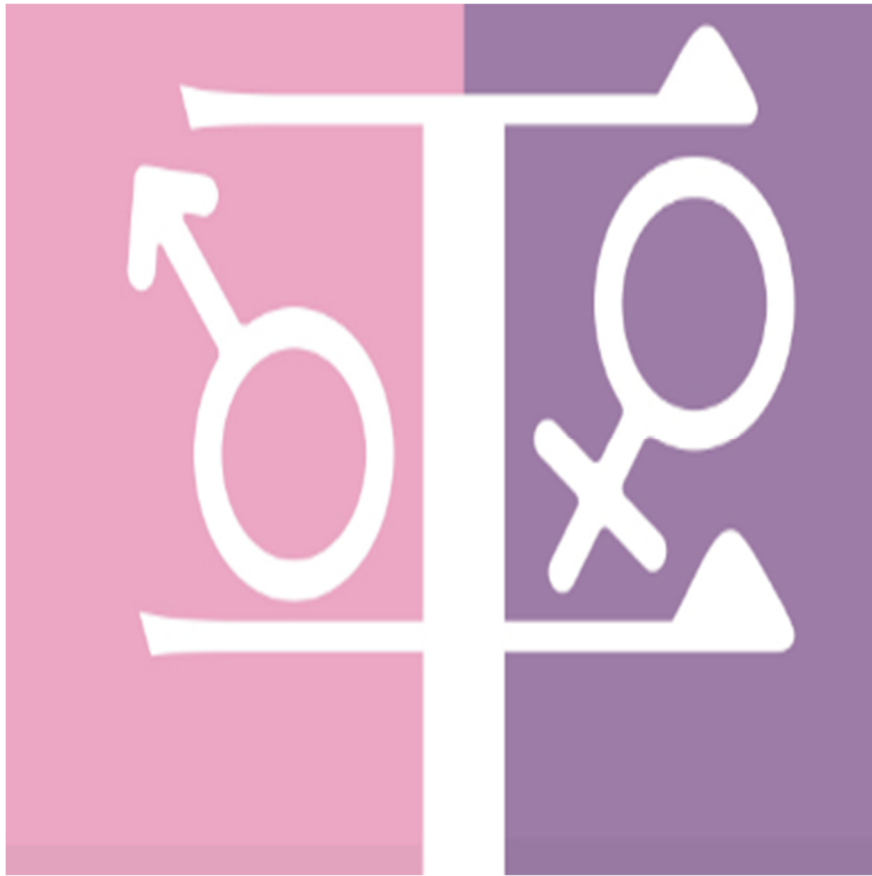


新北市五股區
社會參與之性別影響力分析
中華民國 111 年



新北市五股區公所
中華民國 112 年 7 月編印

目次

壹、前言.....	1
貳、五股區人口性別結構.....	3
參、五股區調解委員之權力性別組成.....	6
肆、五股區第 1-4 屆里長性別分布差異之資料分析.....	9
伍、五股區第 1-4 屆鄰長性別分布差異之資料分析	11
陸、結論與建議.....	14

表目次

表一-新北市五股區各里性別人口數.....	3
表二-新北五股區人口性別比例.....	4
表三-新北市五股區調解委員性別結構.....	8
表四-五股區第 1-4 屆里長性別分布	10
表五-五股區里長性別分布比例變動	11
表六-五股區第 1-4 屆鄰長性別分布	12
表七-五股區鄰長性別分布比例變動	13

圖目次

圖一- 111 年新北市五股區各里性別人口數.....	4
圖二-新北市五股區人口性別比例	5
圖三-新北市五股區調解委員性別結構	8
圖四-新北市五股區女性鄰長性別分布比例變動	13

壹、前言

現代社會基於自由、平等、民主與人權，性別平等已是普世價值。多年來，臺灣社會在法令政策推動及多元對話後，性別平權普遍受到重視，臺灣女性已能在各行各業中綻放光彩，從女性教育權、工作權、成就表現、社會福利保障，乃至國家或組織事務的決策參與，都有女性溫柔而堅毅的力量在其中。

為讓臺灣能朝向性別平等、多元尊重的社會邁進，使不同性別的人均能適性發展，尊重包容，政府持續推動性別平等政策，如修正並函頒「性別平等政策綱領」、落實消除對婦女一切形式歧視公約、推展性別主流化工作、輔導獎勵中央及地方推動性別平等業務、促進女性國際參與等等。然面對國內社會環境變遷及全球性別議題發展趨勢，如何突破傳統文化習俗對性別角色之限制、縮短各領域的性別落差，鼓勵女性積極參與社會、擔任決策角色並發揮潛能及影響力，是未來政府各級機關推動性別平等永續發展的重要工作。

為掌握性別等議是國內外發展趨勢，行政院於106年3月9日完成建置並啟用「性別平等觀測站」，以「權力、決策與影響力」、「就業、經濟與福利」、「人口、婚姻與家康」、「人身安全與司法」、「教育、文化與媒體」、「健康、醫療與照顧」及「環境、能源與科技」等7大

主題作為觀測面向，讓民眾可輕鬆查詢性別平等新聞議題、研究文獻、統計數據、相關政策推動情形、法規及多媒體資源等資訊，不但不可以保障自身權利，也可以提升性別意識。

依據「性別平等觀測站」專題報導單元中「女性在權力、決策與影響力之地位評析」研究指出，103年我國女性立法委員比率為35.5%，居於全球前三分之一的地位，也是亞洲之冠。在105年立法委員選舉，女性當選人比率再提升至38.1%，第十屆立法委員選舉，女性當選人比率再提升至41.59%，參照國際組織「各國議會聯盟」(IPU)的統計數據，女性國會議員比例已是亞洲之冠，全球排名第16名，名次已超越男女平權普及的瑞士，此比率也已超越北歐及歐盟目前推動的「性別配額制度」，以保障「任一性別代表40%配額」作為政治平權的標準，我國在婦女政治權的提升可說是「領先亞洲，同步全球」。

社會在進步過程中，彰顯的特色就是人生而平等的價值觀，任何人不因性別、信仰、族群、文化等差異受到歧視或不平等對待，本書編纂之目的係透過性別統計之工具，性別主流化對本區的影響進行分析，藉由數據與圖表分析窺其全貌，進而了解五股區現況兩性平權架構的實況，冀能提供決策者藉由鄉與都市的差異，分別規劃資源分配政策，盡力達到各個社會層級需求。

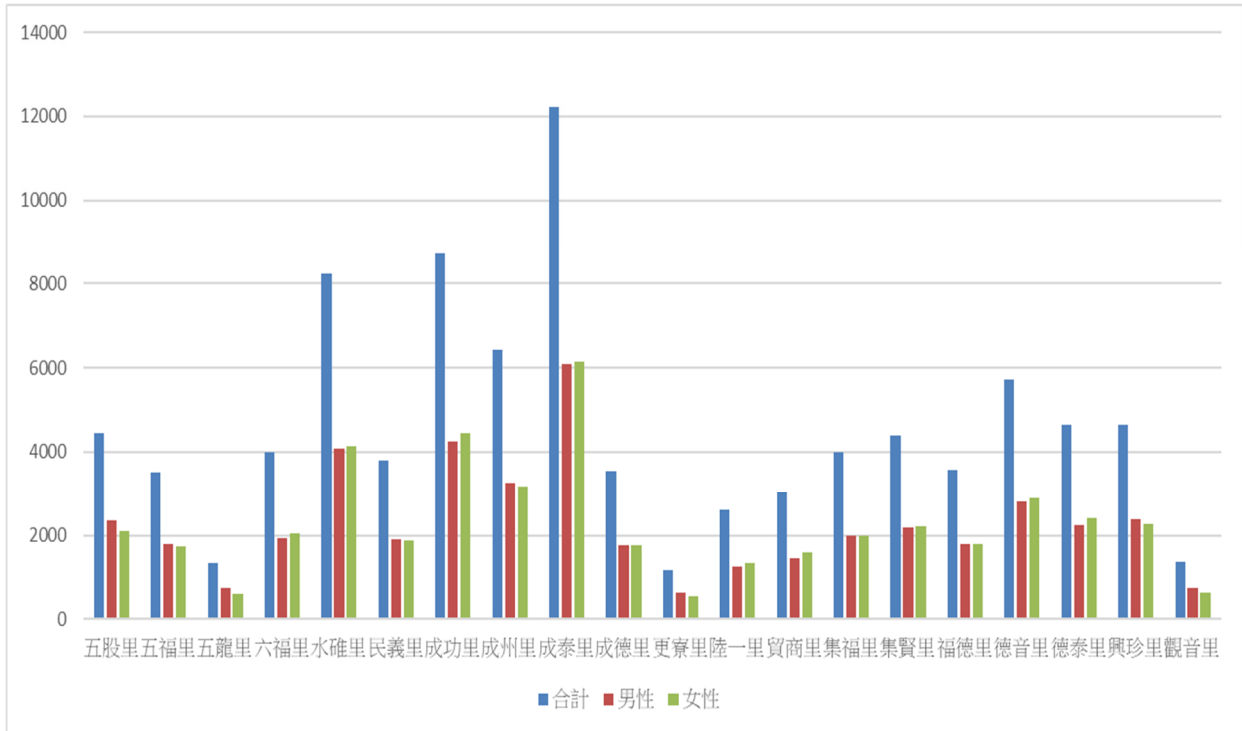
貳、新北五股區人口性別結構

本行政區民國 111 年底人口數為 91,436 人，較上年底 90,465 人增加 971 人，現住人口性別組合男性較女性為多，男性為 45,692 人佔 49.97%，女性為 45,744 人佔 50.03%。本行政區各里人口數分述如下：

表一 111年底新北市五股區各里性別人口數

里 別	合計	男性	女性
總 計	91,436	45,692	45,744
五股里	4455	2354	2101
五福里	3519	1792	1727
五龍里	1353	755	598
六福里	3990	1932	2058
水碓里	8225	4077	4148
民義里	3790	1913	1877
成功里	8710	4265	4445
成州里	6437	3259	3178
成泰里	12233	6086	6147
成德里	3536	1763	1773
更寮里	1170	620	550
陸一里	2598	1262	1336
貿商里	3047	1464	1583
集福里	4003	2001	2002
集賢里	4399	2177	2222
福德里	3567	1785	1782
德音里	5720	2816	2904
德泰里	4652	2240	2412
興珍里	4654	2377	2277
觀音里	1,378	754	624

資料來源：新北市政府民政局

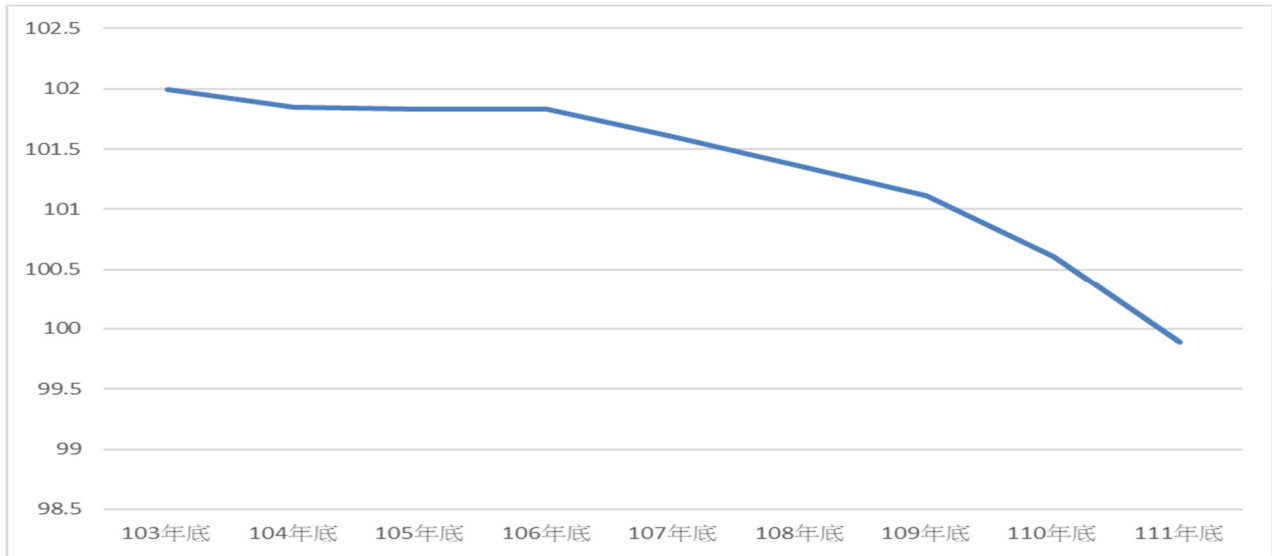


圖一 111 年新北市五股區各里性別人口數

資料來源：新北市政府民政局

年底別	男性	女性	性別比
103年底	41533	40722	101.99
104年底	41842	41081	101.85
105年底	42449	41685	101.83
106年底	42844	42075	101.83
107年底	43507	42822	101.6
108年底	44297	43703	101.36
109年底	44983	44487	101.11
110年底	45369	45096	100.61
111年底	45692	45744	99.89

資料來源：新北市政府民政局



圖二 新北市五股區人口性別比例

資料來源：新北市政府民政局

由上述分析得知，本區各里截至 111 年度男女性別結構仍然男性多於女性。此乃由於過往的農業時代需要男性勞動力之發展背景及男性傳宗接代之傳統觀念底下所衍生的人口結構，其結構會成為男多於女著實容易推敲。惟此人口趨勢是否改變，可由本區性別比例分析得知：從民國 103 年至 111 年，人口男女性別比例從 101.99 降至 111 年 99.89，顯見本區男多於女的趨勢尚無重大改變。惟性別比例之逐漸降低因素不在本節探討之內，僅供執政單位就鄉村及都市資源如何分配提供數據參考。

參、新北市五股區調解委員會之權力性別組成

調解委員會起源及概述：

本區調解委員會係由區內具有法律知識，熱心公正的人士所組成，負責為居民化解糾紛，提供快速及便捷的服務。調解服務項目及限制如下：

一、調解聲請方法：

- (一)、書面：聲請調解用紙請向五股區調解委員會索取，自行書寫後提出聲請。
- (二)、言詞：聲請人如不識字無法自行書寫者，得請他人代書提出聲請，或攜帶本人國民身分證、印章，用口頭陳述並製作請聲調解筆錄方式聲請。

二、聲請調解項目：

(一)、民事糾紛事件：

- 1. 車禍、侵權行為等。
- 2. 債權債務糾紛(買賣、借貸、承攬、票據等)。
- 3. 土地或房屋之租賃、占用等糾紛。
- 4. 其他有關民事事件。

(二)、告訴乃論刑事事件：

- 1. 妨害名譽、信用及秘密等事件。

2. 傷害、毀棄、損壞等事件。
3. 妨害電腦使用事件。
4. 特定親屬間身分，財產等犯罪事件。
5. 其他刑事附帶民事訴訟事件。

(三)、不得調解事項

1. 民刑事件已在第一審法院辯論終結者，不得聲請調解(鄉鎮市調解例第 10 條第三項)。
2. 保護令事件不得進行調解或和解(家庭暴力防制第 13 條第七項)。
3. 結婚、離婚事件、子女之收養、親權行使、監護權等事件。
4. 其他法律規不得調解事件。

三、調解委員組成：

本區調解委員組成從 103 年至 111 年人數皆為 11 人惟男女性比例結構於 107 年度發生改變，如下述分析：

由以下表格及圖形化的統計圖表分析得知，107 年起，調解委員在性別結構有所轉變，女性人數增加而男性人數相對減少，代表在本區具有影響力及能調停糾紛者，已不再是獨尊男性。本區針對婦女人身下，增進婦女人權意識，從近幾年中的經驗，著實讓家事訴訟增加了另一套雙向、中立的調解模式。

表三 新北市五股區調解委員性別結構

年底別	男性	女性	總計	男性比率	女性比率
103年底	7	4	11	63.64	36.36
104年底	7	4	11	63.64	36.36
105年底	8	3	11	72.73	27.27
106年底	8	3	11	72.73	27.27
107年底	7	4	11	63.64	36.36
108年底	7	4	11	63.64	36.36
109年底	7	4	11	63.64	36.36
110年底	7	4	11	63.64	36.36
111年底	7	4	11	63.64	36.36

資料來源：五股區公所調解委員會



圖三 新北市五股區調解委員性別結構

資料來源：五股區公所調解委員會

肆、五股區第 1-4 屆里長性別分布差異之資料分析

里長係由里民依法選舉之公職人員，受區長之指揮監督，辦理里公務及交辦事項。在地方上展現多樣服務且最貼近里民的公僕，足見里長是地方自治體系中為落實基層為民服務之重要職務。本區是台北都會區的衛星城市之一，位於新北市西部，與臺北市相鄰，北有觀音山，東南為三重、新莊兩區，內籍天然河川山丘隔成三角形，除東南部為平地外，近三分之二土地為丘陵，所轄幅員遼闊、併有城鄉文化鄉特色之差異，於方上須付出較多心思、體力及多元服務。透過第 1 屆至第 3 屆里長性別分佈差異的統計資料，呈現本區男女性里長為地方服務之比例。

第 1 屆(前屆)里長任為 99 年 12 月 25 日至 103 年 12 月 24 日；第 2 屆(前屆)里長任期為 103 年 12 月 25 日至 107 年 12 月 24 日；第 3 屆(本屆)里長任期為 107 年 12 月 25 日至 111 年 12 月 24 日；第 4 屆(本屆)里長任期為 111 年 12 月 25 日至 115 年 12 月 24 日。

一、五股區第 1-4 屆里長性別分布之資料分析

表四 五股區第1-4屆里長性別分布

單位:人

里 別	第1屆		第2屆		第3屆		第4屆	
	男性	女性	男性	女性	男性	女性	男性	女性
總 計	18	2	18	2	16	4	15	5
五股里	1	-	1	-	1	-	-	1
五福里	1	-	1	-	1	-	-	1
五龍里	1	-	1	-	1	-	1	-
六福里	1	-	1	-	-	1	-	1
水碓里	1	-	1	-	1	-	1	-
民義里	1	-	1	-	1	-	1	-
成功里	1	-	1	-	1	-	1	-
成州里	1	-	1	-	1	-	1	-
成泰里	1	-	1	-	1	-	1	-
成德里	-	1	-	1	-	1	-	1
更寮里	1	-	1	-	1	-	1	-
陸一里	1	-	-	1	-	1	1	-
貿商里	1	-	1	-	-	1	-	1
集福里	1	-	1	-	1	-	1	-
集賢里	1	-	1	-	1	-	1	-
福德里	1	-	1	-	1	-	1	-
德音里	1	-	1	-	1	-	1	-
德泰里	0	1	1	-	1	-	1	-
興珍里	1	-	1	-	1	-	1	-
觀音里	1	-	1	-	1	-	1	-

資料來源：新北市選舉委員會

全區第 1-2 屆里長中(20 人)，男性里佔長佔大多數，各計 18 人(90%)，女性計 2 人(10%)，顯見地方領導角色多以男性為主，本屆男性里長 15 名(75%)，女性新增 3 名，計 5 名(25%)，已凸顯出女性從事公共服務之意願增加。

二、女性里長性別分布比例變動

表五 五股區里長性別分布比例變動

單位：%

	男	女	比例增減
第 1 屆比例	90	10	0.00
第 2 屆比例	90	10	0.00
第 3 屆比例	80	20	10.00
第 4 屆比例	75	25	50.00

資料來源：新北市選舉委員會

綜觀，基層社會服務方面，多以男性為主，甚少以女性作為關注，惟近年政府積極推動性別主流化及性別平等相關議是的普及化，使得女性逐漸願意為地方爭取權益、為民服務進而投入基層選舉，就以本區 3 屆女性里長分布差異分析顯示，可得知女性參與服務投身里長職務是有增無減，不論在都會或偏鄉地區的女性意識逐漸抬頭，進而縮減城鄉之間參與公眾事務的比例差距，亦能獲得里民的認同與支持。

伍、五股區第 1-4 屆鄰長性別分布差異之資料分析

「鄰」為村里之下的行政編組，各鄰置鄰長一人。鄰長通常不需要經過選舉，而是由村(里)長指派後，由鄉鎮市區公所聘任之義務職，

主要工作賽內容為協助辦理里辦公處及該鄰為民服務等事項。本區幅員雖非遼闊、但人文歷史及自然環境皆不同，於推廣地方服務更是一挑戰，近年來女性參與基層服務漸有一定之比例，遂以呈現男女性別平等之概念，亦能帶動兩性平權、性別主流化之多元服務。

本分析將呈現本區第 1-3 屆鄰長性別比例之變動狀況。鄰長任期以里長任期為準，第 1 屆(前屆)鄰長任為 99 年 12 月 25 日至 103 年 12 月 24 日；第 2 屆(前屆)鄰長任期為 103 年 12 月 25 日至 107 年 12 月 24 日；第 3 屆(本屆)任期為 107 年 12 月 25 日至 111 年 12 月 24 日。；第 4 屆(本屆)任期為 111 年 12 月 25 日至 115 年 12 月 24 日。

一、五股區第 1-3 屆鄰長性別分布之資料分析

表六 五股區第1-4屆鄰長性別分布

里別	第1屆			第2屆			第3屆			第4屆		
	男	女	性別比	男	女	性別比	男	女	性別比	男	女	性別比
合計	272	242	112.40	265	248	106.85	250	264	94.70	235	264	89.02
五股里	13	14	92.86	12	14	85.71	12	16	75.00	11	23	47.83
五福里	11	12	91.67	10	13	76.92	10	13	76.92	9	14	64.29
五龍里	15	4	375.00	14	3	466.67	14	3	466.67	13	4	325.00
六福里	9	14	64.29	8	14	57.14	6	17	35.29	4	10	40.00
水碓里	17	17	100.00	17	19	89.47	17	19	89.47	13	9	144.44
民義里	11	11	100.00	11	12	91.67	11	12	91.67	14	3	466.67
成功里	12	17	70.59	11	21	52.38	11	23	47.83	7	16	43.75
成州里	18	10	180.00	17	9	188.89	18	9	200.00	7	4	175.00
成泰里	16	19	84.21	13	18	72.22	13	21	61.90	16	10	160.00
成德里	14	17	82.35	14	19	73.68	14	19	73.68	9	16	56.25
更寮里	11	2	550.00	12	2	600.00	9	2	450.00	15	21	71.43
陸一里	11	21	52.38	10	19	52.63	5	20	25.00	8	14	57.14
貿商里	12	13	92.31	12	11	109.09	12	13	92.31	10	20	50.00
集福里	16	9	177.78	16	10	160.00	16	10	160.00	7	16	43.75
集賢里	14	8	175.00	13	9	144.44	13	9	144.44	13	15	86.67
福德里	12	11	109.09	11	11	100.00	8	11	72.73	15	8	187.50
德音里	11	17	64.71	11	16	68.75	11	19	57.89	9	25	36.00
德泰里	10	11	90.91	12	12	100.00	9	12	75.00	19	8	237.50
興珍里	26	11	236.36	28	12	233.33	28	12	233.33	25	15	166.67
觀音里	13	4	325.00	13	4	325.00	13	4	325.00	11	13	84.62

資料來源：五股區公所民政災防課

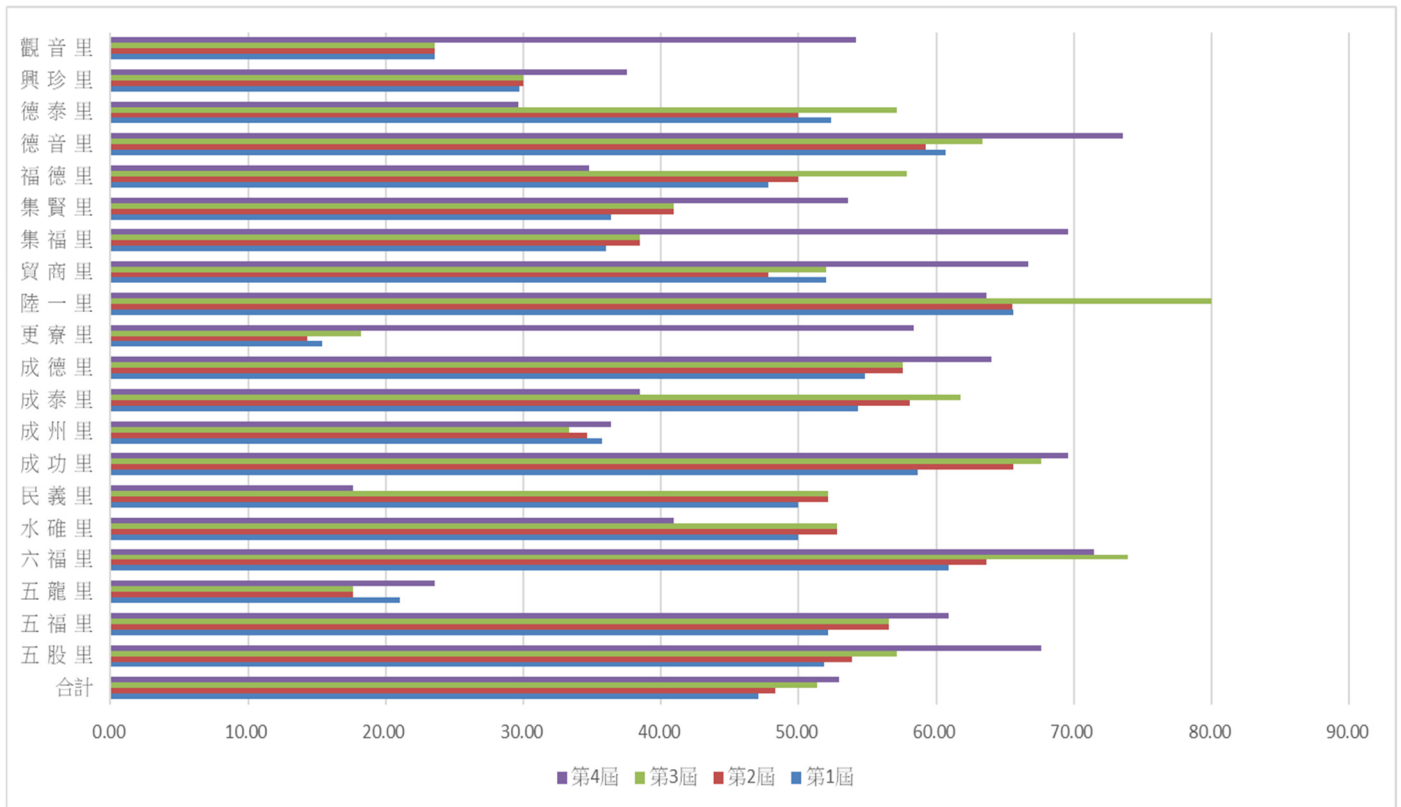
二、女性鄰長性別分布比例變動

表七 五股區鄰長性別分布比例變動

單位：%

	男性	女性	比例增減
第1屆比例	52.92	47.08	0
第2屆比例	51.66	48.34	1.26
第3屆比例	48.64	51.36	3.02
第4屆比例	47.09	52.91	1.55

資料來源：五股區公所民政災防課



圖四 新北市五股區女性鄰長性別分布比例變動

資料來源：五股區公所民政災防課

本區鄰長合計數的男女比例差距不大，從第2屆至第3屆鄰長女性比例增加3.02%，第3屆至第4屆鄰長女性比例增加1.55%。

陸、結論與建議

透過「新北市五股區人口性別結構」分析各年度人口組成，得知本區人口性別結構男多於女，且各年度皆無女多過男的情況，藉此分析使讀者明瞭本區女性在各項社會參與是否受到本區人口性別組成之制約，而造成社會參與及影響力不足。惟經過「新北市五股區調解委員之權力性別組成」、「五股區第 1-4 屆里長性別分布」、「五股區第 1-4 屆鄰長性別分布」之統計分析後發現，女性社會參與及其所透出之影響力，並不因基本人口結構的性別比例差異而使女性社會參與不足，進而限縮女性在社會上的權力及影響力之發展。因此，本區在性別主流化方面已藉由男女平等觀念的推廣，使得女性願意走出家庭，為社會鄉里或社區服務參與付出，著實令人值得的稱讚。

近年女性在參與職場及決策層級比例已有明顯提升，針對處於不利處境的婦女朋友，規劃權益精進措施，並強化女性培力工作，希望藉此縮減性別落差，確保不同性別者在各領域都平等享有參與社會、公共事務及取得資源的機會，使最終能達到落實實質性別平等的友善社會，並發揮區域影響力，共同提升性別平權。

本區男性為顧全三餐溫飽，將外出工作或務農，視為基本人生對待的態度，對公眾事務參與的積度不足，致使本區女性漸

漸嶄露頭角。由性別主流化的意義：「使女性與男性均能平等受益、終止不平的現象，最終達成性別平等。」希冀施政者能留意到社會活動之參與與其影響力成正比，如何保持兩性平等參與，於規劃施政藍圖時加入此篇分析結果，方能使社會更加和諧。

新北市五股區社會參與之性別影響力分析

出版者：新北市五股區公所

地址：24801新北市五股區中興路4段50號

出版日期：中華民國112年7月

本刊同時登載於新北市五股區公所，網址為

http://www.wugu.ntpc.gov.tw/content/?parent_id=10092