

凡 例

- 一、本書編印之目的，旨在報導本區一般概況、行政、民政、社會、經建、兵役及人文等有關議題之統計數據，俾以提供施政考核及釐定施政計畫之參考。
- 二、本書所列資料來源，係根據本所業務單位編報之公務統計報表，業經蒐集加以彙編而成。
- 三、表內所列「年」係指全年動態數字（自1月1日至12月31日止），「年底」係指12月底靜態數字，「學年度」係指教育年度，即當年8月1日至次年7月31日。
- 四、本書各表所列度量衡單位，一律採用公制，以資劃一、方便比較，其有特殊情形者，均分別予以註明。
- 五、本書所用符號代表意義如下：
 - 「 — 」無數據。
 - 「 」數值不詳或尚未產生資料。
 - 「 -- 」有數值，但該數值無意義。
 - 「 0 」有數值，但數值不及半單位。
- 六、表中兩數值比較增減%時，如為「 - 」除以「 - 」、「 - 」除以「數值」、「數值」除以「 - 」，均以「 -- 」無意義表示；括號（ ）內係為增減百（千）分點。
- 七、本書所載資料如有更新資料，均予修正，凡與前期數字不同時，概以本期數字為準。
- 八、本統計報告承蒙本區業務單位提供有關資料，始克編成，至紉公誼，謹致謝忱，惟統計數字誤漏之處，在所難免，敬請不吝指正。

序言

一、行政區域及人文

五股區位於在新北市西北端，與臺北市毗鄰，東接蘆洲區，西連林口區，南通泰山區，北以觀音山山頂與八里區為鄰，東南與三重、新莊二區相接，東北則以淡水河為天然界線，與北投、關渡相隔，面積約 34 平方公里，境內藉天然河川、山丘隔成三角形，除東南部為平地外，近三分之二土地為丘陵；本區劃分 20 個里，515 個鄰，截至 101 年 12 月底，本區計有 28,290 戶，人口數為 81,225 人(含原住民 1,689 人)，其中男性 41,085 人，女性 40,140 人；較著名之寺廟有凌雲寺、西雲寺、凌雲禪寺、智光禪寺、龍鳳巖及陀靈寺。

二、教育文化及衛生

本區現有五股國中及軍方憲兵學校各 1 所，五股、成州、更新、德音等 4 所國民小學，另有德音、水碓、更新、成州、成功 5 所市立幼兒園。本區圖書館現有五股、五股水碓、五股成功 3 間分館及五股成州、五股更新 2 間圖書閱覽室，軟硬體設備新穎，閱讀空間氛圍及環境優雅，館藏書籍共計 20 萬 6 仟餘冊，人書比高達 2.54，每年網路使用達 2 萬 6,382 人次、視聽設備 4429 人次、辦証、借閱、通借通還及各項活動研習每年達 86 萬 8,664 人次，101 年經新北市市立圖書總館評鑑為 29 區整體表現績效第二名。本區衛生設施除現有衛生所 1 所，經常性提供全民醫療及保健工作外，另有數家私人醫院、診所、檢驗所。

三、交通發展狀況

本區主要幹道總長約 60 公里，縱橫全境，堪稱便利；目前大眾運輸上，有指南、三重、首都、淡水、大都會、中興巴士等客運行駛，每日車次達百餘次，區內並有五股-台北車站直連接駁及轄區內通勤醫療等免費接駁巴士供市民搭乘。交通道路方面，中山高速公路、國道五股到楊梅、五股到汐止，另有臺 64 線及 65 線快速道路貫穿本區，其交流道多元化的設置使本區對外交通更為便捷。

四、工商業發展狀況

本區大型工廠以臺灣理研公司、台灣三花棉製公司、泰源染整印花廠及福太洋傘關係企業、獅王工業公司，維格餅家公司設立鳳梨酥觀光夢工廠等；加上新北產業園區的關建，本區大小工廠、公司行號已達千餘家。

五、農業

本區農產以聞名全省之綠竹筍(俗稱觀音筍或綠寶石)為大宗，種植面積達 550.7 公頃，每年產量達 500 萬公斤以上(含自產自銷)口感清甜脆嫩，素有「晶瑩剔透白如玉、香甜可口賽水梨」之美譽，本區旗竿湖地區推廣農村再生精緻農業，除蔬菜外，尚生產柑橘、柚子、水梨等多項農產品。

六、展望

在面對新北市未來的施政方向，區長當木要求每位公所同仁必須貫徹實踐「基層主義」，不僅要傾聽基層的心聲，更要主動探求民意，以落實朱市長「在地就業、在地就學、在地就養、在地樂活」的施政理念，期勉公所同仁共同打拚努力，全力以赴實現市長對市民承諾之使命。

本所為配合市政建設之需要，以統計表為主，輔以圖片及文字說明，彙編成「區政統計年報」，內容涵括行政、民政、經建、工務及社會人文等類，由各業務課室填送統計資料，經會計室彙整編製而成，藉以呈現區政工作之概況，並作為制定政策、研擬各項計畫之參考。

區長 張當木 謹識
中華民國 102 年 5 月

目次

目次	
表目次	、
圖目次	IV
壹、一般概況	1~10
貳、行政	11~20
參、民政	21~30
肆、社會	31~40
伍、經建	41~46
陸、兵役	47~48
柒、人文	49~54

表目次

表 1-1	新北市五股區已登記公私有土地筆數面積	1
表 1-2	新北市五股區各里鄰戶口數	2
表 1-3	新北市五股區現住人口之年齡分配	3
表 1-4	新北市五股區現住人口之教育程度	4-5
表 1-5	新北市五股區現住人口之婚姻狀況	6
表 2-1	新北市五股區公所組織系統表	7
表 2-2	新北市五股區公所編制及現有員額	8
表 2-3	新北市五股區公所現有職員人數-按教育程度分	9
表 2-4	新北市五股區公所現有職員人數-按考試及格別分	10
表 2-5	新北市五股區公所現有職員人數-按年齡分	11
表 2-6	新北市五股區公所經費預決算數額-按工作計畫別分	12
表 2-7	新北市五股區公所經費預決算數額-按用途別科目分	13
表 2-8	新北市五股區調解業務概況表	14-15
表 3-1	新北市五股區里長選舉概況	17
表 3-2	新北市五股區鄰長遴聘概況	18
表 3-3	新北市五股區里民大會出席情形及建議案件數	19
表 3-4	新北市五股區改善市容查報有關案件執行情形	20
表 3-5	新北市五股區鄰長異動概況	21
表 3-6	新北市五股區各級學校一覽表	22~23
表 3-7	新北市五股區體育活動概況	24
表 3-8	新北市五股區維護市容會報決議案件辦理情形	25
表 4-1	新北市五股區社區發展協會會員人數	27
表 4-2	新北市五股區推行社區發展工作成果	28~29
表 4-3	新北市五股區社會福利及救濟概況	30
表 4-4	新北市五股區輔導市民以工代賑臨時工作概況	31
表 4-5	新北市五股區低收入戶人口	32~33
表 4-6	新北市五股區辦理急難救助概況	34
表 4-7	新北市五股區遭受災害救助情形	35
表 4-8	新北市五股區身心障礙人口一覽表	36
表 5-1	新北市五股區鄰里工程施工概況	37
表 5-2	新北市五股區鄰里公園概況	38
表 5-3	新北市五股區耕地面積及農業戶口	39
表 5-4	新北市五股區米穀種植面積及產量	39

表 5-5	新北市五股區園藝作物種植面積及產量	40
表 5-6	新北市五股區普通及特種作物種植面積及產量	41
表 5-7	新北市五股區家畜家禽頭數	41
表 6-1	新北市五股區服兵役役男列級家屬各項慰、補助費發放情形	43
表 6-2	新北市五股區服兵役役男列級家屬安家生活扶助費發放情形	44
表 7-1	新北市五股區神壇 寺廟 財團法人寺廟一覽表	45~48
表 7-2	新北市五股區聚會所、財團法人教會一覽表	49
表 7-3	新北市五股區宗教團體與辦公益慈善及社會教化事業概況	50

圖目次

圖 1-1 新北市五股區行政區域圖

IV

壹、一般概況

一、本區沿革

根據一紙清乾隆年代的合同，經輔大歷史系教授尹章義研考解讀，證明「五股」地名原是由「五穀坑」陸續演變而來，這份出自乾隆三十八年正月「劉伴郎退還田契字」合同，記載「興直山下外庄五穀坑口」明確的指出五股坑原名為「五穀坑」。「五穀坑」這地名沿用數百年，到了清朝道光、咸豐年間，客家人逐漸外移，閩南人遷入，「五穀坑」即簡化為「五谷坑」再轉音為「五股坑」。

前清康熙二十二年（公元一六八三年）臺灣歸清之版圖，翌年設置戍兵，乾隆三十二年（公元一七六七年）初，設置八里坌巡檢，五股坑區、八里坌、貴子坑區等隸屬巡檢管轄。清光緒二十年，中日甲午戰役失利，兩國訂立馬關條約，臺灣遂為日人據，翌年六月（民國前十七年）日人施行地方官判，臺灣設三縣一廳，臺北縣下轄四支廳，五股之興直堡地區歸臺北縣直轄，公元一九零一年（民國前十一年）全島分設二十廳，廳下各置支廳今五股全區境皆隸屬新莊支廳，後因擴大行政區域，及併更寮，新塹二庄俗稱五股庄，民國三十四年臺灣光復後正名為五股鄉，民國九十九年十二月二十五日因應新北市改制升格為五股區。

二、本區概況

（一）地理與交通

五股之地理位置在新北市西北端，與臺北市毗鄰，東接蘆洲市區西連林口區，南通泰山區，北以觀音山山頂與八里區為鄰，東南與三重、新莊二區相接，東北則以淡水河為天然界線，與北投、關渡相隔，面積約三十四平方公里，境內藉天然河川山丘隔成三角形，除東南部為平地外，近三分之二土地為丘陵。

就交通方面，國道五股交流道（Wugu IC.）為[台灣國道一號中山高速公路](#)的交流道，位於台灣[新北市五股區](#)，大台北都會區邊，為中山高速公路台北地區對外連絡樞紐，交流道週邊，都市人口聚集，五股工業區、三重、板橋、新莊等傳統工業重鎮。[台 64 線](#)東西向快速公路（八里 - 新店線）自二重疏洪道西側五股區境通過；為通往八里、新店及板橋的便利高架道路；高架[匝道](#)，亦可往蘆洲地區。

五股交通主幹為成泰路（縣道 107）、中興路，形成縱橫二條主軸，加以中山高速公路與省道臺 1 線之作用，提高交通的易達性，與臺北盆地西緣的衛星市鎮交通便利。本區目前與外界聯絡路線有：（一）以成泰路上通八里，下接泰山；（二）以中興路連接三重、蘆洲及林口；（三）以州后路連繫蘆洲；（四）以民義路轉五林路工往林口；（五）以登林路及外寮路銜接林口；（六）以新五路連接泰山、新莊，或經五股交流道銜接中山高速公路，既可北往臺北松山機場，也可南抵桃園中正國際機場，得想空運之便，構成無遠弗屆的對外交通網路。

(二)人文風情與休閒娛樂

區內擁有山明水秀的風景勝地，[觀音山風景區](#)（包括觀音山、坌嶺吐霧、八里坌古城遺址、觀音山砲台、仙跡石、反經石、硯盤石、[凌雲禪寺](#)、獅子頭渡、硬漢嶺）、[五股西雲寺](#)三級古蹟及觀音山風景旅遊服務中心前的「龍的傳人」石雕公園等，兼具自然與人文的美感。與此同時，觀音山更為古往今來文人墨客登臨讚頌的對象；而山區所盛產的綠竹筍亦是遠近馳名。由觀音山登山步道至「硬漢嶺」可眺望淡水河口、關渡平原及台北盆地周圍景致，晚間山下燈火點點美不勝收，是北臺灣著名的風景區，提供民眾一處絕佳的觀光旅遊去處。

水碓觀景公園，位於本區南境水碓里內，全區為十層梯田架構，水碓觀景公園居高臨下，視野景觀極佳，可俯瞰臺北盆地景致。自中山高速公路上可眺望該公園「五股」、「WUGU」的造型字梯，晚上燈光透射，極具特色；以提供區民及外來遊客更舒適的休閒旅遊環境。

(三)文教組織與宗教發展

五股區目前共有 12 所市立各等學校，及 15 所私立幼稚園；本區區立托兒所計有七所，分別為：貿商、德音、興珍、水碓、更新、成州、成功等分所；初等教育計有四所，分別為：五股國民小學、成州國民小學、更寮國民小學、德音國民小學；中等教育有五股國民中學；及特種教育一所憲兵學校。

至於宗教方面，現有神壇、寺廟、財團法人寺廟及教會共計 117 所，信仰組織發揮其教化群眾、團結民力以及安定地方的社會功能；五股區早期隨著清朝道光、咸豐年間，客家人逐漸外移，閩南人遷入，傳承了儒、佛、道三教並結合泛靈信仰，並兼及西方宗教與區民日常生活息息相關；其中以寶纈禪寺、凌雲禪寺、智光禪寺及西雲岩寺清幽靜謐、景色優美，景色優美是許多信眾皆會經常前往參拜的。

(四)工業及商業

本區大型工廠以臺灣理研儀器公司、萬源紡織廠冠於全區，規模甚大員工多達數百人；次以泰山、盛泰、泰源染整印花廠及福太洋傘關係企業、獅子油脂公司，加上新北產業園區的關建，本區大小工廠、公司行號已達千餘家。此外，由於本區境內近年來的土地變更與開發區域擴大，逐有科技公司表達進駐意願，且有消息指出新北市政府有意在本區推動設立「溫室暨生物科技養生保健園區」。而加強基礎設施供給，朝貨運、物流轉運中心發展，並鼓勵高科技、低汙染的產業升級，如此避免汙染問題；更期待能改善產業及環境間的關係，成為互促互利、和諧共進的雙贏局面。

近年來，本區的商業活動發展，大多集中於成泰路與工商路兩條幹道的兩側，但各種商業活動卻也更加興盛。這點可自本區幹道兩側日趨多元的商店種類、服務項目與物流的暢通觀察到，且由於本區近年來積極開拓觀光事業，結合了原有的自然環境與農業物產，將不斷的活化本區的商業活動。

新北市五股區行政區域圖



圖 1-1 新北市五股區行政區域圖

1-1 五股區已登記公私有土地筆數面積

中華民國 101 年底

面積單位：公頃

公私有別 項 目	已登記土地面積 (公頃)	已登記土地筆數 (筆)
總 計	3,376.55	24,350
公 有	1,019.35	6,263
私 有	2,206.67	17,453
公 私 共 有	150.53	634

資料來源：新北市新莊地政事務所

1-2 五股區各里鄰戶口數

中華民國 101 年底

里 別	鄰 數 (鄰)	戶 數 (戶)	人 口 數 (人)		
			合 計	男	女
總 計	515	28,290	81,225	41,085	40,140
五福里	23	1,290	3,903	1,984	1,919
五股里	28	1,773	4,636	2,377	2,259
五龍里	17	491	1,645	894	751
六福里	23	1,385	3,901	1,920	1,981
德泰里	22	1,658	4,636	2,252	2,384
德音里	30	1,924	5,542	2,740	2,802
成功里	34	1,936	5,602	2,867	2,735
成州里	27	1,959	5,962	3,045	2,917
成德里	23	995	2,984	1,524	1,460
成泰里	34	1,949	5,499	2,800	2,699
更寮里	11	472	1,339	695	644
民義里	23	1,157	3,468	1,734	1,734
水碓里	36	2,775	8,250	4,129	4,121
福德里	19	1,194	3,234	1,640	1,594
興珍里	40	1,709	5,316	2,748	2,568
觀音里	17	553	1,622	879	743
貿商里	25	1,243	3,208	1,592	1,616
陸一里	35	966	2,349	1,182	1,167
集福里	26	1,478	3,974	2,006	1,968
集賢里	22	1,383	4,155	2,077	2,078

資料來源：本區戶政事務所

1-3 五股區現住人口之年齡分配

中華民國 101 年底

單位：人

性別	總計	0~4歲	5~9歲	10~14歲	15~19歲	20~24歲	25~29歲	30~34歲	35~39歲	40~44歲	45~49歲	50~54歲	55~59歲	60~64歲	65歲以上
總計	81,225	3,484	3,925	4,869	6,474	6,379	6,116	7,379	6,680	6,740	7,334	6,475	5,276	3,607	6,487
男	41,085	1,815	2,090	2,480	3,323	3,380	3,101	3,708	3,368	3,382	3,710	3,209	2,631	1,749	3,139
女	40,140	1,669	1,835	2,389	3,151	2,999	3,015	3,671	3,312	3,358	3,624	3,266	2,645	1,858	3,348

資料來源：本區戶政事務所

(<http://www.wugu.ris.ntpc.gov.tw/file/1186/SG/40510/38954.html>)

1-4 五股區現住人口之教育程度

中華民國 101 年底

單位:人

性別	總計	識字者										
		合計	研究所		大學(含獨立學院)		專科					
			畢業	肄業	畢業	肄業	二、三年制		五年制		前三年	
							畢業	肄業	後二年			
			畢業	肄業	畢業	肄業			畢業	肄業	畢業	肄業
總計	81,225	75,516	1,408	546	8,446	4,727	4,287	819	2,428	197	328	
男	41,085	38,412	883	327	4,127	2,466	2,042	424	1,436	123	111	
女	40,140	37,104	525	219	4,319	2,261	2,245	395	992	74	217	

資料來源：本區戶政事務所

(http://www.wugu.ris.ntpc.gov.tw/web66/_file/1186/upload/selfpage/pop_sta8.xls)

1-4 五股區現住人口之教育程度-續完

中華民國 101 年底

單位:人

識字者										自 修	不 識 字
高中		高職		國(初)中		初職		小學			
畢業	肄業	畢業	肄業	畢業	肄業	畢業	肄業	畢業	肄業		
4,540	2,184	13,326	4,174	10,131	1,230	100	19	8,191	8,280	155	5,709
2,485	1,213	6,594	2,446	5,431	691	63	13	3,390	4,110	37	2,673
2,055	971	6,732	1,728	4,700	539	37	6	4,801	4,170	118	3,036

資料來源：本區戶政事務所

(http://www.wugu.ris.ntpc.gov.tw/web66/_file/1186/upload/selfpage/pop_sta8.xls)

1-5 五股區現住人口之婚姻狀況

中華民國 101 年

單位:人

性 別	總 計	合 計	未 婚	有 配 偶	離 婚	喪 偶
總 計	81,225	81,225	37,404	34,239	6,033	3,549
男	41,085	41,085	20,273	17,252	2,933	627
女	40,140	40,140	17,131	16,987	3,100	2,922

資料來源:本區戶政事務所

本

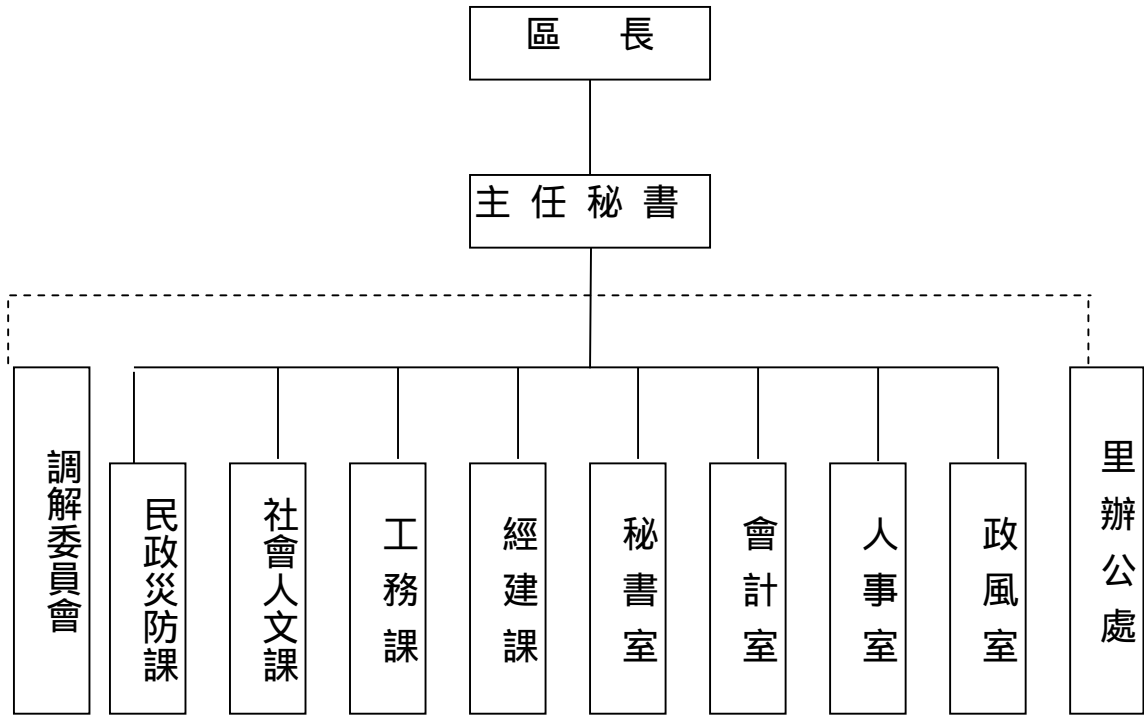
頁

空

白

2-1 五股區公所組織系統表

中華民國 101 年底



資料來源：本區公所人事室

2-2 五股區公所編制及現有員額

中華民國 101 年底

單位：人

職稱別	職等	合計		民政 災防課		社會 人文課		工務課		經建課		秘書室		會計室		人事室		政風室	
		編制	現有	編制	現有	編制	現有	編制	現有	編制	現有	編制	現有	編制	現有	編制	現有	編制	現有
總計	--	49	43	16	14	7	6	5	5	5	4	10	10	3	3	2	2	1	-
區長	--	1	1	-	-	-	-	-	-	-	-	1	1	-	-	-	-	-	-
副區長	--	-	-	-	-	-	-	-	-	-	-	-	-	-	-	-	-	-	-
主任秘書	--	1	1	-	-	-	-	-	-	-	-	1	1	-	-	-	-	-	-
調解會秘書	--	-	-	-	-	-	-	-	-	-	-	-	-	-	-	-	-	-	-
秘書	--	1	1	-	-	-	-	-	-	-	-	1	1	-	-	-	-	-	-
視導	--	1	1	-	-	-	-	-	-	-	-	1	1	-	-	-	-	-	-
課長 (室主任)	--	8	6	1	1	1	1	1	1	1	1	1	1	1	1	1	1	1	-
技士	--	4	4	-	-	-	-	3	3	1	1	-	-	-	-	-	-	-	-
課員 (佐助理員)	--	18	17	5	5	5	5	-	-	2	1	3	3	2	2	1	1	-	-
技佐	--	1	1	-	-	-	-	1	1	-	-	-	-	-	-	-	-	-	-
辦事員	--	4	3	1	1	1	-	-	-	1	1	1	1	-	-	-	-	-	-
書記 (雇員)	--	2	2	1	1	-	-	-	-	-	-	1	1	-	-	-	-	-	-
里幹事	--	8	6	8	6	-	-	-	-	-	-	-	-	-	-	-	-	-	-
其他	--	-	-	-	-	-	-	-	-	-	-	-	-	-	-	-	-	-	-

資料來源：本區公所人事室

2-3 五股區公所現有職員人數-按教育程度分

中華民國 101 年底

單位：人

項目別	總計	研 究 所			大學 畢業	專科 畢業	高中 (職)畢 業	國(初) 中以下
		合計	博 士	碩 士				
總 計	43	4	-	4	25	8	6	-
男	25	3	-	3	13	5	4	-
女	18	1	-	1	12	3	2	-
政 務 人 員	-	-	-	-	-	-	-	-
男	-	-	-	-	-	-	-	-
女	-	-	-	-	-	-	-	-
民選機關首長	-	-	-	-	-	-	-	-
男	-	-	-	-	-	-	-	-
女	-	-	-	-	-	-	-	-
簡薦委任(派)人員(含雇員)	-	-	-	-	-	-	-	-
簡 任 (派)	-	-	-	-	-	-	-	-
男	-	-	-	-	-	-	-	-
女	-	-	-	-	-	-	-	-
薦 任 (派)	24	2	-	2	13	5	4	-
男	15	1	-	1	8	3	3	-
女	9	1	-	1	5	2	1	-
委 任 (派)	19	2	-	2	12	3	2	-
男	10	2	-	2	5	2	1	-
女	9	-	-	-	7	1	1	-
聘 任	-	-	-	-	-	-	-	-
男	-	-	-	-	-	-	-	-
女	-	-	-	-	-	-	-	-
醫 事 人 員	-	-	-	-	-	-	-	-
男	-	-	-	-	-	-	-	-
女	-	-	-	-	-	-	-	-
雇 員	-	-	-	-	-	-	-	-
男	-	-	-	-	-	-	-	-
女	-	-	-	-	-	-	-	-

資料來源：本區公所人事室

2-4 新北市五股區公所現有職員人數—按考試及格別分

中華民國 101 年底

單位：人

項 目 別	總 計	考 試 及 格 種 類 ⁽²⁾							依 其 他 法 令 進 用
		合 計	高 等 考 試	普 通 考 試	初 等 考 試	特 種 考 試	升 等 考 試	其 他 考 試	
總 計	43	40	3	8	2	18	7	2	3
男	25	22	2	2	2	11	4	1	3
女	18	18	1	6	-	7	3	1	-
簡薦委任(派)人員(含雇員)	-	-	-	-	-	-	-	-	-
簡 任 (派)	-	-	-	-	-	-	-	-	-
男	-	-	-	-	-	-	-	-	-
女	-	-	-	-	-	-	-	-	-
薦 任 (派)	-	-	-	-	-	-	-	-	-
男	-	-	-	-	-	-	-	-	-
女	-	-	-	-	-	-	-	-	-
委 任 (派)	-	-	-	-	-	-	-	-	-
男	-	-	-	-	-	-	-	-	-
女	-	-	-	-	-	-	-	-	-

資料來源：本區公所人事室

附 註：(1)請依人事處行政機關人事業務查報表資料填報。

(2)考試係指應考選機關舉辦之各類考試及格並取得及格證書者，無考試及格資格者，請填「依其他法令進用」欄。

2-5 五股區公所現有職員人數—按年齡分

中華民國 101 年底

單位：人

項目別	總計	25-29 歲	30-34 歲	35-39 歲	40-44 歲	45-49 歲	50-54 歲	55-59 歲
總計	43	-	3	8	5	7	7	10
男	26	-	2	4	1	5	3	9
女	17	-	1	4	4	2	4	1
政務人員	-	-	-	-	-	-	-	-
男	-	-	-	-	-	-	-	-
女	-	-	-	-	-	-	-	-
簡薦委任(派)人員 (含雇員)	-	-	-	-	-	-	-	-
簡任(派)	-	-	-	-	-	-	-	-
男	-	-	-	-	-	-	-	-
女	-	-	-	-	-	-	-	-
薦任(派)	-	-	-	-	-	-	-	-
男	-	-	-	-	-	-	-	-
女	-	-	-	-	-	-	-	-
委任(派)	24	-	1	3	4	2	3	8
男	16	-	1	1	1	2	2	7
女	8	-	-	2	3	-	1	1

資料來源：本區公所人事室

2-6 五股區公所經費預決算數額--按工作計畫別分

中華民國 101 年度

單位：元

科 目	本年度預算數 (101 年度)	上年度(100 年度)		本年度與上年度預算比較	
		預 算 數	決 算 數	增 減 數	增減數(%)
總 計	267,788,800	145,034,688	128,921,899	122,754,112	45.84%
區政業務	267,388,800	144,234,688	128,921,899	123,154,112	46.06%
一般行政	83,789,000	69,466,288	61,025,735	14,322,712	17.09%
民政業務	51,314,800	45,735,400	43,582,468	5,579,400	10.87%
役政及防災業務	1,100,000	1,360,400	1,259,614	-260,400	-23.67%
宗教禮俗	-	5,984,500	5,696,543	-5,984,500	-
農漁業務	295,000	1,292,100	1,262,713	-997,100	-338.00%
水利業務	11,430,000	3,860,000	1,734,765	7,570,000	66.23%
交通業務	2,992,000	3,825,200	3,060,333	-833,200	-27.85%
觀光業務	-	40,000	37,800	-40,000	-
社會業務	7,051,000	1,835,800	1,777,006	5,215,200	73.96%
文化業務	-	421,000	76,390	-421,000	-
社區發展	-	1,131,000	519,609	-1,131,000	-
道路及 公園業務	24,024,000	857,000	856,359	23,167,000	96.43%
建築及設備	85,393,000	8,426,000	8,032,564	76,967,000	90.13%
第一預備金	400,000	400,000	-	-	-
第一預備金	400,000	400,000	-	-	-

資料來源：本區公所 100 年單位決算及 101 年 12 月會計月報

2-7 新北市五股區公所經費預決算數額--按用途別科目分

中華民國 101 年度

單位：元

科 目	本 年 度 預 算 數 (101 年 度)	上 年 度 (100 年 度)		本年度與上年度預算比較	
		預 算 數	決 算 數	增 減 數	增 減 率 (%)
總計	267,788,800	144,634,688	128,921,899	123,154,112	985.78%
人事費	51,774,000	50,821,000	44,080,947	953,000	1.88%
業務費	122,901,800	78,567,688	70,406,388	44,334,112	56.43%
獎補助及損失 (經常門)	7,320,000	6,420,000	6,402,000	900,000	14.02%
債務費	-	-	-	-	0.00%
預備金	400,000	400,000	-	-	0.00%
設備及投資	85,393,000	8,426,000	8,032,564	76,967,000	913.45%
獎補助及損失 (資本門)	-	-	-	-	0.00%

資料來源：本區公所 100 年單位決算及 101 年 12 月會計月報

2-8 五股區調解業務概況表

中華民國 101 年

單位：件

件數 種類	民 事 案 件									
	合 計	債 務	租 賃	物 權	親 屬	繼 承	商 事	營 建 工 程	其 他	
受 理	合 計	85	48	-	-	-	-	-	2	35
	去 年 未 結	-	-	-	-	-	-	-	-	-
	新 收	45	8	-	-	-	-	-	2	35
調 解 成 立		28	18	12	-	-	-	-	-	-
調 解 不 成 立	不 到 場	6	5	-	-	-	-	-	-	1
	其 他	25	10	-	-	-	-	-	-	15
撤 回 或 駁 回		-	1	-	-	-	-	-	-	-
法 院 已 核 定		28	18	12	-	-	-	-	-	-
今 年 未 結		41	-	-	-	-	-	-	-	-

資料來源：本區公所調解委員會

2-8 五股區調解業務概況表-續完

中華民國 101 年

單位：件

件數 種類	刑 事 案 件						
	合計	妨害 風化	妨害 婚姻 及 家庭	傷害 及 毀棄 損壞	妨害 自由 名譽 信用 及 祕密	竊盜 及 侵占 詐欺	其他
受 理	214	-	-	202	-	-	12
	-	-	-	-	-	-	-
	214	-	-	202	-	-	12
調解 成立	6	144	-	-	140	-	-
調 解 不 成 立	不到場	4	-	-	3	-	1
	其他	43	-	-	37	-	6
撤回 或 駁回	1	-	-	-	-	-	-
法院 已核定	6	144	-	-	140	-	-
今年 未結	-	-	-	-	-	-	-

資料來源：本區公所調解委員會

本
頁
空
白

3-1 五股區里長選舉概況

中華民國 101 年

里 別	選舉日期	選舉人數 (人)	投票數 (票)	投票率(%) (投票數/ 選舉人 數)*100	候選 人 數 (人)	當選人			
						姓名	年齡	性別	就職 日期
總 計	無								

資料來源：本區公所民政災防課

3-2 五股區鄰長遴聘概況

中華民國 101 年底

單位：鄰；人

里 別	里內 現有 鄰數	年底鄰長人數			未 遴 聘 鄰 數	本 年 異 動 (解 遴 聘) 鄰 長 數		
		合計	男	女		合計	男	女
總 計	515	515	280	234	1	10	5	5
集賢里	22	22	15	7	-	-	-	-
成功里	34	34	17	17	-	-	-	-
成泰里	34	34	17	17	-	1	1	-
民義里	23	23	13	10	-	-	-	-
五股里	28	28	13	15	-	-	-	-
成德里	23	23	12	11	-	-	-	-
成州里	27	27	20	7	-	-	-	-
五龍里	17	17	13	4	-	-	-	-
德音里	30	30	11	19	-	-	-	-
水碓里	36	36	19	17	-	-	-	-
德泰里	22	22	7	14	1	3	1	2
福德里	19	19	8	11	-	-	-	-
觀音里	17	17	14	3	-	-	-	-
陸一里	35	35	12	23	-	-	-	-
五福里	23	23	11	12	-	-	-	-
六福里	23	23	12	11	-	2	1	1
興珍里	40	40	29	11	-	-	-	-
更寮里	11	11	10	1	-	-	-	-
貿商里	25	25	8	17	-	2	-	2

資料來源：本區公所民政災防課

3-3 五股區里民大會出席情形及建議案件數

中華民國 101 年

里別	會期時間	轄區總人數	出席里民人數	出席率%	建議案件 (件)														執行情形 (件)									
					合計	民政	財政	建設	教育	工務	社會	警政	衛生	地政	環保	都市發展	自來水	其他	已依案執行	正依案執行	計畫執行	無法辦理	尚未答覆					
總計	未	召	開																									

資料來源：本區公所民政災防課

3-4 五股區改善市容查報有關案件執行情形

中華民國 101 年

單位：件

查報事項	總計	一、	二、	三、	四、	五、	六、	七、	八、	九、	十、
		道路、水溝、水道、橋樑、河堤、防公設之壞項	公園、綠地、行道樹等之維護、修剪、扶正事項	廢棄物、廢水、溝、水道、公廁之清理、維護項	違章廣告、廢物、報項	交通號誌、標線、修及除棄通誌項	門牌、街道巷弄牌之維護事項	路燈、水電、瓦斯、設施、損壞、修復事項	競選廣告之改善、移除事項	路霸、檢舉、通事項	其他礙容、瞻妨、公安、事項
總計	3,285	163	37	537	511	117	-	1,920	-	-	-
查報	3,285	163	37	537	511	117	-	1,920	-	-	-
收件	3,285	163	37	537	511	117	-	1,920	-	-	-
移文	-	-	-	-	-	-	-	-	-	-	-
短期計畫	-	-	-	-	-	-	-	-	-	-	-
長期計畫	-	-	-	-	-	-	-	-	-	-	-
無法辦理	-	-	-	-	-	-	-	-	-	-	-
完工	3,285	163	37	537	511	117	-	1,920	-	-	-
查驗未通過	-	-	-	-	-	-	-	-	-	-	-
查驗未執行	-	-	-	-	-	-	-	-	-	-	-
結案	3,285	163	37	537	511	117	-	1,920	-	-	-

資料來源：本區公所各課室

3-5 五股區鄰長異動概況

中華民國 101 年底

單位：鄰；人

月 底 別	現 有 鄰 數	當月底 實有 鄰長數	當 月 底 實 有 鄰 長 數 與 現 有 鄰 數 不 符 原 因					當月 行政 區域 調整 增加 鄰數	備 註
			合 計	空 鄰	遷 出 未 補 聘	死 亡 未 補 聘	任 期 屆 滿 未 遴 聘		
1 月 底	515	514	1	1	-	-	-	-	-
2 月 底	515	514	1	1	-	-	-	-	-
3 月 底	515	514	1	1	-	-	-	-	-
4 月 底	515	514	1	1	-	-	-	-	-
5 月 底	515	514	1	1	-	-	-	-	-
6 月 底	515	514	1	1	-	-	-	-	-
7 月 底	515	514	1	1	-	-	-	-	-
8 月 底	515	514	1	1	-	-	-	-	-
9 月 底	515	514	1	1	-	-	-	-	-
10 月 底	515	514	1	1	-	-	-	-	-
11 月 底	515	514	1	1	-	-	-	-	-
12 月 底	515	514	1	1	-	-	-	-	-

資料來源：本區公所民政災防課

3-6 五股區各級學校(1)一覽表

中華民國 101 年底

學 校 名 稱	現 任 校 長	所在里	地 址
五股國中	蔡秀香	五股里	新北市五股區五股里成泰路 2 段 49 巷 15 號
五股國小	何俊賢	五股里	新北市五股區五股里成泰路 2 段 49 號
成州國小	紀文進	成州里	新北市五股區成州里成泰路 3 段 493 號
德音國小	鄭旭泰 (代理校長)	德音里	新北市五股區德音里明德路 2 號
更寮國小	謝聖賢	更寮里	新北市五股區更寮里四維路 2 號

資料來源:本區公所民政災防課

3-6 五股區各級學校(1)一覽表(續完)

中華民國 101 年底

單位：所

設立別	總計	大學	專科	高級 職業 學校	高級 中學	完全 中學	國民 中學	國民 小學	幼兒園
總計	27	-	-	-	-	-	1	4	22
國立	-	-	-	-	-	-	-	-	-
市立	12	-	-	-	-	-	1	4	7
私立	15	-	-	-	-	-	-	-	15

資料來源：本區公所民政災防課

3-7 五股區體育活動概況

中華民國 101 年

活動名稱	本 年			上 年			本年較上年參加人數增減百分比(%)
	次 數 (次)	參加 隊數 (隊)	參加 人數 (人)	次 數 (次)	參加 隊數 (隊)	參加 人數 (人)	
本 區		無	體	育	場	地	。

資料來源:本區公所民政災防課

3-8 五股區維護市容會報決議案件辦理情形

中華民國 101 年底

單位：件

項 目	總 計	區 級 單 位				其 他 單 位					
		合 計	A 級 已 依 案 執 行 完 成	B 級 正 依 案 執 行	C 級 計 畫 執 行	D 級 無 法 執 行	合 計	A 級 已 依 案 執 行 完 成	B 級 正 依 案 執 行	C 級 計 畫 執 行	D 級 無 法 執 行
總 計	252	252	252	-	-	-	-	-	-	-	-
區內違建屢拆屢建之查察處理事項	-	-	-	-	-	-	-	-	-	-	-
區內環境衛生之整理及公共衛生之改進事項	-	-	-	-	-	-	-	-	-	-	-
區內違章攤販之取締事項	-	-	-	-	-	-	-	-	-	-	-
區內市場管理及清潔事項	-	-	-	-	-	-	-	-	-	-	-
區內路燈、花木及綠地之維護事項	70	70	70	-	-	-	-	-	-	-	-
區內交通設施(標誌、標線、號誌及單行道等)之建議事項	-	-	-	-	-	-	-	-	-	-	-
區內街弄巷道及側溝之整修維護及建議事項	181	181	181	-	-	-	-	-	-	-	-
查報改善市容及增進市民福祉,內容牽涉本區有關單位急待處理事項	-	-	-	-	-	-	-	-	-	-	-
其他有關區內維護市容事項	1	1	1	-	-	-	-	-	-	-	-

資料來源：本區公所經建課、工務課及環保局清潔隊

本

頁

空

白

4-1 五股區社區發展協會會員人數

中華民國 101 年底

社區名稱	成立時間		所在里	會員 (人)		
	年	月		合計	男	女
總計	--	--	--	2,669	1,184	1,485
興珍社區發展協會	82	10	興珍里	311	150	161
更新社區發展協會	83	7	更寮里	133	57	76
成州社區發展協會	84	11	成州里、成泰里、成功里	250	130	120
成德社區發展協會	83	7	成德里	181	77	104
集福社區發展協會	80	10	集福里、集賢里	231	111	120
觀音社區發展協會	81	12	觀音里	199	99	100
五股社區發展協會	83	4	五股里、民義里	247	69	178
五福社區發展協會	84	3	五福里、六福里	131	70	61
陸一社區發展協會	82	3	陸一里	240	130	110
五龍社區發展協會	81	11	五龍里	305	155	150
德音社區發展協會	82	12	德音里、德泰里、水碓里	269	90	179
貿商社區發展協會	81	11	貿商里	172	46	126

資料來源:本區公所社會人文課

4-2 五股區推行社區發展工作成果

中華民國 101 年底

社區發展協會名稱	社區戶數 (戶)	社區人口數 (人)	參加社區發展協會人數 (人)	現有設置社區生產建設基金 (個)	實際使用經費(元)		
					合計	政府補助款	社區自籌款
總計	28,390	81,225	2,669	9	4,884,130	2,434,153	2,449,977
興珍社區發展協會	1,709	5,316	311	1	536,375	410,000	126,375
更新社區發展協會	472	1,339	133	1	274,197	150,000	124,197
成州社區發展協會	5,844	17,063	250	1	420,630	300,000	120,630
成德社區發展協會	995	2,984	181	0	200,646	150,000	50,646
集福社區發展協會	2,861	8,129	231	0	331,000	150,000	181,000
觀音社區發展協會	553	1,622	199	1	255,091	143,591	111,500
五股社區發展協會	2,930	8,104	247	1	200,600	150,000	50,600
五福社區發展協會	2,675	7,804	131	1	378,300	150,000	228,300
陸一社區發展協會	966	2,349	240	1	308,300	150,000	158,300
五龍社區發展協會	491	1,645	305	0	420,900	150,000	270,900
德音社區發展協會	7,551	21,662	269	1	1,082,771	150,000	932,771
貿商社區發展協會	1,343	3,208	172	1	475,320	380,562	94,758

資料來源:本區公所社會人文課

4-2 五股區推行社區發展工作成果-續完

中華民國 101 年底

社區建設主要項目	辦理社區幹部訓練 人次	辦理社區觀摩 人次	長壽俱樂部 處	媽媽教室 班	守望相助隊之設置 隊	志願服務團隊 隊	社區圖書室 處	民俗藝文康樂班隊 隊	社區刊物 期
社區活動中心(幢)									
原建									
3	-	-	-	-	12	15	6	9	3
0	0	0	0	0	1	6	1	1	0
1	0	0	0	192/2	1	1	0	1	0
1	0	0	0	0	1	0	0	1	0
0	0	0	0	86/1	1	0	1	1	0
0	0	0	0	353/2	1	0	0	1	0
0	0	0	0	0	1	0	0	0	0
1	0	0	0	0	1	1	0	1	0
0	0	0	0	157/1	1	0	1	0	0
0	0	0	0	0	1	3	1	1	1
0	0	0	0	0	1	1	1	0	0
0	0	0	0	240/1	1	0	1	1	1
0	0	0	0	120/1	1	3	0	1	1

資料來源:本區公所社會人文課

4-3 五股區社會福利及救濟概況

中華民國 101 年

單位：人次；元

季別	中低收入老人生活津貼	低收入戶喪葬補助		身心障礙者生活補助		身心障礙者托育養護補助		身心障礙者生活輔助器具補助		急難救助	
	申請人次	發放人次	金額	發放人次	金額	發放人次	金額	發放人次	金額	發放人次	金額
總計	182	15	450,000	1,136	市府撥款及核定金額並無將各區分開統計	111	-	198	2,031,600	85	754,000
第1季 (自1月至3月)	142	4	120,000	783		72	-	48	489,150	31	225,000
第2季 (自4月至6月)	23	4	120,000	156		16	-	50	509,150	20	239,000
第3季 (自7月至9月)	17	6	180,000	125		11	-	42	165,000	18	184,000
第4季 (自10月至12月)	-	1	30,000	72		12	-	58	868,300	16	106,000

資料來源：本區公所社會人文課

4-4 五股區輔導市民以工代賑臨時工作概況

中華民國 101 年

月 別	登記人數 (人)	社會局 核配 人數 (人)	符合人數(人)(人次)			實發 工作人數 (人)	實發 工作天數 (天)	實發 代賑金額 (元)
			合計	男	女			
總 計	無此類補助							
1 月								
2 月								
3 月								
4 月								
5 月								
6 月								
7 月								
8 月								
9 月								
10 月								
11 月								
12 月								

資料來源:本區公所社會人文課

4-5 五股區低收入戶人口-按季別分

中華民國 101 年

單位：戶；人

季 底 別	低 收 入 戶											
	總 計		第 0 類		第 1 類		第 2 類		第 3 類		第 4 類	
	戶 數	人 口 數	戶 數	人 口 數	戶 數	人 口 數	戶 數	人 口 數	戶 數	人 口 數	戶 數	人 口 數
第 1 季底 (3 月底)	347	956	-	-	1	1	15	34	331	921	-	-
第 2 季底 (6 月底)	363	1,002	-	-	1	1	15	34	347	967	-	-
第 3 季底 (9 月底)	385	1,069	-	-	1	1	15	34	369	1,034	-	-
第 4 季底 (12 月底)	390	1,094	-	-	1	1	13	33	376	1,060	-	-

資料來源：本區公所社會人文課

4-5 五股區低收入戶人口-按里別分(續完)

中華民國 101 年

單位：戶；人

里 別	低 收 入 戶							
	總 計		第 1 類		第 2 類		第 3 類	
	戶數	人口數	戶數	人口數	戶數	人口數	戶數	人口數
總 計	390	1,094	1	1	13	33	376	1,060
五龍里	5	13	-	-	-	-	5	13
五股里	39	109	-	-	2	2	37	107
五福里	27	90	-	-	1	1	26	89
六福里	29	78	-	-	-	-	29	78
水碓里	24	82	-	-	1	2	23	80
民義里	20	52	-	-	-	-	20	52
成功里	27	81	-	-	-	-	27	81
成州里	30	89	-	-	3	12	27	77
成泰里	26	82	-	-	-	-	26	82
成德里	16	46	-	-	3	9	13	37
更寮里	7	12	-	-	-	-	7	12
陸一里	9	28	-	-	-	-	9	28
貿商里	7	18	-	-	-	-	7	18
集福里	33	86	-	-	1	3	32	83
集賢里	23	48	1	1	-	-	22	47
福德里	9	20	-	-	-	-	9	20
德音里	18	46	-	-	1	3	17	43
德泰里	18	51	-	-	-	-	18	51
興珍里	15	48	-	-	1	1	14	47
觀音里	8	15	-	-	-	-	8	15

資料來源：本區公所社會人文課

4-6 五股區辦理急難救助概況

中華民國 101 年

項 目		總 計	死亡無力殮葬者	遭受意外傷害或罹患重病致生活陷於困境者	負家庭主要生計責任且無法工作致生活陷於困境者	財產或存款未能及時運用致生活陷於困境者
總 計	救助人次 (人次)	85	31	49	5	85
	救助金額 (元)	754,000	535,000	196,000	23,000	754,000
第 1 季 (自 1 月 至 3 月)	救助人次 (人次)	31	14	16	1	31
	救助金額 (元)	225,000	170,000	52,000	3,000	225,000
第 2 季 (自 4 月 至 6 月)	救助人次 (人次)	20	8	12	-	20
	救助金額 (元)	239,000	190,000	49,000	-	239,000
第 3 季 (自 7 月 至 9 月)	救助人次 (人次)	18	6	10	2	18
	救助金額 (元)	184,000	130,000	44,000	10,000	184,000
第 4 季 (自 10 月至 12 月)	救助人次 (人次)	16	3	11	2	16
	救助金額 (元)	106,000	45,000	51,000	10,000	106,000

資料來源：本區公所社會人文課

4-7 五股區遭受災害救助情形

中華民國 101 年

災 害 區 域 (里別)	災 害 種 類	災害發生 日期 (年/月/日)	受災人數(人)					住屋毀損 安遷救助		財物受 損影響 生計者	救 助 金 額 (元)		
			臨 時 收 容 災 民 數	死 亡 (含 無 名 屍)	失 蹤	重 傷	其 他	戶	人		戶	合 計	現 金
總 計	--	--	-	-	-	-	-	-	-	11	130,000	130,000	-
集福里	水災	101.05.02	-	-	-	-	-	-	-	10	100,000	100,000	-
集賢里	水災	101.05.02	-	-	-	-	-	-	-	1	10,000	10,000	-
集福里	水災	101.08.02	-	-	-	-	-	-	-	1	20,000	20,000	-
	-	以下空白	-	-	-	-	-	-	-	-	-	-	-
	-	-	-	-	-	-	-	-	-	-	-	-	-
	-	-	-	-	-	-	-	-	-	-	-	-	-
	-	-	-	-	-	-	-	-	-	-	-	-	-
	-	-	-	-	-	-	-	-	-	-	-	-	-
	-	-	-	-	-	-	-	-	-	-	-	-	-
	-	-	-	-	-	-	-	-	-	-	-	-	-

資料來源:本區公所社會人文課

4-8 五股區身心障礙人口一覽表

中華民國 101 年底

單位：人

類別	總計	視覺障礙	聽覺機能障礙	聲音或語言機能障礙	肢體障礙	智能障礙	多重障礙	重要器官失去功能	顏面損傷	植物人	失智症	自閉症	其他先天缺陷	慢性精神病患者	平衡機能障礙	頑性癲癇症	疾病而致身心功能障礙者 中央衛生主管機關認定因罕見
程度																	
總計	3,145	113	303	46	1,052	302	332	387	14	19	98	52	9	-	11	376	11
輕度	1,247	40	167	26	550	126	-	122	12	19	18	28	6	-	3	106	5
中度	1,025	30	90	9	375	105	89	43	2	-	41	17	2	-	3	214	4
重度	509	43	46	11	115	54	123	26	-	-	26	7	-	-	4	52	2
極重度	364	-	-	-	12	17	120	196	-	-	13	-	1	-	1	4	-

資料來源：本區公所社會人文課

5-1 五股區鄰里工程施工概況

中華民國 101 年

里 別	件數 (件)	總工程費 (元)	工 程 名 稱					
			瀝青混凝土 路面修補		新建水溝		整修水溝	
			數量(m ²)	工程費 (元)	數量 (m)	工程費 (元)	數量 (m)	工程費 (元)
總計	178	33,241,300	1,104	429,877	399	2,388,025	152	832,541
成德里	12	437,880	12.51	4,872	-	-	5	85,506
五龍里	7	116,196	93.13	36,272	-	-	2	24,050
五股里	10	2,749,365	-	-	-	-	1	10,053
集賢里	5	1,050,872	50.89	19,821	112.4	571,140	76.2	251,387
福德里	17	3,022,000	-	-	-	-	1	10,487
民義里	5	925,258	-	-	-	-	2	11,851
水碓里	20	2,981,885	118.47	46,142	-	-	2	13,398
成州里	15	1,371,087	10.29	4,008	72	468,562	-	-
成功里	11	2,304,224	-	-	-	-	2	36,092
成泰里	21	4,645,434	-	-	-	-	1	5,464
六福里	4	116,002	19.78	7,704	-	-	9	175,443
集福里	3	438,536	-	-	-	-	4	26,321
更寮里	23	7,080,811	233.40	90,905	95	657,492	7	42,212
觀音里	5	4,404,535	66.75	25,998	119.8	690,831	36.3	123,601
貿商里	2	17,626	-	-	-	-	3	16,676
興珍里	7	944,146	467.84	182,214	-	-	-	-
五福里	2	18,784	30.66	11,941	-	-	-	-

資料來源：本區公所工務課

5-2 五股區鄰里公園概況

中華民國 101 年底

公園名稱	所在里別	面積(m ²)	位址	認養情形		園長	認養單位數	認養者性質	備註
				有	否				
水碓觀景公園	水碓里	105,047	五股區水碓路						
石德公園	水碓里	2,117	五股區水碓路						
水碓綠一公園	水碓里	218	五股區水碓五路與登林路交叉						
獅子頭景觀公園	集福里	5,932	五股區孝義路上						
成州公園	成州里	478	五股區西雲路上						
民義公園	民義里	1,156	五股區五福路上						
坑口公園	五股里	1,424	五股區工商路 85 巷底						
二支郵局對面公園	五股里	402	五股區中興路四段 48 巷內						
朝陽公園	水碓里	580	五股區明德路上						
成德人行廣場	成德里	290	五股區成泰路四段						
德音兒童休憩公園	德音里	1,216	五股區蓬萊路 6 巷旁						
御史路籃球場	成泰里	809	五股區御史路 35 巷底						
自然湧泉公園	德音里	687	五股區成泰路一段 219 巷底右轉						
成德公園	成德里	3,643	五股區成泰路四段(台 64 線下)						
洲子洋公園	成州里	14,957	五股區成泰路三段與公園路交岔口						
洲子洋重劃區內公四	成泰里	5,085	五股區新五路與中興路交岔口						
洲子洋重劃區內公五	成功里	3,787	五股區芳洲二路與芳洲五路交岔口						
洲子洋重劃區內兒八	五股里	2,063	五股區新五路與中興路四段交岔						
綠六公園	成泰里	2,660	五股區成泰路二段 195 巷口						

資料來源：本區公所經建課

5-3 五股區耕地面積及農業戶口

中華民國 101 年底

類 別	耕 地 面 積 (公 頃)					農 戶 數 (戶)						農 家 人 口 (人)						
	合 計	水 田			旱 田	合 計	自 耕 農	半 自 耕 農	佃 農	非 耕 種 農	他 人 委 託 經 營	合 計	自 耕 農	半 自 耕 農	佃 農	非 耕 種 農	他 人 委 託 經 營	
		計	兩 期 作	單 期 作														
				第 1 期 作														第 2 期 作
總 計	972.60	972.60	226.73	-	-	745.87	-	-	-	-	-	-	-	-	-	-	-	

資料來源：本區公所經建課

5-4 五股區米穀種植面積及產量

中華民國 101 年

單位：{ 面積：公頃
產量：公斤

總 計			梗 稻			硬 秈 稻			梗 糯 稻			秈 糯 稻		
種 植 面 積	產 量	每 公 頃 平 均 產 量	種 植 面 積	產 量	每 公 頃 平 均 產 量	種 植 面 積	產 量	每 公 頃 平 均 產 量	種 植 面 積	產 量	每 公 頃 平 均 產 量	種 植 面 積	產 量	每 公 頃 平 均 產 量
-	-	-	-	-	-	-	-	-	-	-	-	-	-	-
-	-	-	-	-	-	-	-	-	-	-	-	-	-	-

資料來源：本區公所經建課

5-5 五股區園藝作物種植面積及產量

中華民國 101 年

(1) 蔬 菜 類

單位：{ 面積：公頃
產量：公斤

類別	根 菜 類		莖 菜 類		葉菜及花菜類		果 菜 類	
	種植面積	產量	種植面積	產量	種植面積	產量	種植面積	產 量
總 計	0.91	15,300	550.70	3,854,900	55.76	638,180	3.60	35,860

資料來源：本區公所經建課

(2) 果 實 類

單位：{ 面積：公頃
產量：公斤

類別	香 蕉		柑 橘		蕃 石 榴		鳳 梨		梨		其 他	
	種植面積	產 量	種植面積	產 量	種植面積	產 量	種植面積	產 量	種植面積	產 量	種植面積	產 量
總 計	0.24	7,680	2.98	246	0.72	11,286	0.06	1,500	1.20	13,320	1.36	14,943

資料來源：本區公所經建課

5-6 五股區普通及特種作物種植面積及產量

中華民國 101 年

單位：{ 面積：公頃
產量：公斤

類別	甘 藷		高 梁		玉 蜀 黍		生食用 甘蔗		茶		落花生		香花 作物		其 他	
	種植 面積	產 量	種植 面積	產 量	種植 面積	產 量	種植 面積	產 量	種植 面積	產 量	種植 面積	產 量	種植 面積	產 量	種植 面積	產 量
總 計	-	-	-	-	0.12	456	-	-	-	-	-	-	-	-	-	-

資料來源：本區公所經建課

5-7 五股區家畜家禽頭數

中華民國 101 年

單位：頭；隻

類別	家 畜						家 禽				
	牛	馬	豬	羊	鹿	兔	雞	鴨	鵝	火雞	鴿
總 計	-	-	5,929	35	-	-	36,500	-	-	-	-

資料來源：本區公所經建課

本

頁

空

白

6-1 五股區服兵役男列級家屬各項慰、補助費發放情形

中華民國 101 年

單位:件;元

月別	總計		生育補助金		喪葬補助金		急難慰助金								健保補助費		醫療補助費	
	件數	金額	件數	金額	件數	金額	農田流失		房屋倒塌		房屋淹水		死亡或重傷		件數	金額	件數	金額
							件數	金額	件數	金額	件數	金額	件數	金額				
總計	14	38,366	-	-	-	-	-	-	-	-	-	-	-	-	-	-	14	38,366
1月	1	1,420	-	-	-	-	-	-	-	-	-	-	-	-	-	-	1	1,420
2月	-	-	-	-	-	-	-	-	-	-	-	-	-	-	-	-	-	-
3月	2	1,570	-	-	-	-	-	-	-	-	-	-	-	-	-	-	2	1,570
4月	-	-	-	-	-	-	-	-	-	-	-	-	-	-	-	-	-	-
5月	3	3,440	-	-	-	-	-	-	-	-	-	-	-	-	-	-	3	3,440
6月	-	-	-	-	-	-	-	-	-	-	-	-	-	-	-	-	-	-
7月	2	2,750	-	-	-	-	-	-	-	-	-	-	-	-	-	-	2	2,750
8月	-	-	-	-	-	-	-	-	-	-	-	-	-	-	-	-	-	-
9月	3	11,060	-	-	-	-	-	-	-	-	-	-	-	-	-	-	3	11,060
10月	-	-	-	-	-	-	-	-	-	-	-	-	-	-	-	-	-	-
11月	3	18,126	-	-	-	-	-	-	-	-	-	-	-	-	-	-	3	18,126
12月	-	-	-	-	-	-	-	-	-	-	-	-	-	-	-	-	-	-

資料來源:本區公所民政防災課

6-2 五股區服兵役役男列級家屬安家生活扶助費發放情形

中華民國 101 年

項目 類別	總計			一次安家費			生活扶助金		
	戶數 (戶)	人口數 (人)	金額 (元)	戶數 (戶)	人口數 (人)	金額 (元)	戶數 (戶)	人口數 (人)	金額 (元)
總計	24	69	459,900	5	18	97,650	19	51	362,250
1月	7	15	130,050	1	3	27,900	6	12	102,150
2月	-	-	-	-	-	-	-	-	-
3月	-	-	-	-	-	-	-	-	-
4月	-	-	-	-	-	-	-	-	-
5月	-	-	-	-	-	-	-	-	-
6月	5	12	102,150	1	3	13,950	4	9	88,200
7月	6	24	111,600	3	12	55,800	3	12	55,800
8月	-	-	-	-	-	-	-	-	-
9月	5	15	102,150	-	-	-	5	15	102,150
10月	1	3	13,950	-	-	-	1	3	13,950
11月	-	-	-	-	-	-	-	-	-
12月	-	-	-	-	-	-	-	-	-

資料來源:本區公所民政災防課

7-1 五股區神壇、寺廟、財團法人寺廟一覽表

中華民國 101 年底

里別	神壇、寺廟、財團法人寺廟名稱	教別	負責人姓名	地 址	電 話	奉祀主神	祭典日期	建立日期
觀音里	財團法人台灣省台北縣觀音山凌雲禪寺	佛	柯寶祝	五股區凌雲路 3 段 116 號	02-2291-3771	千千眼觀世音菩薩	農 2 月 19 日	西元 1882 年
觀音里	蓮雲寺	佛	吳張敏珠	五股區凌雲路 2 段 33 號	02-2292-0565	觀世音菩薩	農 9 月 13 日	西元 1739 年
觀音里	凌雲寺	佛	楊文雄	五股區凌雲路 3 段 57 號	02-2291-2942	觀音佛祖	農 3 月 15 日	民國 82 年
觀音里	觀音山妙雲寺	佛	釋今能	五股區凌雲路 3 段 73 號	02-2293-7730	觀音佛祖	農 2 月 19 日	民國 80 年
觀音里	五股靜修寺	佛	蔡鴛鴦	五股區中直路 15 號之 3	02-2291-1166	觀世音菩薩	農 2 月 15 日	民國 83 年
觀音里	九天玄女宮	佛	馬黃敏婉	五股區中直路崩山巷 9 號之 1	02-2293-3177	九天玄女	農 2 月 2 日	民國 52 年
集賢里	鶴頂天乙寺	道	藍德鑒	五股區天乙路 129 號	02-2291-2698	濟公活佛	農 6 月 18 日	民國 79 年
集賢里	五股順天府	道	陳德旺	五股區凌雲路 2 段 62 號之 5	02-2291-8751	池府王爺	農 9 月 9 日	民國 69 年
集賢里	凌奉宮	道	陳進興	五股區凌雲路 2 段 27 號	0935-642-360	中壇元帥	農 2 月 19 日	民國 79 年
集賢里	九龍順天宮	道	王建明	五股區凌雲路 3 段 35 號之 1	02-2292-3479	玄天上帝	農 3 月 3 日	民國 81 年

7-1 五股區神壇、寺廟、財團法人寺廟一覽表-續 2

中華民國 101 年底

里別	神壇、寺廟、財團法人寺廟名稱	教別	負責人姓名	地 址	電 話	奉祀主神	祭典日期	建立日期
集福里	寶纈禪寺	佛	林美月	五股區成泰路 4 段 43 號	02-2291-1632	釋迦牟尼佛	農 2 月 19 日	民國 62 年
集福里	西方精舍	佛	傅晟箕	五股區成泰路 4 段 44 號	02-2291-1607	三聖大佛	農 2 月 19 日	民國 49 年
集福里	上清宮	道	鄭漢騰	五股區成泰路 4 段 45-1 號	02-2291-2961	天上聖母	農 3 月 23 日	民國 56 年
集福里	陀靈寺	道	葉雲丙	五股區孝義路 48 號	02-2291-3816	地藏王菩薩	農 7 月 15 日	民國 51 年
成德里	福德爺	道	陳當西	五股區天乙路 14 號	02-2291-1151	福德正神	農 8 月 8 日	日據
成州里	西雲寺	佛	陳坤桐	五股區西雲路 185 巷 3 號	02-2291-4392	觀音佛祖	農 10 月 15 日	西元 1768 年
成泰里	洲子芳洲祠	道	陳塗城	五股區西雲路 12 巷 1 號之 1	02-2292-0501	福德正神	農 8 月 8 日	民國 66 年
成泰里	聚福宮	道	陳榮華	五股區御史路 134 號	02-2293-3865	福德正神	農 8 月 8 日	民國 40 年
興珍里	福興宮	道	張榮松	五股區中興路 1 段 151 巷 4 號	02-2988-7412	福德正神	農 8 月 8 日	民國 65 年
興珍里	五股玄天宮	道	蔡金章	五股區中興路 2 段 9 巷 2 號	02-2988-5178	玄天上帝	農 3 月 3 日	民國 62 年

7-1 五股區神壇、寺廟、財團法人寺廟一覽表-續 3

中華民國 101 年底

里別	神壇、寺廟、財團法人寺廟名稱	教別	負責人姓名	地址	電話	奉祀主神	祭典日期	建立日期
更寮里	福安宮	道	陳家慶	五股區更洲路 47 號	02-2985-6396	福德正神	農 1 月 16 日	民國 2 年
六福里	五股仙佛寺	佛	陳受堯	五股區民義路 1 段 220 巷 17 之 15 號	02-8295-2117	觀世音菩薩	農 2 月 19 日	民國 89 年
六福里	五股玄女宮	道	李呂年發	五股區民義路 1 段 220 巷 21 號	02-2291-4610	九天玄女	農 2 月 15 日	民國 57 年
六福里	崑崙道堂	道	林添福	五股區五福路 68 巷 7 弄 1 號	02-2292-0311	王老先師	農 11 月 28 日	民國 70 年
民義里	五股聖天宮	道	李世仁	五股區民義路 1 段 51 號	02-2291-2438	天上聖母	農 3 月 23 日	民國 32 年
民義里	龍鳳巖	道	林啟清	五股區民義路 1 段 107 巷 23 號	02-2291-3964	顯應祖師	農 8 月 8 月	民國 48 年
民義里	朝聖宮	道	周揚品	五股區民義路 1 段 115 號	02-2292-1533	道德天尊	農 6 月 19 日	民國 39 年
民義里	五股坑朝天宮	道	翁識	五股區民義路 1 段 225 號之 12	02-2291-7458	北府五王	農 5 月 16 日	民國 87 年
五龍里	龍雲宮	道	張年德	五股區民義路 2 段 22 巷 19 弄 21 號之 1	02-2293-5678	天上聖母	農 3 月 23 日	民國 80 年
五龍里	智光禪寺	佛	郭麗菊	五股區民義路 2 段 21 號	02-2292-2069	釋迦牟尼佛	農 4 月 8 日	民國 62 年

7-1 五股區神壇、寺廟、財團法人寺廟一覽表-續完

中華民國 101 年底

里別	神壇、寺廟、財團法人寺廟名稱	教別	負責人姓名	地址	電話	奉祀主神	祭典日期	建立日期
五龍里	五股北極殿	道	施勝雄	五股區民義路 2 段 37 號之 6	02-2291-0942	玄天上帝	農 3 月 3 日	民國 87 年
五龍里	妙僊山聖慈宮	道	林文錡	五股區民義路 2 段 37 號之 34	02-2293-1729	瑤池金母	農 7 月 18 日	民國 54 年
五龍里	五股佛山承願寺	佛	吳明澄	五股區民義路 2 段 37 號之 66	02-2293-1185	準提菩薩	農 3 月 5 日	民國 66 年
五龍里	靜心願	道	陳文雄	五股區民義路 2 段 37 號之 58	02-2292-4431	關聖帝君	農 6 月 24 日	民國 76 年
五龍里	三重安北宮	道	謝明德	五股區民義路 2 段 52 巷 27 號	02-2292-3726	吳府千歲	農 9 月 15 日	民國 83 年
德音里	海龍宮	道	陳林金玉	五股區成泰路 1 段 189 巷臨 41 號	02-2293-2276	圓通自在天尊	農 6 月 19 日	民國 80 年
德音里	裕昌宮	道	池金益	五股區成泰路 1 段 235 號	02-2292-5679	福德正神	農 1 月 4 日	民國 32 年
德泰里	佑明宮	道	謝明易	五股區成泰路 1 段 7 巷 26 弄臨 1 號	02-2292-8317	廣澤尊王	農 8 月 23 日	民國 82 年
福德里	助順將軍廟	道	楊益男	五股區登林路 108 號	02-2292-7900	助順將軍	農 10 月 3 日	民國 2 年

資料來源:本區公所民政防災課

7-2 五股區聚會所、財團法人教會一覽表

中華民國 100 年底

編號	里別	聚會所、財團法人 教會名稱	教別	負責人 姓名	地址	電話
1	福德里	財團法人台灣省台北縣 基督教會福音堂	基督	何培林	新北市五股區 登林路 64 之 3 號	(02) 2292-8143
2	民義里	財團法人台灣省台北縣 基督圖五股禮拜堂	基督	王天佑	新北市五股區 中興路 4 段 19 號之 1	(02) 2294-2705
3	五股里	財團法人台灣省召會聚 會所	基督	王建發	新北市五股區 工商路 97 號 2 樓	(02) 2291-4515

資料來源：本區公所民政災防課

7-3 五股區宗教團體興辦公益慈善及社會教化事業概況

中華民國 101 年底

單位：所

宗教別	醫療機構		文教機構								公益慈善事業						
	醫院數	診所數	大學數	專科數	中學數	職校數	小學數	幼兒園數	圖書閱覽室數	其他	養老院數	殘障教養院數	青少年輔導院數	福利基金會數	學生宿舍處數	技藝研習處數	社會服務中心數
合計	4	-	-	-	-	-	-	-	-	-	-	-	-	4	-	-	-
道教	1	-	-	-	-	-	-	-	-	-	-	-	-	1	-	-	-
佛教	1	-	-	-	-	-	-	-	-	-	-	-	-	1	-	-	-
理教	-	-	-	-	-	-	-	-	-	-	-	-	-	-	-	-	-
軒轅教	-	-	-	-	-	-	-	-	-	-	-	-	-	-	-	-	-
天帝教	-	-	-	-	-	-	-	-	-	-	-	-	-	-	-	-	-
一貫教	-	-	-	-	-	-	-	-	-	-	-	-	-	-	-	-	-
天德教	-	-	-	-	-	-	-	-	-	-	-	-	-	-	-	-	-
儒教	-	-	-	-	-	-	-	-	-	-	-	-	-	-	-	-	-
大易教	-	-	-	-	-	-	-	-	-	-	-	-	-	-	-	-	-
亥子道	-	-	-	-	-	-	-	-	-	-	-	-	-	-	-	-	-
彌勒大道	-	-	-	-	-	-	-	-	-	-	-	-	-	-	-	-	-
中華中聖教	-	-	-	-	-	-	-	-	-	-	-	-	-	-	-	-	-
宇宙彌勒教	-	-	-	-	-	-	-	-	-	-	-	-	-	-	-	-	-
先天救教	-	-	-	-	-	-	-	-	-	-	-	-	-	-	-	-	-
黃中	-	-	-	-	-	-	-	-	-	-	-	-	-	-	-	-	-
其他	-	-	-	-	-	-	-	-	-	-	-	-	-	-	-	-	-
合計	2	-	-	-	-	-	-	-	-	-	-	-	-	2	-	-	-
天主教	-	-	-	-	-	-	-	-	-	-	-	-	-	-	-	-	-
基督教	-	-	-	-	-	-	-	-	-	-	-	-	-	-	-	-	-
回教	-	-	-	-	-	-	-	-	-	-	-	-	-	-	-	-	-

資料來源：本區公所民政災防課