

新北市五股區

105 年區政統計年報

資料期間:104 年

新北市五股區公所編印
中華民國 105 年 5 月

序言

一、行政區域及人文

五股區位於在新北市西北端，與臺北市毗鄰，東接蘆洲區，西連林口區，南通泰山區，北以觀音山山頂與八里區為鄰，東南與三重、新莊二區相接，東北則以淡水河為天然界線，與北投、關渡相隔，面積約 34 平方公里，境內藉天然河川、山丘隔成三角形，除東南部為平地外，近三分之二土地為丘陵；本區劃分 20 個里，515 個鄰，截至 104 年 12 月底，本區計有 29,946 戶，人口數為 82,923 人(含原住民 1,779 人)，其中男性 41,842 人，女性 41,081 人；較著名之寺廟有凌雲寺、西雲寺、凌雲禪寺、智光禪寺、龍鳳巖及陀靈寺。

二、教育文化及衛生

本區現有五股國中及軍方憲兵學校各 1 所，五股、成州、更寮、德音等 4 所國民小學，另有德音、水碓、更新、成州、成功、陸一等 6 所市立幼兒園。本區圖書館現有五股、五股水碓、五股成功 3 間分館及五股成州、五股更新 2 間圖書閱覽室，軟硬體設備新穎，閱讀空間氛圍及環境優雅，館藏書籍共計 25 萬 4,798 冊，人書比高達 3.07。圖書館 104 年起行政分區，五股水碓分館歸泰山區管轄，五股更新圖書閱覽室歸蘆洲區管轄，五股其餘三館歸八里區管轄，五股分館、五股成州圖書閱覽室及五股成功分館，三館每年網路使用率 11,195 人次、視聽設備 2,184 人次、班訪 2,437 人、辦證 736 人、借閱人次 114,164 人、借閱冊數 199,550 人。本區衛生設施除現有衛生所 1 所，經常性提供全民醫療及保健工作外，另有數家私人醫院、診所、檢驗所。

三、交通發展狀況

本區主要幹道總長約 60 公里，縱橫全境，堪稱便利；目前大眾運輸上，有指南、三重、首都、淡水等客運行駛，每日車次達百餘次，區內並有五股-台北車站直達接駁及轄區內通勤醫療等免費接駁巴士供市民搭乘。交通道路方面，中山高速公路、國道五股到楊梅、五股到汐止，另有臺 64 線及 65 線快速道路貫穿本區，其交流道多元化的設置使本區對外交通更為便捷。

四、工商業發展狀況

本區大型工廠以臺灣理研公司、台灣三花棉製公司、泰源染整印花廠及福太洋傘關係企業、獅王工業公司，維格餅家公司設立鳳梨酥觀光夢工廠等；加上新北產業園區的闢建，本區大小工廠、公司行號已達千餘家。

五、農業

本區農產以聞名全省之綠竹筍(俗稱觀音筍或綠寶石)為大宗，種植面積達 550.7 公頃，每年產量達 500 萬公斤以上(含自產自銷)口感清甜脆嫩，素有「晶瑩剔透白如玉、香甜可口賽水梨」之美譽，本區旗竿湖地區推廣農村再生精緻農業，除蔬菜外，尚生產柑橘、柚子、水梨等多項農產品。

六、展望

在面對新北市未來的施政方向，區長得仰要求每位公所同仁必須貫徹實踐「基層主義」，不僅要傾聽基層的心聲，更要主動探求民意，以落實朱市長「在地就業、在地就學、在地就養、在地樂活」的施政理念，期勉公所同仁共同打拚努力，全力以赴實現市長對市民承諾之使命。

本所為配合市政建設之需要，以統計表為主，輔以圖片及文字說明，彙編成「區政統計年報」，內容涵括行政、民政、經建、工務及社會人文等類，由各業務課室填送統計資料，經會計室彙整編製而成，藉以呈現區政工作之概況，並作為制定政策、研擬各項計畫之參考。

區長 施得仰 謹識

中華民國 105 年 5 月

一般概況

一、本區沿革

根據一紙清乾隆年代的合同，經輔大歷史系教授尹章義研考解讀，證明「五股」地名原是由「五穀坑」陸續演變而來，這份出自乾隆三十八年正月「劉伴郎退還田契字」合同，記載「興直山下外庄五穀坑口」明確的指出五股坑原名為「五穀坑」。「五穀坑」這地名沿用數百年，到了清朝道光、咸豐年間，客家人逐漸外移，閩南人遷入，「五穀坑」即簡化為「五穀坑」再轉音為「五股坑」。

前清康熙二十二年（公元一六八三年）臺灣歸清之版圖，翌年設置戍兵，乾隆三十二年（公元一七六七年）初，設置八里坌巡檢，五股坑區、八里坌、貴子坑區等隸屬巡檢管轄。清光緒二十年，中日甲午戰役失利，兩國訂立馬關條約，臺灣遂為日人占據，翌年六月（民國前十七年）日人施行地方官判，臺灣設三縣一廳，臺北縣下轄四支廳，五股之興直堡地區歸臺北縣直轄，公元一九零一年（民國前十一年）全島分設二十廳，廳下各置支廳今五股全區境皆隸屬新莊支廳，後因擴大行政區域，及併更寮，新塭二庄俗稱五股庄，民國三十四年臺灣光復後正名為五股鄉，民國九十九年十二月二十五日因應新北市改制升格為五股區。

二、本區概況

(一)地理與交通

五股之地理位置在新北市西北端，與臺北市毗鄰，東接蘆洲市區西連林口區，南通泰山區，北以觀音山山頂與八里區為鄰，東南與三重、新莊二區相接，東北則以淡水河為天然界線，與北投、關渡相隔，面積約三十四平方公里，境內藉天然河川山丘隔成三角形，除東南部為平地外，近三分之二土地為丘陵。

就交通方面，國道五股交流道（Wugu IC.）為台灣國道一號中山高速公路的交流道，位於台灣新北市五股區，大台北都會區邊，為中山高速公路台北地區對外連絡樞紐，交流道週邊，都市人口聚集，五股工業區、三重、板橋、新莊等傳統工業重鎮。台 64 線東西向快速公路（八里—新店線）自二重疏洪道西側五股區境通過；為通往八里、新店及板橋的便利高架道路；高架匝道，亦可往蘆洲地區，另台 65 縣由國道 1(五股交流道)連接國道 3(土城交流道)，是東西向的連結要道。

五股交通主幹為成泰路(縣道 107)、中興路與民義路(縣道 108 縣)，形成縱橫二條主軸，加以中山高速公路與省道臺 1 線之作用，提高交通的易達性，與臺北盆地西緣的衛星市鎮交通便利。本區目前與外界聯絡路線有：1.以成泰路四段上通八里，成泰路一段下接泰山；2.以中興路、永安大橋連接三重、蘆洲；3.以疏洪二路及成蘆橋連繫蘆洲；4.以民義路轉五林路通往林口；5.以登林路、外寮路及壟鈎路可銜接林口；6.以新五路連接泰山、新莊，或經五股交流道銜接中山高速公路，既可北往臺北松山機場，也可南抵桃園中正國際機場，得想空運之便，構成無遠弗屆的對外交通網路。

(二)人文風情與休閒娛樂

區內擁有山明水秀的風景勝地，有北海岸及觀音山國家風景區之觀音山風景區（包括觀音山、盆嶺吐霧、八里坌古城遺址、觀音山砲台、仙跡石、反經石、硯盤石、凌雲禪寺、獅子頭渡、硬漢嶺）、五股西雲寺三級古蹟及觀音山遊客中心(觀音山管理站)前的「龍的傳人」石雕公園等，兼具自然與人文的美感。與此同時，觀音山更為古往今來文人墨客登臨讚頌的對象；而山區所盛產的綠竹筍亦是遠近馳名。由觀音山登山步道至「硬漢嶺」可眺望淡水河口、關渡平原及台北盆地周圍景致，晚間山下燈火點點美不勝收，是北臺灣著名的風景區，提供民眾一處絕佳的觀光旅遊去處。

水碓觀景公園，位於本區南境水碓里內，全區為十層階梯架構，水碓觀景公園居高臨下，視野景觀極佳，可俯瞰臺北盆地景致。自中山高速公路上可眺望該公園「五股」、「WUGU」的造型字梯，晚上燈光透射，極具特色；以提供區民及外來遊客更舒適的休閒旅遊環境。

(三)文教組織與宗教發展

本區區立托兒所計有 6 所，分別為：德音、水碓、更新、成州、成功、陸一等分所；初等教育計有 4 所，分別為：五股國民小學、成州國民小學、更寮國民小學、德音國民小學；中等教育有五股國民中學；及特種教育有 1 所憲兵學校。

至於宗教方面，現有神壇、寺廟、財團法人寺廟及教會共計 124 所，信仰組織發揮其教化群眾、團結民力以及安定地方的社會功能；五股區早期隨著清朝道光、咸豐年間，客家人逐漸外移，閩南人遷入，傳承了儒、佛、道三教並結合泛靈信仰，並兼及西方宗教與區民日常生活息息相關；其中以凌雲寺、寶顯禪寺、凌雲禪寺、智光禪寺及西雲寺清幽靜謐、景色優美，景色優美是許多信眾皆會經常前往參拜的。

(四)工業及商業

本區大型工廠以臺灣理研儀器公司冠於全區，規模甚大員工多達數百人；次以、盛泰、泰源染整印花廠及福太洋傘關係企業，加上新北產業園區的闢建，本區大小工廠、公司行號已達千餘家。

本市著名的觀光工廠，位於本區成泰路維格餅家鳳梨酥夢工場，所製作之糕餅追求精緻完美，烘焙出上等的美味，精心烘焙的鳳梨酥更是揚名海外，為不少遊客指名購買之伴手禮。近年來，本區的商業活動發展，大多集中於成泰路與工商路兩條幹道的兩側，但各種商業活動卻也更加興盛。這點可自本區幹道兩側日趨多元的商店種類、服務項目與物流的暢通觀察到，且由於本區近年來積極開拓觀光事業，結合了原有的自然環境與農業物產，將不斷的活化本區的商業活動。

新北市五股區行政區域圖



圖 1-1 新北市五股區行政區域圖

1-1 五股區已登記公私有土地筆數面積

中華民國 104 年底

面積單位：公頃

公私有別 項 目	已登記土地面積 (公頃)	已登記土地筆數 (筆)
總 計	3,375.51	25,087
公 有	1,021.62	6,497
私 有	2,195.18	17,858
公 私 共 有	158.71	732

資料來源：新北市新莊區地政事務所

1-2 五股區各里鄰戶口數

中華民國 104 年底

里 別	鄰 數 (鄰)	戶 數 (戶)	人 口 數 (人)		
			合 計	男	女
總 計	515	29,946	82,923	41,842	41,081
五股里	28	1,839	4,662	2,392	2,270
五福里	23	1,314	3,861	1,963	1,898
五龍里	17	477	1,603	886	717
六福里	23	1,422	3,951	1,942	2,009
水碓里	36	2,863	8,179	4,064	4,115
民義里	23	1,240	3,574	1,782	1,792
成功里	34	2,190	5,932	3,047	2,885
成州里	27	2,159	6,273	3,214	3,059
成泰里	34	2,634	6,680	3,416	3,264
成德里	23	1,066	3,095	1,550	1,545
更寮里	11	468	1,285	671	614
陸一里	35	1,020	2,465	1,211	1,254
貿商里	25	1,230	3,150	1,541	1,609
集福里	26	1,514	4,029	2,027	2,002
集賢里	22	1,398	4,022	2,007	2,015
福德里	19	1,235	3,308	1,654	1,654
德音里	30	1,983	5,574	2,746	2,828
德泰里	22	1,656	4,600	2,221	2,379
興珍里	40	1,693	5,123	2,659	2,464
觀音里	17	545	1,557	849	708

資料來源:新北市政府民政局公布資料彙編

1-3 五股區現住人口之年齡分配

中華民國 104 年底

單位:人

性別	總計	0~4歲	5~9歲	10~14歲	15~19歲	20~24歲	25~29歲	30~34歲	35~39歲	40~44歲	45~49歲	50~54歲	55~59歲	60~64歲	65歲以上
總計	82,923	3,677	3,049	4,098	5,929	6,602	6,069	6,919	7,308	6,466	7,042	7,255	5,938	4,669	7,542
男	41,842	1,959	1,771	2,175	3,041	3,485	3,137	3,495	3,660	3,302	3,483	3,638	2,904	2,265	3,527
女	41,081	1,718	1,638	1,923	2,888	3,117	2,932	3,424	3,648	3,164	3,559	3,617	3,034	2,404	4,015

資料來源: 新北市政府民政局公布資料彙編

1-4 五股區現住人口之教育程度

中華民國 104 年底

單位:人

性別	總計	識字者										
						大學 (含 獨立學院)		專科				
		博士		碩士				二、三年制		五年制		前 三 年
		畢業	肄業	畢業	肄業	畢業	肄業	畢業	肄業	後二年		
										畢業	肄業	肄業
總計	71,739	75	73	1,632	619	10,626	5,218	4,386	865	2,476	193	394
男	35,937	50	51	1,014	386	5,121	2,742	2,075	464	1,454	117	127
女	35,802	25	22	618	233	5,505	2,476	2,311	401	1,022	76	267

單位:人

識字者											自 修	不 識 字
高中		高職		國(初)中		初職		小學				
畢業	肄業	畢業	肄業	畢業	肄業	畢業	肄業	畢業	肄業			
4,554	2,037	13,673	4,042	10,102	1,186	86	18	7,737	982	129	636	
2,477	1,100	6,790	2,383	5,347	685	54	12	3,077	318	27	66	
2,077	937	6,883	1,659	4,755	501	32	6	4,660	664	102	570	

資料來源: 新北市政府民政局公布資料彙編

1-5 五股區現住人口之婚姻狀況

中華民國 104 年底

單位:人

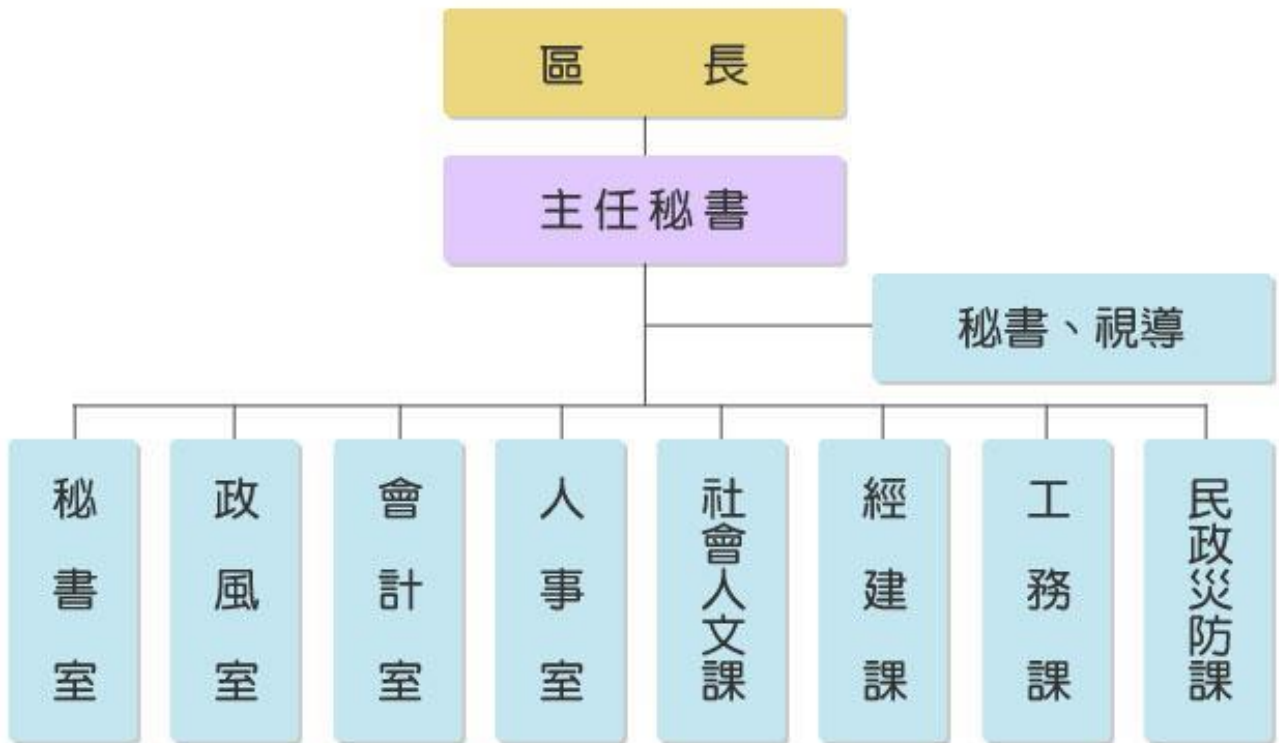
性 別	總 計	未 婚	有 配 偶	離 婚	喪 偶
總 計	82,923	37,426	34,894	6,687	3,916
男	41,842	20,386	17,502	3,245	709
女	41,081	17,040	17,392	3,442	3,207

資料來源: 新北市政府民政局公布資料彙編

本
頁
空
白

2-1 五股區公所組織系統表

中華民國 104 年底



資料來源:本區公所人事室

2-2 五股區公所編制及現有員額

中華民國 104 年底

單位：人

職稱別	職等	合計				民政災防課		社會人文課		工務課		經建課		秘書室		會計室		人事室		政風室	
		編制	現有		編制	現有	編制	現有	編制	現有	編制	現有	編制	現有	編制	現有	編制	現有	編制	現有	
			男	女																	
總計	-	49	44	24	20	17	7	7	5	3	5	5	6	6	3	3	2	2	1	1	
區長	-	1	1	1	-	1	1	-	-	-	-	-	-	-	-	-	-	-	-	-	
主任秘書	-	1	1	1	-	1	1	-	-	-	-	-	-	-	-	-	-	-	-	-	
調解會秘書	-	1	1	1	-	1	1	-	-	-	-	-	-	-	-	-	-	-	-	-	
秘書	-	1	-	-	-	1	-	-	-	-	-	-	-	-	-	-	-	-	-	-	
視導	-	1	-	-	-	1	-	-	-	-	-	-	-	-	-	-	-	-	-	-	
課長 (室主任)	-	8	8	7	1	1	1	1	1	1	1	1	1	1	1	1	1	1	1	1	
技士	-	4	2	1	1	-	-	-	-	3	1	1	1	-	-	-	-	-	-	-	
課員 (佐助理員)	-	17	17	7	10	4	4	5	5	-	-	2	2	3	3	2	2	1	1	-	
技佐	-	1	1	-	1	-	-	-	-	1	1	-	-	-	-	-	-	-	-	-	
辦事員	-	4	4	2	2	1	1	1	1	-	-	1	1	1	1	-	-	-	-	-	
書記 (雇員)	-	2	2	1	1	1	1	-	-	-	-	-	1	1	-	-	-	-	-	-	
里幹事	-	8	7	3	4	8	7	-	-	-	-	-	-	-	-	-	-	-	-	-	
其他	-	-	-	-	-	-	-	-	-	-	-	-	-	-	-	-	-	-	-	-	

資料來源：本區公所人事室

2-3 五股區公所現有職員人數-按教育程度分

中華民國 104 底

單位：人

項目別	總計	研 究 所			大學 畢業	專科 畢業	高中(職) 畢業	國(初)中 以下
		合計	博 士	碩 士				
總 計	44	9	-	9	25	7	3	-
男	24	7	-	7	11	4	2	-
女	20	2	-	2	14	3	1	-
政 務 人 員	-	-	-	-	-	-	-	-
男	-	-	-	-	-	-	-	-
女	-	-	-	-	-	-	-	-
民選機關首長	-	-	-	-	-	-	-	-
男	-	-	-	-	-	-	-	-
女	-	-	-	-	-	-	-	-
簡薦委任(派)人員(含雇員)	-	-	-	-	-	-	-	-
簡 任 (派)	-	-	-	-	-	-	-	-
男	-	-	-	-	-	-	-	-
女	-	-	-	-	-	-	-	-
薦 任 (派)	26	6	-	6	14	4	2	-
男	18	5	-	5	8	3	2	-
女	8	1	-	1	6	1	-	-
委 任 (派)	18	3	-	3	11	3	1	-
男	6	2	-	2	3	1	-	-
女	12	1	-	1	8	2	1	-
聘 任	-	-	-	-	-	-	-	-
男	-	-	-	-	-	-	-	-
女	-	-	-	-	-	-	-	-
醫 事 人 員	-	-	-	-	-	-	-	-
男	-	-	-	-	-	-	-	-
女	-	-	-	-	-	-	-	-
雇 員	-	-	-	-	-	-	-	-
男	-	-	-	-	-	-	-	-
女	-	-	-	-	-	-	-	-

資料來源：本區公所人事室

2-4 新北市五股區公所現有職員人數—按考試及格別分

中華民國 104 年底

單位:人

項 目 別	總 計	考 試 及 格 種 類 ⁽²⁾							依 其 他 法 令 進 用
		合 計	高 等 考 試	普 通 考 試	初 等 考 試	特 種 考 試	升 等 考 試	其 他 考 試	
總 計	44	44	8	7	2	12	14	1	-
男	24	24	5	2	2	4	11	-	-
女	20	20	3	5	-	8	3	1	-
簡薦委任(派)人員(含雇員)	-	-	-	-	-	-	-	-	-
簡 任 (派)	-	-	-	-	-	-	-	-	-
男	-	-	-	-	-	-	-	-	-
女	-	-	-	-	-	-	-	-	-
薦 任 (派)	26	26	8	-	-	4	13	1	-
男	18	18	5	-	-	2	11	-	-
女	8	8	3	-	-	2	2	1	-
委 任 (派)	18	18	-	7	2	8	1	-	-
男	6	6	-	2	2	2	-	-	-
女	12	12	-	5	-	6	1	-	-

資料來源:本區公所人事室

附 註:(1)請依人事處行政機關人事業務查報表資料填報。

(2)考試係指應考選機關舉辦之各類考試及格並取得及格證書者,無考試及格資格者,請填「依其他法令進用」欄。

2-5 五股區公所現有職員人數—按年齡分

中華民國 104 年底

單位：人

項目別	總計	24 歲以下	25-29 歲	30-34 歲	35-39 歲	40-44 歲	45-49 歲	50-54 歲	55-59 歲
總計	44	1	2	3	11	6	8	11	2
男	24	-	-	3	5	2	3	9	2
女	20	1	2	-	6	4	5	2	-
政務人員	-	-	-	-	-	-	-	-	-
男	-	-	-	-	-	-	-	-	-
女	-	-	-	-	-	-	-	-	-
簡薦委任(派)人員 (含雇員)	-	-	-	-	-	-	-	-	-
薦任(派)	26	1	-	2	3	5	4	9	2
男	18	-	-	2	2	2	2	8	2
女	8	1	-	-	1	3	2	1	-
委任(派)	18	-	2	1	8	1	4	2	-
男	6	-	-	1	3	-	1	1	-
女	12	-	2	-	5	1	3	1	-
委任(派)	-	-	-	-	-	-	-	-	-
男	-	-	-	-	-	-	-	-	-
女	-	-	-	-	-	-	-	-	-

資料來源：本區公所人事室

2-6 五股區公所經費預決算數額--按工作計畫別分

中華民國 104 年度

單位：元

科 目	本年度預算數 (104 年度)	上年度(103 年度)		本年度與上年度預算比較	
		預 算 數	決 算 數	增 減 數	增減數(%)
總 計	224,563,424	244,461,000	228,081,073	-19,897,576	-8.14%
區政業務	224,463,424	244,261,000	228,081,073	-19,797,576	-8.11%
一般行政	68,849,800	70,883,000	66,955,965	-2,033,200	-2.87%
民政業務	55,771,000	54,874,000	51,096,122	897,000	1.63%
役政及防 災業務	989,000	809,000	552,740	180,000	22.25%
農漁業務	274,000	282,000	169,390	-8,000	-2.84%
水利業務	7,390,000	7,390,000	6,358,540	-	0.00%
交通業務	1,120,000	1,660,000	1,111,038	-540,000	-32.53%
社會文化	8,731,000	8,834,000	8,345,910	-103,000	-1.17%
道路及 公園業務	25,250,624	27,592,000	24,969,673	-2,341,376	-8.49%
建築及設備	56,088,000	71,937,000	68,521,695	-15,849,000	-22.03%
第一預備金	100,000	200,000	-	-100,000	-50.00%
第一預備金	100,000	200,000	-	-100,000	-50.00%

資料來源：本區公所 104 年 12 月會計月報

2-7 新北市五股區公所經費預決算數額--按用途別科目分

中華民國 104 年度

單位：元

科 目	本 年 度 預 算 數 (104 年度)	上 年 度 (103 年度)		本 年 度 與 上 年 度 預 算 比 較	
		預 算 數	決 算 數	增 減 數	增 減 率 (%)
總計	224,563,424	244,461,000	228,081,073	-19,897,576	-8.14%
人事費	45,358,000	45,149,000	44,807,353	209,000	0.46%
業務費	115,691,424	119,831,000	107,578,025	-4,139,576	-3.45%
獎補助及損失 (經常門)	7,326,000	7,344,000	7,174,000	-18,000	-0.25%
債務費	-	-	-	-	-
預備金	100,000	200,000	-	-100,000	-50.00%
設備及投資	56,088,000	71,937,000	68,521,695	-15,849,000	-22.03%
獎補助及損失 (資本門)	-	-	-	-	-

資料來源：本區公所 104 年 12 月會計月報

2-8 五股區調解業務概況表

中華民國 104 年底

單位：件

件數 種類		民 事 案 件								
		合 計	債 務	租 賃	物 權	親 屬	繼 承	商 事	營 建 工 程	其 他
受 理	合 計	95	58	-	3	-	-	1	-	33
	去 年 未 結	-	-	-	-	-	-	-	-	-
	新 收	95	58	-	3	-	-	1	-	33
調 解 成 立	法 院 已 核 定	45	29	-	2	-	-	-	-	14
	法 院 不 予 核 定	-	-	-	-	-	-	-	-	-
調 解 不 成 立	不 到 場	20	13	-	-	-	-	-	-	7
	其 他	22	15	-	1	-	-	1	-	5
撤 回 或 駁 回		-	-	-	-	-	-	-	-	-
今 年 未 結		8	1	-	-	-	-	-	-	7
調 解 成 立 (%)		47.36%	50.00%	0.00%	66.67%	0.00%	0.00%	0.00%	0.00%	42.00%

資料來源：本區公所調解委員會

2-8 五股區調解業務概況表-續完

中華民國 104 年底

單位：件

件數 種類		刑 事 案 件						
調解 事件 種類		合計	妨害 風化	妨害 婚姻 及 家庭	傷害 及 毀棄 損壞	妨害 自由 名譽 信用 及 祕密	竊盜 及 侵占 詐欺	其他
受 理	合計	310	-	-	299	6	-	5
	去年 未結	-	-	-	-	-	-	-
	新收	310	-	-	299	6	-	5
調解 成立	法院 已核 定	217	-	-	212	3	-	2
	法院 不予 核定	1	-	-	1	-	-	-
調解 不成 立	不到 場	33	-	--	31	1	-	1
	其他	35	-	--	31	2	-	2
撤回 或駁回		-	-	-	-	-	-	-
今年 未結		24	-	-	24	-	-	-
調解成立(%)		70.00%	0.00%	0.00%	70.90%	50.00%	0.00%	40.00%

資料來源：本區公所調解委員會

本
頁
空
白

3-1 五股區里長選舉概況

中華民國 104 年底

里 別	選 舉 日 期	選 舉 人 數 (人)	投 票 數 (票)	投 票 率 (%) (投票數/ 選舉人 數)*100	候 選 人 數 (人)	當 選 人			
						姓 名	年 齡	性 別	就 職 日 期
總 計	無								

資料來源：本區公所民政災防課

3-2 五股區鄰長遴聘概況

中華民國 104 年底

單位：鄰；人

里別	里內 現有 鄰數	年底鄰長人數			未 遴 聘 鄰 數	本年異動 (解遴聘) 鄰長數		
		合計	男	女		合計	男	女
總計	515	514	268	246	1	13	3	10
成泰里	34	34	15	19	-	1	1	-
民義里	23	23	13	10	-	-	-	-
觀音里	17	17	14	3	-	-	-	-
福德里	19	19	9	10	-	1	-	1
集賢里	22	22	14	8	-	-	-	-
五龍里	17	17	14	3	-	-	-	-
六福里	23	23	11	12	-	1	-	1
更寮里	11	11	10	1	-	-	-	-
集福里	26	26	18	8	-	-	-	-
貿商里	25	25	5	20	-	1	1	-
水碓里	36	36	19	17	-	-	-	-
德泰里	22	21	6	15	1	1	-	1
德音里	30	30	10	20	-	-	-	-
五福里	23	23	11	12	-	2	1	1
五股里	28	28	14	14	-	2	-	2
成德里	23	23	12	11	-	1	-	1
成功里	34	34	18	16	-	-	-	-
成州里	27	27	18	9	-	1	-	1
興珍里	40	40	27	13	-	-	-	-
陸一里	35	35	10	25	-	2	-	2

資料來源：本區公所民政防災課

3-3 五股區里民大會出席情形及建議案件數

中華民國 104 年底

里別	會期時間	轄區總人數	出席里民人數	出席率%	建議案件 (件)														執行情形 (件)				
					合計	民政	財政	建設	教育	工務	社會	警政	衛生	地政	環保	都市發展	自來水	其他	已依案執行	正依案執行	計畫執行	無法辦理	尚未答覆
總計	未	召	開																				

資料來源：本區公所民政災防課

3-4 五股區改善市容查報有關案件執行情形

中華民國 104 年

單位：件

查報事項	總計	一、	二、	三、	四、	五、	六、	七、	八、	九、	十、
		道路、水溝、下水道、橋樑、河堤、防公設之壞項	公園、綠地、行道樹等之維護、修剪扶正事項	廢棄物、廢土、水溝、下水道、公廁之清理維護項	違規廣告查報項	交通號(標)誌、標線修復及除棄通誌項	門牌、街道巷弄牌之維護事項	路燈、水電、瓦斯設施損壞修復事項	競選廣告之改善、移除事項	路霸舉報事項	其他礙容瞻妨公安事項
總計	167	65	-	57	-	12	9	24	-	-	-
查報	167	65	-	57	-	12	9	24	-	-	-
收件	167	65	-	57	-	12	9	24	-	-	-
移文	-	-	-	-	-	-	-	-	-	-	-
短期計畫	-	-	-	-	-	-	-	-	-	-	-
長期計畫	-	-	-	-	-	-	-	-	-	-	-
無法辦理	-	-	-	-	-	-	-	-	-	-	-
完工	167	65	-	57	-	12	9	24	-	-	-
查驗未通過	-	-	-	-	-	-	-	-	-	-	-
查驗未執行	-	-	-	-	-	-	-	-	-	-	-
結案	167	65	-	57	-	12	9	24	-	-	-

資料來源:本區公所各課室

3-5 五股區鄰長異動概況

中華民國 104 年底

單位：鄰； 人月 底 別	現有 鄰數	當月底 實有 鄰長數	當月底實有鄰長數與 現有鄰數不符原因						當月 行政 區域 調整 增加 鄰數	備 註
			合計	空鄰	遷出 未 補聘	死亡 未 補聘	任期 屆滿 未 遴聘	其 他		
1 月 底	515	514	1	1	-	-	-	-	-	-
2 月 底	515	514	1	1	-	-	-	-	-	-
3 月 底	515	513	2	1	-	-	-	1	-	-
4 月 底	515	513	2	1	-	-	-	1	-	-
5 月 底	515	513	2	1	-	-	-	1	-	-
6 月 底	515	513	2	1	-	-	-	1	-	-
7 月 底	515	513	2	1	-	-	-	1	-	-
8 月 底	515	514	1	1	-	-	-	-	-	-
9 月 底	515	512	3	1	-	-	-	2	-	-
10 月 底	515	511	4	1	-	1	-	2	-	-
11 月 底	515	513	2	1	-	1	-	-	-	-
12 月 底	515	512	3	1	-	1	-	1	-	-

資料來源:本區公所民政災防課

3-6 五股區各級學校(1)一覽表

中華民國 104 年底

學 校 名 稱	現 任 校 長	所在里	地 址
五股國中	蔡秀香	五股里	新北市五股區五股里成泰路 2 段 49 巷 15 號
五股國小	何俊賢	五股里	新北市五股區五股里成泰路 2 段 49 號
成州國小	李正琳	成州里	新北市五股區成州里成泰路 3 段 493 號
德音國小	沈玉芬	德音里	新北市五股區德音里明德路 2 號
更寮國小	葉誌鑑	更寮里	新北市五股區更寮里四維路 2 號

資料來源:本區公所民政災防課

3-6 五股區各級學校(1)一覽表(續完)

中華民國 104 年底

單位：所

設立別	總計	大學	專科	高級 職業 學校	高級 中學	完全 中學	國民 中學	國民 小學	幼兒園
總 計	34	-	-	-	-	-	1	4	29
國 立	-	-	-	-	-	-	-	-	-
市 立	15	-	-	-	-	-	1	4	10
私 立	19	-	-	-	-	-	-	-	19

資料來源：本區公所民政災防課

3-7 五股區體育活動概況

中華民國 104 年

活動名稱	本 年			上 年			本年較上年參加人數增減百分比(%)
	次 數 (次)	參加 隊數 (隊)	參加 人數 (人)	次 數 (次)	參加 隊數 (隊)	參加 人數 (人)	
本 區		無	體	育	場	地	。

資料來源:本區公所民政災防課

3-8 五股區維護市容會報決議案件辦理情形

中華民國 104 年

單位：件

項 目	總 計	區 級 單 位					其 他 單 位				
		合 計	A 級 已 依 案 執 行 完 成	B 級 正 依 案 執 行	C 級 計 畫 執 行	D 級 無 法 執 行	合 計	A 級 已 依 案 執 行 完 成	B 級 正 依 案 執 行	C 級 計 畫 執 行	D 級 無 法 執 行
總 計	98	98	98	-	-	-	-	-	-	-	-
區內違建屢拆屢建之查察處理事項	-	-	-	-	-	-	-	-	-	-	-
區內環境衛生之整理及公共衛生之改進事項	-	-	-	-	-	-	-	-	-	-	-
區內違章攤販之取締事項	-	-	-	-	-	-	-	-	-	-	-
區內市場管理及清潔事項	-	-	-	-	-	-	-	-	-	-	-
區內路燈、花木及綠地之維護事項	24	24	24	-	-	-	-	-	-	-	-
區內交通設施（標誌、標線、號誌及單行道等）之建議事項	9	9	9	-	-	-	-	-	-	-	-
區內街弄巷道及側溝之整修維護及建議事項	65	65	65	-	-	-	-	-	-	-	-
查報改善市容及增進市民福祉，內容牽涉本區有關單位急待處理事項	-	-	-	-	-	-	-	-	-	-	-
其他有關區內維護市容事項	-	-	-	-	-	-	-	-	-	-	-

資料來源：本區公所經建課、工務課及環保局清潔隊

本
頁
空
白

4-1 五股區社區發展協會會員人數

中華民國 104 年底

社區名稱	成立時間		所在里	會員 (人)		
	年	月		合計	男	女
總計	--	--	--	2,296	967	1,329
興珍社區發展協會	82	10	興珍里	261	125	136
更新社區發展協會	83	5	更寮里	127	50	77
成州社區發展協會	84	11	成州里、成泰里、成功里	250	80	170
成德社區發展協會	82	5	成德里	146	70	76
集福社區發展協會	82	5	集福里、集賢里	201	90	111
觀音社區發展協會	81	12	觀音里	201	95	106
五股社區發展協會	83	4	五股里、民義里	207	70	137
五福社區發展協會	84	3	五福里、六福里	120	65	55
陸一社區發展協會	82	3	陸一里	120	32	88
五龍社區發展協會	81	11	五龍里	285	170	115
德音社區發展協會	82	12	德音里、德泰里、水碓里 福德里	250	80	170
貿商社區發展協會	82	3	貿商里	128	40	88

資料來源:本區公所社會人文課

4-2 五股區推行社區發展工作成果

中華民國 104 年

社區發展協會名稱	社區戶數(戶)	社區人口數(人)	參加社區發展協會人數(人)	現有設置社區生產建設基金(個)	實際使用經費(元)		
					合計	政府補助款	社區自籌款
總計	29,897	82,872	2,296	9	3,037,803	2,244,375	796,428
興珍社區發展協會	1,695	5,120	261	1	213,460	150,000	63,460
更新社區發展協會	470	1,287	127	1	472,654	365,000	107,654
成州社區發展協會	6,939	18,789	250	1	415,100	365,000	50,100
成德社區發展協會	1,057	3,090	146	-	267,110	150,000	117,110
集福社區發展協會	2,917	8,066	201	-	206,714	150,000	56,714
觀音社區發展協會	546	1,562	201	1	134,000	100,000	34,000
五股社區發展協會	3,079	8,267	207	1	200,325	150,000	50,325
五福社區發展協會	2,732	7,805	120	1	132,986	96,367	36,521
陸一社區發展協會	1,024	2,462	120	1	157,900	100,000	57,900
五龍社區發展協會	477	1,596	285	-	345,568	250,000	95,568
德音社區發展協會	7,731	21,667	250	1	267,076	150,000	117,076
貿商社區發展協會	1,230	3,161	128	1	225,000	215,000	10,000

資料來源:本區公所社會人文課

4-2 五股區推行社區發展工作成果-續完

中華民國 104 年底

社區建設主要項目

社區活動中心(幢) (未作修擴建) 原建	辦理社區幹部訓練(人次)	辦理社區觀摩(人次)	長壽俱樂部(處)	媽媽教室(班)	守望相助隊之設置(隊)	志願服務團隊(隊)	社區圖書室(處)	民俗藝文康樂班隊(隊)	社區刊物(期)	其他(請以文字詳述工作項目)
3	40	512	12	15	-	8	2	2	-	-
-	-	-	1	6	-	1	-	-	-	-
1	40	43	1	1	-	1	-	-	-	-
1	-	-	1	-	-	1	-	-	-	-
-	-	110	1	-	-	1	-	-	-	-
-	-	119	1	-	-	1	-	-	-	-
-	-	-	1	-	-	-	-	-	-	-
1	-	-	1	-	-	1	-	-	-	-
-	-	120	1	1	-	-	-	-	-	-
-	-	-	1	-	-	1	1	-	-	-
-	-	-	1	1	-	-	-	-	-	-
-	-	120	1	-	-	-	-	1	-	-
-	-	-	1	6	-	1	1	1	-	-

資料來源:本區公所社會人文課

4-3 五股區社會福利及救濟概況

中華民國 104 年

單位：人次；元

季別	中低收入老人生活津貼	低收入戶喪葬補助		身心障礙者生活補助		身心障礙者托育養護補助		身心障礙者生活輔助器具補助		急難救助		其他
	申請人次	發放人次	金額	發放人次	金額	發放人次	金額	發放人次	金額	發放人次	金額	實物
總計	301	2	60,000	14,827	69,424,700	176	2,632,010	158	2,197,714	36	369,979	-
第1季 (自1月至3月)	265	-	-	3,591	16,799,600	136	2,065,110	37	866,199	5	50,000	-
第2季 (自4月至6月)	12	1	30,000	3,659	17,308,500	13	207,400	36	594,050	6	75,000	-
第3季 (自7月至9月)	11	-	-	3,757	17,595,800	15	180,100	49	608,080	14	134,979	-
第4季 (自10月至12月)	13	1	30,000	3,784	17,720,800	12	179,400	36	129,385	11	110,000	-

資料來源：本區公所社會人文課

4-4 五股區輔導市民以工代賑臨時工作概況

中華民國 104 年

月 別	登記人數 (人)	社會局 核配 人數 (人)	符合人數(人)(人次)			實發 工作人數 (人)	實發 工作天數 (天)	實發 代賑金額 (元)
			合計	男	女			
總 計	3	3	3	-	3	3	54	63,702
1 月	-	-	-	-	-	-	-	-
2 月	-	-	-	-	-	-	-	-
3 月	-	-	-	-	-	-	-	-
4 月	-	-	-	-	-	-	-	-
5 月	-	-	-	-	-	-	-	-
6 月	-	-	-	-	-	-	-	-
7 月	-	-	-	-	-	-	-	-
8 月	-	-	-	-	-	-	-	-
9 月	-	-	-	-	-	-	-	-
10 月	1	1	1	-	1	1	10	11,430
11 月	1	1	1	-	1	1	21	23,016
12 月	1	1	1	-	1	1	23	29,256

資料來源:本區公所社會人文課

4-5 五股區低收入戶人口-按季別分

中華民國 104 年底

單位：戶；人

季 底 別	低 收 入 戶											
	總 計		第 0 款		第 1 款		第 2 款		第 3 款		第 4 款	
	戶 數	人 口 數	戶 數	人 口 數	戶 數	人 口 數	戶 數	人 口 數	戶 數	人 口 數	戶 數	人 口 數
第 1 季底 (3 月底)	451	1,198	-	-	-	-	8	20	443	1,178	-	-
第 2 季底 (6 月底)	469	1,239	-	-	-	-	8	18	461	1,221	-	-
第 3 季底 (9 月底)	474	1,241	-	-	-	-	8	18	466	1,223	-	-
第 4 季底 (12 月底)	479	1,261	-	-	-	-	8	18	471	1,243	-	-

資料來源：本區公所社會人文課

4-5 五股區低收入戶人口-按里別分(續完)

中華民國 104 年底

單位：戶；人

里 別	低 收 入 戶							
	總 計		第 1 款		第 2 款		第 3 款	
	戶數	人口數	戶數	人口數	戶數	人口數	戶數	人口數
總 計	479	1,261	-	-	8	18	471	1,243
五龍里	11	32	-	-	-	-	11	32
五股里	45	109	-	-	1	1	44	108
五福里	39	97	-	-	1	1	38	96
六福里	24	56	-	-	-	-	24	56
水碓里	33	97	-	-	1	-	32	96
民義里	23	67	-	-	-	-	23	67
成功里	35	104	-	-	-	-	35	104
成州里	37	101	-	-	2	5	35	96
成泰里	36	114	-	-	-	-	36	114
成德里	18	41	-	-	-	-	18	41
更寮里	6	10	-	-	-	-	6	10
陸一里	4	9	-	-	-	-	4	9
貿商里	15	36	-	-	1	4	14	32
集福里	41	107	-	-	1	1	40	106
集賢里	23	56	-	-	1	5	22	51
福德里	18	39	-	-	-	-	18	39
德音里	19	53	-	-	-	-	19	53
德泰里	23	54	-	-	-	-	23	54
興珍里	16	52	-	-	-	-	16	52
觀音里	13	27	-	-	-	-	13	27

資料來源：本區公所社會人文課

4-6 五股區辦理急難救助概況

中華民國 104 年

項 目		總 計	死亡無力 殮葬者	遭受意外傷害 或罹患重病致 生活陷於困境 者	負家庭主要生 計責任且無法 工作致生活陷 於困境者	其他遭遇重 大變故者
總 計	救助人次 (人次)	36	8	24	4	-
	救助金額 (元)	369,979	100,000	229,979	40,000	-
第 1 季 (自 1 月 至 3 月)	救助人次 (人次)	5	1	2	2	-
	救助金額 (元)	50,000	10,000	20,000	20,000	-
第 2 季 (自 4 月 至 6 月)	救助人次 (人次)	6	2	4	-	-
	救助金額 (元)	75,000	40,000	35,000	-	-
第 3 季 (自 7 月 至 9 月)	救助人次 (人次)	14	2	11	1	-
	救助金額 (元)	134,979	20,000	104,979	10,000	-
第 4 季 (自 10 月 至 12 月)	救助人次 (人次)	11	3	7	1	-
	救助金額 (元)	110,000	30,000	70,000	10,000	-

資料來源:本區公所社會人文課

4-7 五股區遭受災害救助情形

中華民國 104 年

災害區域 (里別)	災害種類	災害發生日期 (年/月/日)	受災人數(人)					住屋毀損 安遷救助		財物受 損影響 生計者 戶	救 助 金 額 (元)		
			臨時 收容 災民 數	死 亡 - 含 無 名 屍	失 蹤	重 傷	其 他	戶	人		合 計	現 金	實 物
總計	-	-	-	-	-	-	-	2	10	31	33	510,000	-
五股區	風災- 蘇迪勒 颱風	104.08.08	-	-	-	-	-	2	10	31	33	510,000	-
	-	-	-	-	-	-	-	-	-	-	-	-	-
	-	-	-	-	-	-	-	-	-	-	-	-	-
	-	-	-	-	-	-	-	-	-	-	-	-	-
	-	-	-	-	-	-	-	-	-	-	-	-	-
	-	-	-	-	-	-	-	-	-	-	-	-	-
	-	-	-	-	-	-	-	-	-	-	-	-	-
	-	-	-	-	-	-	-	-	-	-	-	-	-
	-	-	-	-	-	-	-	-	-	-	-	-	-
	-	-	-	-	-	-	-	-	-	-	-	-	-
	-	-	-	-	-	-	-	-	-	-	-	-	-

資料來源:本區公所社會人文課

4-8 五股區身心障礙人口一覽表

中華民國 104 年底

類別	總計	視覺障礙	聽覺機能障礙	平衡機能障礙	聲音或語言機能障礙	肢體障礙	智能障礙	重要器官失去功能	顏面損傷	植物人	失智症	自閉症	慢性精神病患者	多重障礙者	頑性癲癇症	中央衛生主管機關認定因罕見疾病而致身心功能障礙者	其他	新制類別無法對應舊制類別者
總計	3,441	135	308	11	48	1,112	325	476	16	7	121	50	421	357	17	4	10	23
輕度	1,369	51	170	5	24	581	142	160	12	-	23	25	124	11	17	2	3	19
中度	1,113	41	91	4	12	398	116	47	4	-	48	15	237	92	-	1	3	4
重度	535	43	47	2	12	126	52	30	-	-	35	9	52	122	-	1	4	-
極重度	424	-	-	-	-	7	15	239	-	7	15	1	8	132	-	-	-	-

資料來源:本區公所社會人文課

5-1 五股區鄰里工程施工概況

中華民國 104 年

里別	件數 (件)	總工程費 (元)	工 程 名 稱							
			瀝青路面		瀝青混凝土路面修補		整修水溝		護欄	
			數量 (m ²)	工程費 (元)	數量 (m)	工程費 (元)	數量 (m)	工程費 (元)	數量 (m)	工程費 (元)
總計	87	32,143,136	60,442.00	24,177,138	479.00	431,885	1,134.87	7,319,211	66.00	214,902
成德里	4	54,866	-	-	-	-	14.40	54,866	-	-
五龍里	3	3,106,858	7,750.00	3,100,182	-	-	6.00	6,676	-	-
五股里	7	5,985,918	11,527.00	4,610,940	-	-	123.70	1,374,978	-	-
集賢里	2	1,518,789	3,405.00	1,361,944	174.00	156,845	-	-	-	-
福德里	3	227,274	-	-	-	-	0.90	12,372	66.00	214,902
民義里	11	5,430,333	11,067.00	3,238,546	-	-	230.60	2,191,787	-	-
水碓里	8	4,593,561	-	4,426,893	-	112,760	8.50	53,908	-	-
成州里	2	892,658	-	-	-	-	105.00	829,658	-	-
成功里	2	128,276	6,378.00	2,551,070	-	-	35.00	128,276	-	-
成泰里	11	3,282,263	-	-	-	-	150.70	731,193	-	-
六福里	1	100,347	-	-	-	-	57.97	100,347	-	-
集福里	-	-	4,304.00	1,721,444	92.00	82,917	-	-	-	-
更寮里	11	2,101,250	6,298.00	2,519,237	-	-	42.10	296,889	-	-
觀音里	7	3,215,104	-	-	-	-	202.70	695,867	-	-
貿商里	-	-	-	-	-	-	-	-	-	-
興珍里	4	149,878	353.00	141,109	-	-	1.20	8,769	-	-
五福里	3	153,150	310.00	124,167	-	-	2.40	28,983	-	-
德泰里	2	438,485	954.00	-381,606	-	-	16.00	56,879	-	-
德音里	4	564,963	-	-	88.00	79,363	120.40	485,600	-	-
陸一里	2	199,163	-	-	-	-	17.30	199,163	-	-

資料來源:本區公所工務課

5-2 五股區鄰里公園概況

中華民國 104 年底

公園名稱	所在里別	面積 (m ²)	位址	認養情形		園長	認養單位數	認養者性質	備註
				有	否				
芳洲段 214 地號綠地	成泰里	171	芳洲路	◎		吳信義	1	個人	
芳洲段 114 地號綠地	成功里	383	新五路 3 段	◎		建義建設開發有限公司	1	公司	

資料來源:本區公所經建課

5-3 五股區耕地面積及農業戶口

中華民國 104 年底

類別	耕 地 面 積 (公 頃)							農 戶 數 (戶)						農 家 人 口 (人)						
	總 計	短期耕作地					長 期 休 閒 地	合 計	自 耕 農	半 自 耕 農	佃 農	非 耕 種 農	他 人 委 託 經 營	合 計	自 耕 農	半 自 耕 農	佃 農	非 耕 種 農	他 人 委 託 經 營	
		合 計	小 計	水 稻	水稻以外之短期作															短期 休 閒
					短期 休 閒	長期 耕 作 地														
總 計	974.53	770.53	195.30	-	22.07	173.23	575.23	204	1,609	1,609	-	-	-	-	2,100	2,100	-	-	-	-

資料來源：本區公所經建課

5-4 五股區米穀種植面積及產量

中華民國 104 年

單位：{ 面積：公頃
產量：公斤

總 計			梗 稻			硬 秈 稻			梗 糯 稻			秈 糯 稻		
種 植 面 積	產 量	每 公 頃 平 均 產 量	種 植 面 積	產 量	每 公 頃 平 均 產 量	種 植 面 積	產 量	每 公 頃 平 均 產 量	種 植 面 積	產 量	每 公 頃 平 均 產 量	種 植 面 積	產 量	每 公 頃 平 均 產 量
-	-	-	-	-	-	-	-	-	-	-	-	-	-	-
-	-	-	-	-	-	-	-	-	-	-	-	-	-	-

資料來源：本區公所經建課

5-5 五股區園藝作物種植面積及產量

中華民國 104 年

(1) 蔬 菜 類

單位：{ 面積：公頃
產量：公斤

類 別	根 菜 類		莖 菜 類		葉菜及花菜類		果 菜 類	
	種植面積	產 量	種植面積	產 量	種植面積	產 量	種植面積	產 量
總 計	0.45	7,516	547.97	2,466,054	30.37	341,703	2.02	19,776

資料來源：本區公所經建課

(2) 果 實 類

單位：{ 面積：公頃
產量：公斤

類 別	香 蕉		柑 橘		蕃 石 榴		鳳 梨		梨		其 他	
	種植面積	產 量	種植面積	產 量	種植面積	產 量	種植面積	產 量	種植面積	產 量	種植面積	產 量
總 計	0.3	9,000	16.01	145,615	0.34	5,326	-	-	1.08	17,982	-	-

資料來源：本區公所經建課

5-6 五股區普通及特種作物種植面積及產量

中華民國 104 年底

單位：{ 面積：公頃
產量：公斤

類別	甘 藷		高 梁		玉 蜀 黍		生食用 甘蔗		茶		落花生		香花 作物		其 他	
	種植 面積	產 量	種植 面積	產 量	種植 面積	產 量	種植 面積	產 量	種植 面積	產 量	種植 面積	產 量	種植 面積	產 量	種植 面積	產 量
總 計	-	-	-	-	-	-	-	-	-	-	-	-	-	-	-	-

資料來源：本區公所經建課

5-7 五股區家畜家禽頭數

中華民國 104 年底

單位：頭；隻

類別	家 畜						家 禽				
	牛	馬	肉豬	乳羊	鹿	兔	雞(肉用)	鴨	鵝	火雞	鴿
總 計	-	-	442	22	-	-	32,280	-	-	-	-

資料來源：本區公所經建課

本
頁
空
白

6-1 五股區服兵役役男列級家屬各項慰、補助費發放情形

中華民國 104 年

單位：件；元

月別	總計		醫療補助費	
	件數 (件)	金額 (元)	件數 (件)	金額 (元)
總計	33	4,270	33	4,270
1 月	-	-	-	-
2 月	4	970	4	970
3 月	-	-	-	-
4 月	-	-	-	-
5 月	-	-	-	-
6 月	19	2,000	19	2,000
7 月	8	1,000	8	1,000
8 月	-	-	-	-
9 月	-	-	-	-
10 月	-	-	-	-
11 月	2	300	2	300
12 月	-	-	-	-

資料來源：本區公所民政災防課

6-2 五股區服兵役役男列級家屬安家生活扶助費發放情形

中華民國 104 年

項目 月別	總計			一次安家費			生活扶助金		
	戶數 (戶)	人口數 (人)	金額 (元)	戶數 (戶)	人口數 (人)	金額 (元)	戶數 (戶)	人口數 (人)	金額 (元)
總計	35	90	742,990	17	50	379,290	18	40	363,700
1 月	-	-	-	-	-	-	-	-	-
2 月	9	19	222,810	2	5	55,560	7	14	167,250
3 月	1	1	15,400	-	-	-	1	1	15,400
4 月	4	8	43,240	3	6	33,940	1	2	9,300
5 月	-	-	-	-	-	-	-	-	-
6 月	6	12	114,230	3	7	58,580	3	5	55,650
7 月	4	14	127,520	3	10	108,920	1	4	18,600
8 月	1	4	24,640	1	4	24,640	-	-	-
9 月	4	11	83,550	1	4	18,600	3	7	64,950
10 月	-	-	-	-	-	-	-	-	-
11 月	-	-	-	-	-	-	-	-	-
12 月	6	21	111,600	4	14	79,050	2	7	32,550

資料來源:本區公所民政災防課

7-1 五股區神壇、寺廟、財團法人寺廟一覽表

中華民國 104 年底

里別	神壇、寺廟、財團法人寺廟名稱	教別	負責人姓名	地 址	電 話	奉祀主神	祭典日期	建立日期
觀音里	財團法人台灣省台北縣觀音山凌雲禪寺	佛	柯寶祝	五股區凌雲路3段116號	02-2291-3771	千千眼觀世音菩薩	農2月19日	西元1882年
觀音里	蓮雲寺	佛	吳張敏珠	五股區凌雲路2段33號	02-2292-0565	觀世音菩薩	農9月13日	西元1739年
觀音里	凌雲寺	佛	楊文雄	五股區凌雲路3段57號	02-2291-2942	觀音佛祖	農3月15日	民國82年
觀音里	觀音山妙雲寺	佛	釋今能	五股區凌雲路3段73號	02-2293-7730	觀音佛祖	農2月19日	民國80年
觀音里	五股靜修寺	佛	蔡鴛鴦	五股區中直路15號之3	02-2291-1166	觀世音菩薩	農2月15日	民國83年
觀音里	九天玄女宮	佛	馬黃敏婉	五股區中直路崩山巷9號之1	02-2293-3177	九天玄女	農2月2日	民國52年
集賢里	鶴頂天乙寺	道	藍德鑒	五股區天乙路129號	02-2291-2698	濟公活佛	農6月18日	民國79年
集賢里	五股順天府	道	陳勝源	五股區凌雲路2段62號之5	02-2291-8751	池府王爺	農9月9日	民國69年
集賢里	凌奉宮	道	陳進興	五股區凌雲路2段27號	0935-642-360	中壇元帥	農2月19日	民國79年
集賢里	九龍順天宮	道	王建明	五股區凌雲路3段35號之1	02-8295-0830	玄天上帝	農3月3日	民國81年

7-1 五股區神壇、寺廟、財團法人寺廟一覽表-續 1

中華民國 104 年底

里別	神壇、寺廟、財團法人寺廟名稱	教別	負責人姓名	地址	電話	奉祀主神	祭典日期	建立日期
集福里	寶顯禪寺	佛	林美月	五股區成泰路 4 段 43 號	02- 2291-1632	釋迦牟尼佛	農 2 月 19 日	民國 62 年
集福里	西方精舍	佛	林祺福	五股區成泰路 4 段 44 號	02- 2291-1607	三聖大佛	農 2 月 19 日	民國 49 年
集福里	上清宮	道	鄭漢騰	五股區成泰路 4 段 45-1 號	02- 2291-2961	天上聖母	農 3 月 23 日	民國 56 年
集福里	陀靈寺	道	葉雲丙	五股區孝義路 48 號	02- 2291-3816	地藏王菩薩	農 7 月 15 日	民國 51 年
成德里	福德爺	道	陳當西	五股區天乙路 14 號	02- 2291-1151	福德正神	農 8 月 8 日	日據
成州里	西雲寺	佛	陳坤桐	五股區西雲路 185 巷 3 號	02- 2291-4392	觀音佛祖	農 10 月 15 日	西元 1768 年
成泰里	洲子芳洲祠	道	陳永堅	五股區承泰路 3 段 129 號 2 樓	02- 2292-0501	福德正神	農 8 月 8 日	民國 66 年
成泰里	聚福宮	道	陳榮華	五股區御史路 134 號	02- 2293-3865	福德正神	農 8 月 8 日	民國 40 年
興珍里	福興宮	道	施銘堯	五股區中興路 1 段 151 巷 4 號	02- 2988-7412	福德正神	農 8 月 8 日	民國 65 年
興珍里	五股玄天宮	道	蔡金章	五股區中興路 2 段 9 巷 2 號	02- 2988-5178	玄天上帝	農 3 月 3 日	民國 62 年

7-1 五股區神壇、寺廟、財團法人寺廟一覽表-續 2

中華民國 104 年底

里別	神壇、寺廟、財團法人寺廟名稱	教別	負責人姓名	地址	電話	奉祀主神	祭典日期	建立日期
更寮里	福安宮	道	陳家慶	五股區更洲路 47 號	02-2988-6396	福德正神	農 1 月 16 日	民國 2 年
六福里	五股仙佛寺	佛	呂三郎	五股區民義路 1 段 220 巷 17 之 15 號	02-8295-2117	觀世音菩薩	農 2 月 19 日	民國 89 年
六福里	五股玄女宮	道	李士彬	五股區民義路 1 段 220 巷 21 號	02-2291-4610	九天玄女	農 2 月 15 日	民國 57 年
六福里	崑崙道堂	道	林添福	五股區五福路 68 巷 7 弄 1 號	02-2292-0311	王老先師	農 11 月 28 日	民國 70 年
民義里	五股聖天宮	道	李世仁	五股區民義路 1 段 51 號	02-2293-2438	天上聖母	農 3 月 23 日	民國 32 年
民義里	龍鳳巖	道	蔣根煌	五股區民義路 1 段 107 巷 23 號	02-2291-3964	顯應祖師	農 8 月 8 月	民國 48 年
民義里	朝聖宮	道	周揚品	五股區民義路 1 段 115 號	02-2292-1533	道德天尊	農 6 月 19 日	民國 39 年
民義里	五股坑朝天宮	道	李祝夫	五股區民義路 1 段 225 號之 12	02-2291-7458	北府五王	農 5 月 16 日	民國 87 年
五龍里	龍雲宮	道	張年德	五股區民義路 2 段 22 巷 19 弄 21 號之 1	02-2293-5678	天上聖母	農 3 月 23 日	民國 80 年
五龍里	智光禪寺	佛	呂鳳凰	五股區民義路 2 段 21 號	02-2292-2069	釋迦牟尼佛	農 4 月 8 日	民國 62 年

7-1 五股區神壇、寺廟、財團法人寺廟一覽表-續完

中華民國 104 年底

里別	神壇、寺廟、財團法人寺廟名稱	教別	負責人姓名	地址	電話	奉祀主神	祭典日期	建立日期
五龍里	五股北極殿	道	施勝雄	五股區民義路 2 段 37 號之 6	02-2291-0942	玄天上帝	農 3 月 3 日	民國 80 年
五龍里	妙僊山聖慈宮	道	林文錡	五股區民義路 2 段 37 號之 34	02-2293-1729	瑤池金母	農 7 月 18 日	民國 80 年
五龍里	五股佛山承願寺	佛	吳明澄	五股區民義路 2 段 37 號之 66	02-2293-0393	準提菩薩	農 3 月 5 日	民國 81 年
五龍里	靜心院	道	林季臻	五股區民義路 2 段 37 號之 58	02-2292-4431	關聖帝君	農 6 月 24 日	民國 89 年
五龍里	三重安北宮	道	謝明德	五股區民義路 2 段 52 巷 27 號	02-2292-3726	吳府千歲	農 9 月 15 日	民國 80 年
德音里	海龍宮	道	陳林金玉	五股區成泰路 1 段 189 巷臨 41 號	02-2293-2276	圓通自在天尊	農 6 月 19 日	民國 40 年
德音里	裕昌宮	道	池金益	五股區成泰路 1 段 235 號	02-2292-5679	福德正神	農 1 月 4 日	民國 54 年
德泰里	佑明宮	道	高秋梅	五股區成泰路 1 段 7 巷 26 弄臨 1 號	02-2292-8317	廣澤尊王	農 8 月 23 日	民國 76 年
福德里	助順將軍廟	道	黃景昌	五股區登林路 108 號	02-2292-7900	助順將軍	農 10 月 3 日	民國 57 年

資料來源:本區公所民政災防課

7-2 五股區聚會所、財團法人教會一覽表

中華民國 104 年底

編號	里別	聚會所、財團法人 教會名稱	教別	負責人 姓名	地址	電話	建立日期
1	福德里	財團法人台灣省 台北縣基督教會 福音堂	基督	何培林	新北市五股區 登林路 64 之 3 號	(02) 2292-8143	68.02.08
2	民義里	財團法人台灣省 台北縣基督圖五 股禮拜堂	基督	王天佑	新北市五股區 民義路 1 段 161 之 13 號	(02) 2291-4515	78.07.14
3	五股里	財團法人台灣省 召會聚會所	基督	王建發	新北市五股區 工商路 9 號 2 樓	(02) 2292-1875	93.08.17

資料來源:本區公所民政防災課

7-3 新北市五股區宗教團體興辦公益慈善及社會教化事業概況

中華民國 104 年底

單位：所

宗教別	醫療機構		文教機構							公益慈善事業							
	醫院數	診所數	大學數	專科數	中學數	職校數	小學數	幼兒園數	圖書閱覽室數	其他	養老院數	殘障教養院數	青少年輔導院數	福利基金會數	學生宿舍處數	技藝研習處數	社會服務中心數
合計	-	-	-	-	-	-	-	-	-	-	-	-	-	4	-	-	4
道教	-	-	-	-	-	-	-	-	-	-	-	-	-	1	-	-	1
佛教	-	-	-	-	-	-	-	-	-	-	-	-	-	3	-	-	3
理教	-	-	-	-	-	-	-	-	-	-	-	-	-	-	-	-	-
儒教	-	-	-	-	-	-	-	-	-	-	-	-	-	-	-	-	-
大易教	-	-	-	-	-	-	-	-	-	-	-	-	-	-	-	-	-
亥子道	-	-	-	-	-	-	-	-	-	-	-	-	-	-	-	-	-
黃中	-	-	-	-	-	-	-	-	-	-	-	-	-	-	-	-	-
其他	-	-	-	-	-	-	-	-	-	-	-	-	-	-	-	-	-

資料來源：新北市五股區公所民政災防課