

中華民國 108 年
新北市五股區統計年報



新北市五股區公所編印
中華民國 109 年 7 月出版

凡 例

- 一、 本年報編印之目的，旨在報導新北市五股區一般概況及重要施政成果之統計數據，俾提供施政考核及釐定施政計畫之參考。
- 二、 本年報所列資料來源，係根據新北市五股區公所（以下簡稱公所）各業務單位編報之公務統計報表及公所會（主）計室直接蒐集之資料加以整編而成，其資料來源均分別註明於各表（圖）下方，以利查考。
- 三、 本年報之資料時間自 100 年至 108 年，內容包括：一般概況、行政、民政、社會、經建、兵役、人文，計 7 大類，40 表。
- 四、 表內所列「年」及「年度」係指全年動態數字（自 1 月 1 日至 12 月 31 日止），「年底」係指 12 月底靜態數字。
- 五、 本年報各表所列度量衡單位，一律採用公制，以資劃一，方便比較，其有特殊情形者，均分別予以註明。
- 六、 本年報所用符號代表意義如下：
 - 「--」數值無意義。
 - 「...」數值尚未發布。
 - 「-」無數值或數值無統計。
 - 「0」數值不及半單位。
- 七、 本年報所載資料如有更新資料，均予修正，凡與前期數字不同時，概以本期數字為準。
- 八、 本年報荷蒙公所各業務單位提供有關資料，始克編成，謹致謝忱，惟統計數字難免有錯漏之處，敬請不吝指正。

目次

目次	I
表目次	II、III
提要分析	1~4
壹、一般概況	1-1~1-7
貳、行政	2-1~2-10
參、民政	3-1~3-10
肆、社會	4-1~4-18
伍、經建	5-1~5-21
陸、兵役	6-1~6-2
柒、人文	7-1~7-8

表目次

表 1-1	新北市五股區已登記公私有土地筆數面積·····	1-1
表 1-2	新北市五股區各里鄰戶口數·····	1-2
表 1-3	新北市五股區現住人口之年齡分配·····	1-3~1-4
表 1-4	新北市五股區現住人口之教育程度·····	1-5~1-6
表 1-5	新北市五股區現住人口之婚姻狀況·····	1-7
表 2-1	新北市五股區公所組織系統表·····	2-1
表 2-2	新北市五股區公所現有職員人數-按教育程度分·····	2-2
表 2-3	新北市五股區公所現有職員人數-按考試及格別分·····	2-3
表 2-4	新北市五股區公所現有職員人數-按年齡分·····	2-4
表 2-5	新北市五股區公所編制及現有員額·····	2-5~2-6
表 2-6	新北市五股區公所經費預決算數額-按工作計畫別分·····	2-7
表 2-7	新北市五股區公所經費預決算數額-按用途別科目分·····	2-8
表 2-8	新北市五股區調解業務概況·····	2-9~2-10
表 3-1	新北市五股區里長選舉概況·····	3-1
表 3-2	新北市五股區鄰長遴聘概況·····	3-2
表 3-3	新北市五股區鄰長異動概況·····	3-3
表 3-4	新北市五股區改善市容查報有關案件執行情形·····	3-4
表 3-5	新北市五股區各級學校及幼兒園一覽表·····	3-5~3-8
表 3-6	新北市五股區體育活動概況·····	3-9
表 3-7	新北市五股區維護市容會報決議案件辦理情形·····	3-10
表 4-1	新北市五股區推行社區發展工作概況·····	4-1~4-6
表 4-2	新北市五股區社區發展協會會員人數·····	4-7
表 4-3	新北市五股區公所輔導市民以工代賑臨時工作概況·····	4-8
表 4-4	新北市五股區社會福利及救濟概況·····	4-9~4-10
表 4-5	新北市五股區低收入戶數及人數按身分別分·····	4-11~4-12
表 4-6	新北市五股區辦理急難救助概況·····	4-13~4-14
表 4-7	新北市五股區遭受災害救助情形·····	4-15~4-16
表 4-8	新北市五股區身心障礙人數·····	4-17~4-18
表 5-1	新北市五股區鄰里工程施工概況·····	5-1~5-4
表 5-2	新北市五股區公園綠地概況·····	5-5~5-12
表 5-3	新北市五股區農耕土地面積及農戶人口數·····	5-13~5-14
表 5-4	新北市五股區米穀種植面積及產量·····	5-15~5-16
表 5-5	新北市五股區園藝作物種植面積及產量·····	5-17~5-18
表 5-6	新北市五股區普通及特種作物種植面積及產量·····	5-19~5-20
表 5-7	新北市五股區家畜家禽頭數·····	5-21

表 6-1	新北市五股區服兵役役男家屬各項扶(慰)助經費統計……………	6-1
表 6-2	新北市五股區服兵役役男家屬安家費及三節生活扶助金統計…	6-2
表 7-1	新北市五股區神壇、寺廟、財團法人寺廟一覽表……………	7-1~7-3
表 7-2	新北市五股區聚會所、財團法人教會一覽表……………	7-4
表 7-3	新北市五股區宗教團體興辦公益慈善及社會教化事業概況……	7-5~7-8

提要分析

一、新北市五股區歷史沿革

根據一紙清乾隆年代的合同，經輔大歷史系教授尹章義研考解讀，證明「五股」地名原是由「五穀坑」陸續演變而來，這份出自乾隆三十八年正月「劉伴郎退還田契字」合同，記載「興直山下外庄五穀坑口」明確的指出五股坑原名為「五穀坑」。「五穀坑」這地名沿用數百年，到了清朝道光、咸豐年間，客家人逐漸外移，閩南人遷入，「五穀坑」即簡化為「五谷坑」再轉音為「五股坑」。

前清康熙二十二年（公元一六八三年）臺灣歸清之版圖，翌年設置戍兵，乾隆三十二年（公元一七六七年）初，設置八里坌巡檢，五股坑區、八里坌、貴子坑區等隸屬巡檢管轄。清光緒二十年，中日甲午戰役失利，兩國訂立馬關條約，臺灣遂為日人占據，翌年六月（民國前十七年）日人施行地方官判，臺灣設三縣一廳，臺北縣下轄四支廳，五股之興直堡地區歸台北縣直轄，公元一九零一年（民國前十一年）全島分設二十廳，廳下各置支廳今五股全區境皆隸屬新莊支廳，後因擴大行政區域，及併更寮，新塭二庄俗稱五股庄，民國三十四年臺灣光復後正名為五股鄉，民國九十九年十二月二十五日因應新北市改制升格為五股區。

二、新北市五股區地理環境

（一）土地及鄰里分布概況

五股區目前已登記公私有土地面積共 3,382.7903 公頃，已登記土地共 2 萬 5.359 筆；區內共有 29 里及 515 鄰，涵蓋面積 34.86 平方公里。

（二）五股之地理位置在新北市西北端，與臺北市毗鄰，東接蘆洲市區西連林口區，南通泰山區，北以觀音山山頂與八里區為鄰，東南與三重、新莊二區相接，東北則以淡水河為天然界線，與北投、關渡相隔，面積約三十四平方公里，境內藉天然河川山丘隔成三角形，除東南部為平地外，近三分之二土地為丘陵。

就交通方面，國道五股交流道（Wugu IC.）為台灣國道一號中山高速公路的交流道，位於台灣新北市五股區，大台北都會區邊，為中山高速公路台北地區對外連絡樞紐，交流道週邊，都市人口聚集，五股工業區、三重、板橋、新莊等傳統工業重鎮。台 64 線東西向快速公路（八里—新店線）自二重疏洪道西側五股區境通過；為通往八里、新店及板橋的便利高架道路；高架匝道，亦可往蘆洲地區，另台 65 縣由國道 1(五股交流道)連接國道 3(土城交流道)，是東西向的連結要道。

五股交通主幹為成泰路(縣道 107)、中興路與民義路(縣道 108 縣)，形成縱橫二條主軸，加以中山高速公路與省道臺 1 線之作用，提高交通的易達性，與臺北盆地西緣的衛星市鎮交通便利。本區目前與外界聯

絡路線有：1.以成泰路四段上通八里，成泰路一段下接泰山；2.以中興路、永安大橋連接三重、蘆洲；3.以疏洪二路及成蘆橋連繫蘆洲；4.以民義路轉五林路通往林口；5.以登林路、外寮路及壟鈞路可銜接林口；6.以新五路連接泰山、新莊，或經五股交流道銜接中山高速公路，既可北往臺北松山機場，也可南抵桃園中正國際機場，得想空運之便，構成無遠弗屆的對外交通網路。

三、新北市五股區人文風情

(一) 現住人口概況

本區目前的總人口數共 8 萬 8,000 人，其中以 40 歲以上人口數共 4 萬 4,880 人比例約 51%；從婚姻狀況來看未婚的人口數共 3 萬 8,412 人比例約 44%。

(二)區內擁有山明水秀的風景勝地，有北海岸及觀音山國家風景區之觀音山風景區（包括觀音山、盆嶺吐霧、八里坌古城遺址、觀音山砲台、仙跡石、反經石、硯盤石、凌雲禪寺、獅子頭渡、硬漢嶺）、五股西雲寺三級古蹟及觀音山遊客中心(觀音山管理站)前的「龍的傳人」石雕公園等，兼具自然與人文的美感。與此同時，觀音山更為古往今來文人墨客登臨讚頌的對象；而山區所盛產的綠竹筍亦是遠近馳名。由觀音山登山步道至「硬漢嶺」可眺望淡水河口、關渡平原及台北盆地周圍景致，晚間山下燈火點點美不勝收，是北臺灣著名的風景區，提供民眾一處絕佳的觀光旅遊去處。

水碓觀景公園，位於本區南境水碓里內，全區為十層階梯架構，水碓觀景公園居高臨下，視野景觀極佳，可俯瞰臺北盆地景致，以提供區民及外來遊客更舒適的休閒旅遊環境。

至於宗教方面，現有神壇、寺廟、財團法人寺廟及教會共計 124 所，信仰組織發揮其教化群眾、團結民力以及安定地方的社會功能；五股區早期隨著清朝道光、咸豐年間，客家人逐漸外移，閩南人遷入，傳承了儒、佛、道三教並結合泛靈信仰，並兼及西方宗教與區民日常生活息息相關；其中以凌雲寺、寶顯禪寺、凌雲禪寺、智光禪寺及西雲寺清幽靜謐、景色優美，景色優美是許多信眾皆會經常前往參拜的。

四、新北市五股區產業發展

(一) 經建概況

108 年度本區鄰里工程施工概況總件數 52 件，總工程費共 2,625 萬 5,154 元，其中瀝青路面工程費 1,604 萬 1,924 元，比例約佔 61.1%；在 29 個里中共有 36 處包含綠地及公園提供民眾休閒。

(二) 農牧概況

本區農耕土地面積約 975 公頃，農戶數 1,609 戶及農家人口 6,478 人；園藝作物主要在莖菜類種植面積 548.77 公頃，產量 306 萬 2,681 公斤最為大宗；在家畜家禽頭數以肉用雞 3 萬隻為主。

- (三) 本區大型工廠以臺灣理研儀器公司冠於全區，規模甚大員工多達數百人；次以、盛泰、泰源染整印花廠及福太洋傘關係企業，加上新北產業園區的闢建，本區大小工廠、公司行號已達千餘家。
- 本市著名的觀光工廠，位於本區成泰路維格餅家鳳梨酥夢工場，所製作之糕餅追求精緻完美，烘焙出上等的美味，精心烘焙的鳳梨酥更是揚名海外，為不少遊客指名購買之伴手禮。近年來，本區的商業活動發展，大多集中於成泰路與工商路兩條幹道的兩側，但各種商業活動卻也更加興盛。這點可自本區幹道兩側日趨多元的商店種類、服務項目與物流的暢通觀察到，且由於本區近年來積極開拓觀光事業，結合了原有的自然環境與農作物產，將不斷的活化本區的商業活動。

五、新北市五股區社教福利

(一) 社區發展概況

本區共有 12 個社區發展協會，社區戶數 3 萬 3,557 戶及社區人數共 8 萬 7,917 人，其中社區發展協會會員數共 3,489 人，設置社區生產建設基金 17 個，本年度實際使用經費共 1,073 萬 53 元。

(二) 社會福利及救助概況

本區身心障礙者人數共 3,829 人，在身心障礙者生活補助發放人次 1 萬 5,516 人次及發放金額 7,623 萬 9,125 元最多，其次為身心障礙者托育養護補助 1,954 人次及發放金額 2,830 萬 6,062 元；身心障礙者生活補助器具補助 227 人次；辦理急難救助 18 人次救助金額為 25 萬元。

(三) 教育組織概況

本區設置 1 所國民中學、4 所國民小學及 29 所幼兒園。

(四) 兵役扶(慰)助概況

本區服兵役役男家屬安家費發給戶數 9 戶共 25 口數，發給金額 27 萬 5,080 元；三節生活扶助金發給戶數 3 戶共 15 口數，發給金額 13 萬 9,500 元。

六、新北市五股區重要施政成果

(一) 行政概況

108 年編制員額 48 人目前現有員額 38 人；本所預算數為 2 億 2,834 萬 6,506 元，較上年度預算數增加 905 萬 8,787 元。

(二)本區 108 年推行之重要政策及其成果或推動之重大社經建設等內容

- 1.興建五股市民活動中心 107 年 2 月動工，已於 108 年 4 月完工。
- 2.五股守讓堂修復及再利用工程 107 年 3 月動工，預計 109 年 12 月完工。
- 3.興建興珍市民活動中心 107 年 7 月動工，預計 109 年 8 月完工。
- 4.興建五股運動中心 107 年 9 月動工，已於 109 年 6 月完工。

壹、一般概況

表1-1 新北市五股區已登記公私有土地筆數面積

單位：公頃、筆

年底別 及 土地權屬別	已登記土地面積	已登記土地筆數
民國100年底	3 376.4019	24 165.0000
民國101年底	3 376.5500	24 350.0000
民國102年底	3 376.3300	24 619.0000
民國103年底	3 375.9900	24 860.0000
民國104年底	3 375.5100	25 087.0000
民國105年底	3 375.9600	25 237.0000
民國106年底	3 375.9500	25 319.0000
民國107年底	3 382.7903	25 359.0000
民國108年底	3 383.1859	25 959.0000
公 有	1 028.8081	6 773.0000
私 有	2 195.8208	18 374.0000
公私共有	158.5570	812.0000

資料來源：新北市政府地政局。

表1-2 新北市五股區各里鄰戶口數

單位：平方公里、鄰、戶、人

年底別 及里別	面 積	鄰 數	戶 數	人 口 數		
				合 計	男	女
民國100年底	34.86	515	27 777	80 518	40 739	39 779
民國101年底	34.86	515	28 290	81 225	41 085	40 140
民國102年底	34.86	515	28 737	81 744	41 292	40 452
民國103年底	34.86	515	29 305	82 255	41 533	40 722
民國104年底	34.86	515	29 946	82 923	41 842	41 081
民國105年底	34.86	515	30 747	84 134	42 449	41 685
民國106年底	34.86	515	31 473	84 919	42 844	42 075
民國107年底	34.86	515	32 551	86 329	43 507	42 822
民國108年底	34.86	515	33 610	88 000	44 297	43 703
五股里	0.48	28	1 939	4 606	2 408	2 198
五福里	0.23	23	1 304	3 642	1 866	1 776
五龍里	6.36	17	479	1 468	819	649
六福里	0.61	23	1 477	3 952	1 944	2 008
水碓里	0.80	36	2 969	8 172	4 063	4 109
民義里	1.60	23	1 350	3 734	1 865	1 869
成功里	0.73	34	2 796	6 901	3 447	3 454
成州里	1.50	27	2 306	6 448	3 257	3 191
成泰里	2.24	34	4 590	10 326	5 206	5 120
成德里	0.90	23	1 260	3 472	1 754	1 718
更寮里	2.85	11	447	1 244	658	586
陸一里	0.08	35	1 108	2 628	1 296	1 332
貿商里	0.19	25	1 252	3 190	1 532	1 658
集福里	1.88	26	1 544	4 053	2 036	2 017
集賢里	1.72	22	1 464	4 145	2 070	2 075
福德里	2.12	19	1 362	3 531	1 764	1 767
德音里	1.84	30	1 990	5 537	2 757	2 780
德泰里	0.34	22	1 748	4 674	2 269	2 405
興珍里	2.11	40	1 693	4 826	2 494	2 332
觀音里	6.30	17	532	1 451	792	659

資料來源：新北市政府民政局。

表1-3 新北市五股區現住人口之年齡分配

單位：人

年底別 及性別	總 計	0-4歲	5-9歲	10-14歲	15-19歲	20-24歲	25-29歲
民國100年底	80 518	3 309	4 098	5 259	6 506	6 106	6 470
民國101年底	81 225	3 484	3 925	4 869	6 474	6 379	6 116
民國102年底	81 744	3 546	3 721	4 672	6 230	6 429	6 096
民國103年底	82 255	3 576	3 577	4 432	6 065	6 577	5 924
民國104年底	82 923	3 677	3 049	4 098	5 929	6 602	6 069
民國105年底	84 134	3 762	3 330	3 932	5 635	6 711	6 330
民國106年底	84 919	3 545	3 521	3 778	5 251	6 703	6 581
民國107年底	86 329	3 526	3 566	3 682	5 083	6 554	6 705
民國108年底	88 000	3 553	3 572	3 588	4 862	6 480	6 974
男	44 297	1 893	1 910	1 903	2 537	3 338	3 732
女	43 703	1 660	1 662	1 685	2 325	3 142	3 242

資料來源：新北市政府民政局。

表1-3 新北市五股區現住人口之年齡分配 (續)

單位：人

年底別 及性別	30-34歲	35-39歲	40-44歲	45-49歲	50-54歲	55-59歲	60-64歲	65歲以上
民國100年底	7 278	6 544	6 916	7 343	6 203	5 030	3 249	6 207
民國101年底	7 379	6 680	6 740	7 334	6 475	5 276	3 607	6 487
民國102年底	7 351	6 820	6 588	7 215	6 834	5 468	3 976	6 798
民國103年底	7 209	7 058	6 464	7 116	7 121	5 726	4 280	7 130
民國104年底	7 279	7 308	6 466	7 042	7 255	5 938	4 669	7 542
民國105年底	6 640	7 433	6 690	6 966	7 374	6 209	4 941	8 181
民國106年底	6 302	7 628	6 830	6 897	7 394	6 545	5 190	8 754
民國107年底	6 328	7 699	7 197	6 837	7 336	6 957	5 488	9 371
民國108年底	6 396	7 695	7 655	6 790	7 302	7 256	5 797	10 080
男	3 254	3 888	3 849	3 381	3 632	3 581	2 781	4 618
女	3 142	3 807	3 806	3 409	3 670	3 675	3 016	5 462

資料來源：新北市政府民政局。

表1-4 新北市五股區現住人口之教育程度

單位：人

年底別 及性別	總 計	識字者										
		合計	博士		碩士		大學 (含獨立學院)		專科			
									二、三年制		五年制後二年	
			畢業	肄業	畢業	肄業	畢業	肄業	畢業	肄業	畢業	肄業
民國100年底	67 852	67 091	40	44	1 115	436	7 445	4 258	4 205	850	2 442	214
民國101年底	68 947	68 196	51	62	1 295	546	8 446	4 727	4 287	819	2 428	197
民國102年底	69 805	69 093	57	63	1 365	509	9 173	4 975	4 307	843	2 411	198
民國103年底	70 670	70 011	67	72	1 514	585	9 896	5 068	4 327	843	2 442	192
民國104年底	71 739	71 103	75	73	1 632	619	10 626	5 218	4 386	865	2 476	193
民國105年底	73 110	72 511	94	75	1 777	645	11 479	5 377	4 470	904	2 510	190
民國106年底	74 075	73 530	99	75	1 960	651	12 263	5 407	4 484	896	2 546	180
民國107年底	75 555	75 038	116	81	2 074	721	13 250	5 503	4 575	929	2 630	176
民國108年底	77 287	76 793	121	82	2 263	763	14 400	5 622	4 630	938	2 650	185
男	38 591	38 544	84	58	1 398	452	6 872	2 976	2 234	508	1 504	119
女	38 696	38 249	37	24	865	311	7 528	2 646	2 396	430	1 146	66

資料來源：新北市政府民政局。

表1-4 新北市五股區現住人口之教育程度 (續)

單位：人

年底別 及性別	識字者												不 識 字
	高級中學					國(初)中		初職		小學		自修	
	普通教育(高中)		職業教育(高職)			畢業	肄業	畢業	肄業	畢業	肄業		
	畢業	肄業	畢業	肄業	五專前三年肄業								
民國100年底	4 581	2 177	13 174	4 211	275	10 779	1 301	101	20	8 316	948	159	761
民國101年底	4 540	2 184	13 326	4 174	328	10 131	1 230	100	19	8 191	960	155	751
民國102年底	4 504	1 902	13 297	3 845	362	10 820	1 213	92	17	8 051	942	147	712
民國103年底	4 518	2 081	13 605	4 042	377	10 079	1 187	90	20	7 896	973	137	659
民國104年底	4 554	2 037	13 673	4 042	394	10 102	1 186	86	18	7 737	982	129	636
民國105年底	4 622	2 048	13 842	4 085	393	10 131	1 150	84	17	7 585	909	124	599
民國106年底	4 639	2 045	14 010	4 033	384	10 158	1 195	84	16	7 439	842	124	545
民國107年底	4 736	2 001	14 267	3 925	382	10 135	1 195	79	18	7 285	845	115	517
民國108年底	4 820	2 047	14 540	3 840	391	10 177	1 126	73	18	7 186	811	110	494
男	2 536	1 151	7 199	2 367	142	5 272	639	38	12	2 725	237	21	47
女	2 284	896	7 341	1 473	249	4 905	487	35	6	4 461	574	89	447

資料來源：新北市政府民政局。

表1-5 新北市五股區現住人口之婚姻狀況

單位：人

年底別 及性別	總 計	未 婚	有 配 偶	離 婚	喪 偶
民國100年底	80 518	37 273	34 100	5 731	3 414
民國101年底	81 225	37 404	34 239	6 033	3 549
民國102年底	81 744	37 344	34 442	6 275	3 683
民國103年底	82 255	37 363	34 659	6 431	3 802
民國104年底	82 923	37 426	34 894	6 687	3 916
民國105年底	84 134	37 684	35 474	6 943	4 033
民國106年底	84 919	37 751	35 791	7 236	4 141
民國107年底	86 329	38 019	36 423	7 614	4 273
民國108年底	88 000	38 412	37 230	7 944	4 414
男	44 297	21 012	18 697	3 820	768
女	43 703	17 400	18 533	4 124	3 646

資料來源：新北市政府民政局。

貳、行政

表2-1 新北市五股區公所組織系統表

中華民國108年底

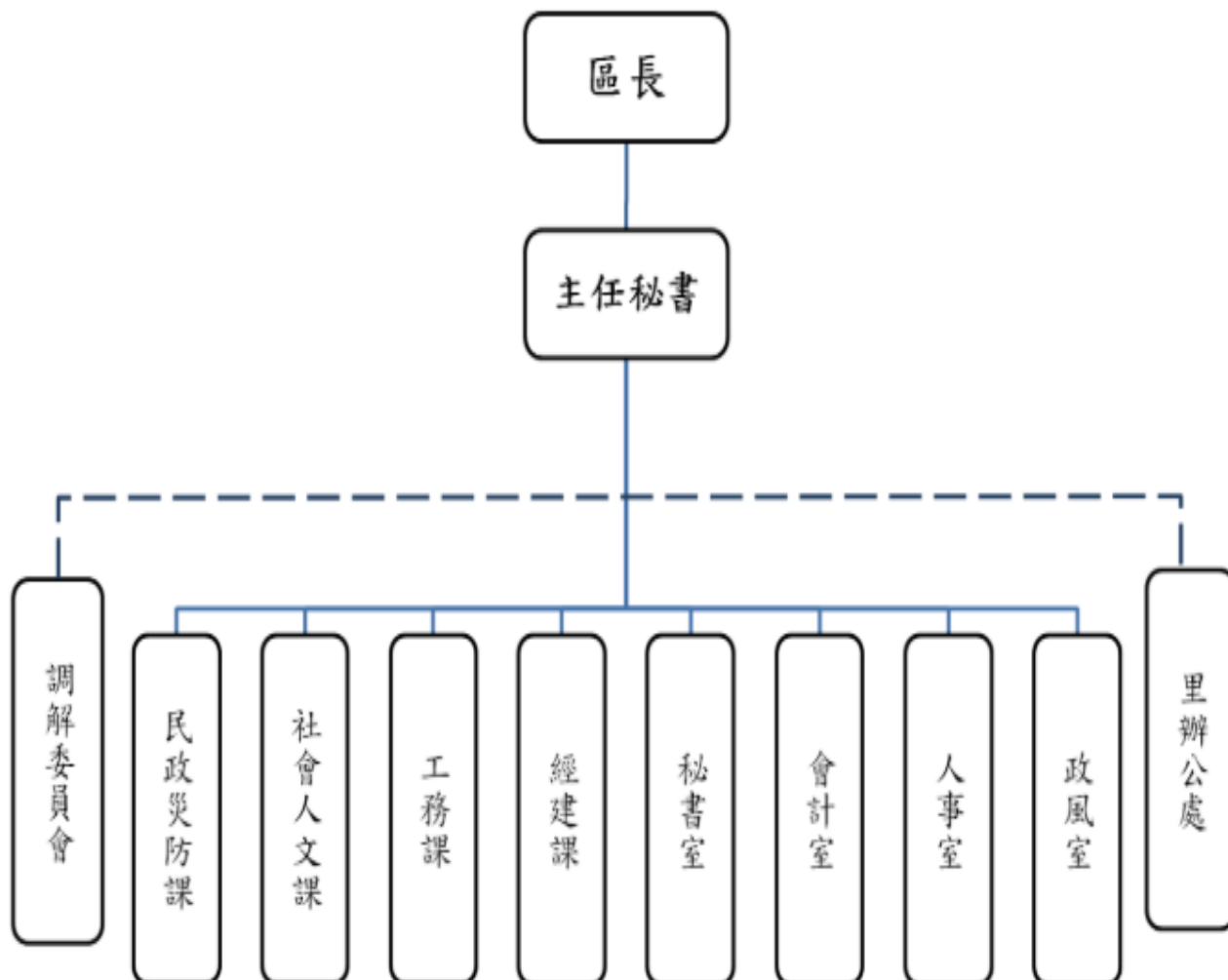


表2-2 新北市五股公所現有職員人數 - 按教育程度分

單位：人

年底別 及 項目別	總 計	研究所			大學畢業	專科畢業	高中(職) 畢業	國(初)中 以下
		合計	博士	碩士				
民國100年底	44	2	-	2	26	10	6	-
民國101年底	43	4	-	4	25	8	6	-
民國102年底	42	3	-	3	26	7	6	-
民國103年底	46	7	-	7	28	7	4	-
民國104年底	44	9	-	9	25	7	3	-
民國105年底	46	10	-	10	25	8	3	-
民國106年底	42	11	-	11	20	10	1	-
民國107年底	43	8	-	8	26	7	2	-
民國108年底	38	6	-	6	22	9	1	-
男	18	3	-	3	10	5	-	-
女	20	3	-	3	12	4	1	-
民選機關首長	-	-	-	-	-	-	-	-
男	-	-	-	-	-	-	-	-
女	-	-	-	-	-	-	-	-
政 務 人 員	-	-	-	-	-	-	-	-
男	-	-	-	-	-	-	-	-
女	-	-	-	-	-	-	-	-
簡薦委任(派) 人員(含雇員)	38	6	-	6	22	9	1	-
簡任(派)	-	-	-	-	-	-	-	-
男	-	-	-	-	-	-	-	-
女	-	-	-	-	-	-	-	-
薦任(派)	23	6	-	6	11	6	-	-
男	11	3	-	3	4	4	-	-
女	12	3	-	3	7	2	-	-
委任(派)	15	-	-	-	11	3	1	-
男	7	-	-	-	6	1	-	-
女	8	-	-	-	5	2	1	-
聘 任	-	-	-	-	-	-	-	-
男	-	-	-	-	-	-	-	-
女	-	-	-	-	-	-	-	-
醫 事 人 員	-	-	-	-	-	-	-	-
男	-	-	-	-	-	-	-	-
女	-	-	-	-	-	-	-	-
雇 員	-	-	-	-	-	-	-	-
男	-	-	-	-	-	-	-	-
女	-	-	-	-	-	-	-	-

資料來源：五股區公所人事室。

表2-3 新北市五股區公所現有職員人數 - 按考試及格別分

單位：人

年底別 及 項目別	總 計	考試及格種類							依其他 法令進 用
		合計	高等考試	普通考試	初等考試	特種考試	升等考試	其他考試	
民國100年底	44	40	1	6	1	23	8	1	4
民國101年底	43	40	3	8	2	18	7	2	3
民國102年底	42	41	5	7	2	18	7	2	1
民國103年底	46	46	5	6	1	18	7	9	-
民國104年底	44	44	8	7	2	12	14	1	-
民國105年底	46	46	8	7	1	15	4	11	-
民國106年底	42	42	9	5	2	12	8	6	-
民國107年底	43	43	8	9	1	17	6	8	-
民國108年底	38	38	6	5	2	15	9	1	-
男	18	18	2	3	2	5	6	-	-
女	20	20	4	2	-	10	3	1	-
民選機關首長	-	-	-	-	-	-	-	-	-
男	-	-	-	-	-	-	-	-	-
女	-	-	-	-	-	-	-	-	-
政 務 人 員	-	-	-	-	-	-	-	-	-
男	-	-	-	-	-	-	-	-	-
女	-	-	-	-	-	-	-	-	-
簡薦委任(派) 人員(含雇員)	38	38	6	5	2	15	9	1	-
簡 任(派)	-	-	-	-	-	-	-	-	-
男	-	-	-	-	-	-	-	-	-
女	-	-	-	-	-	-	-	-	-
薦 任(派)	23	23	6	-	-	7	9	1	-
男	11	11	2	-	-	3	6	-	-
女	12	12	4	-	-	4	3	1	-
委 任(派)	15	15	-	5	2	8	-	-	-
男	7	7	-	3	2	2	-	-	-
女	8	8	-	2	-	6	-	-	-
聘 任	-	-	-	-	-	-	-	-	-
男	-	-	-	-	-	-	-	-	-
女	-	-	-	-	-	-	-	-	-
醫 事 人 員	-	-	-	-	-	-	-	-	-
男	-	-	-	-	-	-	-	-	-
女	-	-	-	-	-	-	-	-	-
雇 員	-	-	-	-	-	-	-	-	-
男	-	-	-	-	-	-	-	-	-
女	-	-	-	-	-	-	-	-	-

資料來源：五股區公所人事室。

表2-4 新北市五股區公所現有職員人數 - 按年齡分

單位：人

年底別 及 項目別	總 計	19歲 以下	20至 24歲	25至 29歲	30至 34歲	35至 39歲	40至 44歲	45至 49歲	50至 54歲	55至 59歲	60至 64歲	65歲 以上
民國100年底	44	-	-	3	7	9	5	11	6	3	-	-
民國101年底	40	-	-	-	3	8	5	7	7	10	-	-
民國102年底	42	-	-	2	5	9	6	6	9	5	-	-
民國103年底	46	-	1	3	5	10	7	7	9	4	-	-
民國104年底	44	-	1	2	3	11	6	8	11	2	-	-
民國105年底	46	-	1	5	3	10	5	8	10	4	-	-
民國106年底	42	-	1	2	3	8	6	9	8	4	1	-
民國107年底	43	-	2	5	2	3	8	8	8	5	1	-
民國108年底	38	-	-	4	4	4	6	5	9	6	-	-
男	18	-	-	1	2	2	2	2	4	5	-	-
女	20	-	-	3	2	2	4	3	5	1	-	-
民選機關首長	-	-	-	-	-	-	-	-	-	-	-	-
男	-	-	-	-	-	-	-	-	-	-	-	-
女	-	-	-	-	-	-	-	-	-	-	-	-
政 務 人 員	-	-	-	-	-	-	-	-	-	-	-	-
男	-	-	-	-	-	-	-	-	-	-	-	-
女	-	-	-	-	-	-	-	-	-	-	-	-
簡薦委任(派) 人員(含雇員)	38	-	-	4	4	4	6	5	9	6	-	-
簡任(派)	-	-	-	-	-	-	-	-	-	-	-	-
男	-	-	-	-	-	-	-	-	-	-	-	-
女	-	-	-	-	-	-	-	-	-	-	-	-
薦任(派)	23	-	-	1	3	3	2	3	5	6	-	-
男	11	-	-	-	1	2	-	1	2	5	-	-
女	12	-	-	1	2	1	2	2	3	1	-	-
委任(派)	15	-	-	3	1	1	4	2	4	-	-	-
男	7	-	-	1	1	-	2	1	2	-	-	-
女	8	-	-	2	-	1	2	1	2	-	-	-
聘 任	-	-	-	-	-	-	-	-	-	-	-	-
男	-	-	-	-	-	-	-	-	-	-	-	-
女	-	-	-	-	-	-	-	-	-	-	-	-
醫 事 人 員	-	-	-	-	-	-	-	-	-	-	-	-
男	-	-	-	-	-	-	-	-	-	-	-	-
女	-	-	-	-	-	-	-	-	-	-	-	-
雇 員	-	-	-	-	-	-	-	-	-	-	-	-
男	-	-	-	-	-	-	-	-	-	-	-	-
女	-	-	-	-	-	-	-	-	-	-	-	-

資料來源：五股區公所人事室。

表2-5 新北市五股區公所編制及現有員額

單位：人

年底別 及 職稱別	職 等	合計				所本部		秘書室		民政課	
		編制	現有			編制	現有	編制	現有	編制	現有
				男	女						
民國100年底	-	49	44	-	-	-	-	10	10	16	16
民國101年底	-	49	44	-	-	-	-	10	10	16	14
民國102年底	-	49	43	-	-	-	-	10	9	16	12
民國103年底	-	49	46	-	-	-	-	11	9	17	16
民國104年底	-	49	44	-	-	-	-	6	6	20	17
民國105年底	-	48	46	26	20	4	3	5	5	16	16
民國106年底	-	48	42	24	18	4	3	5	4	16	13
民國107年底	--	48	43	22	21	4	2	5	4	16	14
民國108年底	--	48	38	18	20	4	3	5	5	16	10
區 長	薦任第9職等至簡任第10職等	1	1	1	-	1	1	-	-	-	-
副 區 長	薦任第9職等	-	-	-	-	-	-	-	-	-	-
主 任 秘 書	薦任第8職等至薦任第9職等	1	1	-	1	1	1	-	-	-	-
調 解 會 秘 書	委任第5職等至薦任第7職等	1	1	1	-	-	-	-	-	1	1
秘 書	薦任第7職等	1	1	-	1	1	1	-	-	-	-
視 導	薦任第7職等	1	-	-	-	1	-	-	-	-	-
課長(室主任)	薦任第7職等至薦任第8職等	8	8	4	4	-	-	1	1	1	1
技 士	委任第5職等或薦任第6職等至薦任第7職等	4	2	1	1	-	-	-	-	-	-
課 員	委任第5職等或薦任第6職等至薦任第7職等	14	13	5	8	-	-	2	2	5	4
佐 助 理 員	委任第3職等至委任第5職等或薦任第6職等	3	3	2	1	-	-	-	-	-	-
技 佐	委任第4職等至委任第5職等或薦任第6職等	1	1	1	-	-	-	-	-	-	-
辦 事 員	委任第3職等至委任第5職等	4	2	1	1	-	-	1	1	1	-
書 記 (雇 員)	委任第1職等至委任第3職等	1	1	1	-	-	-	1	1	-	-
里 幹 事	委任第4職等至委任第5職等或薦任第6職等	8	4	1	3	-	-	-	-	8	4
其 他	-	-	-	-	-	-	-	-	-	-	-

資料來源：五股區公所人事室。

表2-5 新北市五股區公所編制及現有員額 (續)

單位：人

年底別 及 職稱別	社會課		經建課		工務課		人文課		會計室		人事室		政風室	
	編制	現有	編制	現有	編制	現有	編制	現有	編制	現有	編制	現有	編制	現有
民國100年底	7	6	5	4	5	4	-	-	3	3	2	1	1	-
民國101年底	7	6	5	4	5	5	-	-	3	3	2	2	1	-
民國102年底	7	7	5	5	5	5	-	-	3	3	2	2	1	-
民國103年底	6	6	4	4	5	5	-	-	3	3	2	2	1	1
民國104年底	7	7	5	5	5	3	-	-	3	3	2	2	1	1
民國105年底	7	7	5	5	5	4	-	-	3	3	2	2	1	1
民國106年底	7	7	5	5	5	5	-	-	3	2	2	2	1	1
民國107年底	7	7	5	5	5	5	-	-	3	3	2	2	1	1
民國108年底	7	7	5	4	5	3	-	-	3	3	2	2	1	1
區長	-	-	-	-	-	-	-	-	-	-	-	-	-	-
副區長	-	-	-	-	-	-	-	-	-	-	-	-	-	-
主任秘書	-	-	-	-	-	-	-	-	-	-	-	-	-	-
調解會秘書	-	-	-	-	-	-	-	-	-	-	-	-	-	-
秘書	-	-	-	-	-	-	-	-	-	-	-	-	-	-
視導	-	-	-	-	-	-	-	-	-	-	-	-	-	-
課長(室主任)	1	1	1	1	1	1	-	-	1	1	1	1	1	1
技士			1	1	3	1	-	-	-	-	-	-	-	-
課員	4	4	2	2	-	-	-	-	-	-	1	1	-	-
佐助理員	1	1	-	-	-	-	-	-	2	2	-	-	-	-
技佐	-	-	-	-	1	1	-	-	-	-	-	-	-	-
辦事員	1	1	1	-	-	-	-	-	-	-	-	-	-	-
書記(雇員)	-	-	-	-	-	-	-	-	-	-	-	-	-	-
里幹事	-	-	-	-	-	-	-	-	-	-	-	-	-	-
其他	-	-	-	-	-	-	-	-	-	-	-	-	-	-

資料來源：五股區公所人事(課、室)。

表2-6 新北市五股區公所經費預決算數額 - 按工作計畫別分

單位：元、%

年度別 及 科目別	本年度預算數	上年度		本年度與上年度預算比較	
		預算數	決算數	增減數	增減率
民國100年度	144 634 688	920 669 743	818 660 295	- 776 035 055	- 537
民國101年度	267 788 800	145 034 688	128 921 899	122 754 112	46
民國102年度	252 875 587	267 788 800	244 094 214	- 14 913 213	- 6
民國103年度	244 461 000	252 875 587	211 766 081	- 8 414 587	- 3
民國104年度	224 563 424	244 461 000	228 081 073	- 19 897 576	- 8
民國105年度	220 979 428	231 183 424	221 536 880	- 10 203 996	- 4
民國106年度	217 183 000	220 979 428	211 539 740	- 3 796 428	- 2
民國107年度	219 287 719	217 183 000	209 447 356	2 104 719	1
民國108年度	228 346 506	219 287 719	214 028 889	9 058 787	4
一般行政	49 037 000	70 189 719	68 432 022	- 21 152 719	- 30
人員維持費	48 359 000	47 752 719	47 684 118	606 281	1
基本行政工作維持費	678 000	22 437 000	20 747 904	- 21 759 000	- 97
區政業務	178 609 506	148 998 000	145 596 867	29 611 506	20
業務管理	24 916 000	-	-	24 916 000	-
民政業務	56 296 000	57 809 700	55 824 400	- 1 513 700	- 3
役政及防災業務	869 000	824 300	786 714	44 700	5
農漁業務	198 000	498 000	460 493	- 300 000	- 60
水利業務	2 750 000	2 468 000	2 467 012	282 000	11
交通業務	60 000	140 000	140 000	- 80 000	- 57
觀光經濟	-	-	-	-	-
社會文化	7 982 000	7 922 000	7 723 866	60 000	1
道路及公園業務	18 357 000	18 669 000	18 355 618	- 312 000	- 2
區政建設	67 181 506	60 667 000	59 838 764	6 514 506	11
一般建築及設備	600 000	-	-	600 000	-
建築及設備	600 000	-	-	600 000	-
第一預備金	100 000	100 000	-	-	-
第一預備金	100 000	100 000	-	-	-

資料來源：五股區公所會計室。

表2-7 新北市五股區公所經費預決算數額 - 按用途別科目分

單位：元、%

年度別 及 科目別	本年度預算數	上年度		本年度與上年度預算比較	
		預算數	決算數	增減數	增減率
民國100年度	144 634 688	920 669 743	818 660 295	- 776 035 055	- 537
民國101年度	267 788 800	145 034 688	128 921 899	122 754 112	46
民國102年度	252 875 587	267 788 800	244 094 214	- 14 913 213	- 6
民國103年度	244 461 000	252 875 587	233 161 193	- 8 414 587	- 3
民國104年度	224 563 424	224 461 000	228 081 073	- 1 987 576	- 8
民國105年度	220 979 428	231 183 424	221 536 880	- 10 203 996	- 4
民國106年度	217 183 000	220 979 428	211 539 740	- 3 796 428	- 2
民國107年度	219 287 719	217 183 000	209 447 356	2 104 719	1
民國108年度	219 287 719	217 183 000	209 447 356	2 104 719	4
人 事 費	48 359 000	47 752 719	47 684 118	606 281	1
業 務 費	101 878 000	100 518 000	96 330 007	1 360 000	1
獎 補 助 及 損 失 (經 常 門)	10 228 000	10 250 000	10 176 000	- 22 000	- 0
債 務 費	-	-	-	-	-
預 備 金	100 000	100 000	-	-	-
設 備 及 投 資	67 781 506	60 667 000	59 838 764	7 114 506	12
獎 補 助 及 損 失 (資 本 門)	-	-	-	-	-

資料來源：五股區公所會計室。

表2-8 新北市五股區調解業務概況

1.辦理調解業務概況

單位：件

年底別	總計	民事結案件數							
		合計	債權債務	物權	親屬	繼承	商事	營建工程	其他
民國100年底	290	98	20	2	1	-	-	-	75
民國101年底	299	85	48	-	-	-	-	2	35
民國102年底	275	88	42	-	1	-	1	-	44
民國103年底	335	101	65	10	-	1	-	-	25
民國104年底	405	95	58	-	3	-	1	-	33
民國105年底	347	82	66	-	-	1	-	1	14
民國106年底	292	83	81	1	-	-	-	-	1
民國107年底	348	91	90	-	-	-	-	-	1
民國108年底	367	78	78	-	-	-	-	-	-

2.辦理調解方式概況

單位：件、%

年底別	調解方式							
	合計				委員集體開會調解			
	計	成立	成立比率	不成立	計	成立	成立比率	不成立
民國100年底	-	-	-	-	-	-	-	-
民國101年底	-	-	-	-	-	-	-	-
民國102年底	-	-	-	-	-	-	-	-
民國103年底	-	-	-	-	-	-	-	-
民國104年底	-	-	-	-	-	-	-	-
民國105年底	-	-	-	-	-	-	-	-
民國106年底	292	224	77	68	42	25	60	17
民國107年底	348	287	82	61	69	53	77	16
民國108年底	367	304	83	63	60	44	73	16

資料來源：五股區公所民政災防課。

表2-8 新北市五股區調解業務概況 (續)

1.辦理調解業務概況

單位：件

年底別	刑事結案件數								正在調解 中未結案 件數
	合計	妨害風化	妨害婚姻 及家庭	傷害	妨害自由名 譽信用及秘 密	竊盜及 侵佔詐欺	毀棄損壞	其他	
民國100年底	192	-	2	37	5	7	-	141	-
民國101年底	214	-	-	202	-	-	-	12	-
民國102年底	187	-	1	162	7	8	-	9	-
民國103年底	234	-	-	224	4	-	-	6	-
民國104年底	310	-	-	299	6	-	-	5	-
民國105年底	265	1	1	258	2	-	-	3	-
民國106年底	209	-	-	200	5	-	3	1	7
民國107年底	257	-	1	251	-	-	2	3	36
民國108年底	289	-	-	278	3	-	5	3	40

2.辦理調解方式概況

單位：件、%

年底別	調 解 方 式				協 同 調 解			
	委員獨任調解				協 同 調 解			
	計	成立	成立比率	不成立	計	成立	成立比率	不成立
民國100年底	-	-	-	-	-	-	-	-
民國101年底	-	-	-	-	-	-	-	-
民國102年底	-	-	-	-	-	-	-	-
民國103年底	-	-	-	-	-	-	-	-
民國104年底	-	-	-	-	-	-	-	-
民國105年底	-	-	-	-	-	-	-	-
民國106年底	250	199	80	51	71	53	75	18
民國107年底	279	234	84	45	94	79	84	15
民國108年底	307	260	85	47	84	63	75	21

資料來源：五股區公所民政災防課。

參、民政

表3-1 新北市五股區里長選舉概況

單位：人、票、%

年別 及里別	選舉日期	選舉人數	投票數	投票率 (投票數/選舉 人數)×100%	當 選 人			
					姓 名	年 齡	性 別	就職日期
民國100年	-	1 743	998	57.	-	-	-	-
民國101年	-	-	-	-	-	-	-	-
民國102年	-	-	-	-	-	-	-	-
民國103年	-	63 378	38 534	60.8	-	-	-	-
民國104年	-	-	-	-	-	-	-	-
民國105年	-	-	-	-	-	-	-	-
民國106年	-	-	-	-	-	-	-	-
民國107年	-	68 951	43 300	62.8	-	-	-	-
民國108年	-	-	-	-	-	-	-	-
興珍里	-	-	-	-	-	-	-	-
更寮里	-	-	-	-	-	-	-	-
觀音里	-	-	-	-	-	-	-	-
集福里	-	-	-	-	-	-	-	-
集賢里	-	-	-	-	-	-	-	-
成德里	-	-	-	-	-	-	-	-
成州里	-	-	-	-	-	-	-	-
成功里	-	-	-	-	-	-	-	-
成泰里	-	-	-	-	-	-	-	-
五龍里	-	-	-	-	-	-	-	-
五福里	-	-	-	-	-	-	-	-
六福里	-	-	-	-	-	-	-	-
民義里	-	-	-	-	-	-	-	-
五股里	-	-	-	-	-	-	-	-
德音里	-	-	-	-	-	-	-	-
水碓里	-	-	-	-	-	-	-	-
福德里	-	-	-	-	-	-	-	-
德泰里	-	-	-	-	-	-	-	-
貿商里	-	-	-	-	-	-	-	-
陸一里	-	-	-	-	-	-	-	-

資料來源：五股區公所民政災防課。

表3-2 新北市五股區鄰長遴聘概況

單位：鄰、人

年別 及里別	里內現有 鄰數	年底鄰長人數			未遴聘 鄰數	本年異動(解遴聘)鄰長人數		
		合計	男	女		合計	男	女
民國100年	515	514	281	233	1	13	8	5
民國101年	515	515	280	234	1	10	5	5
民國102年	515	514	275	239	1	36	20	16
民國103年	515	514	265	249	1	9	5	4
民國104年	515	514	268	246	1	13	3	10
民國105年	515	513	265	248	2	20	7	13
民國106年	515	512	264	248	3	19	9	10
民國107年	515	514	259	255	1	17	6	11
民國108年	515	511	252	259	4	29	13	16
成泰里	34	34	13	21	-	1	-	1
民義里	23	23	11	12	-	-	-	-
觀音里	17	17	13	4	-	1	1	-
福德里	19	19	8	11	-	13	6	7
集賢里	22	22	13	9	-	1	-	1
五龍里	17	17	14	3	-	-	-	-
六福里	23	23	7	16	-	2	1	1
更寮里	11	11	9	2	-	1	1	-
集福里	26	26	16	10	-	1	1	-
貿商里	25	25	13	12	-	1	1	-
水碓里	36	36	17	19	-	-	-	-
德泰里	22	21	9	12	1	2	1	1
德音里	30	30	11	19	-	-	-	-
五福里	23	23	9	14	-	-	-	-
五股里	28	28	13	15	-	-	-	-
成德里	23	23	14	9	-	-	-	-
成功里	34	34	11	23	-	-	-	-
成州里	27	27	18	9	-	1	-	1
興珍里	40	40	28	12	-	-	-	-
陸一里	35	32	5	27	3	5	1	4

資料來源：五股區公所民政防災課。

表3-3 新北市五股區鄰長異動概況

單位：鄰、人

年、月(底)別	現有鄰數	當月底實有鄰長數	當月底實有鄰長數與現有鄰數不符原因						當月行政區域調整增加鄰數	備註
			合計	空鄰	遷出未補聘	死亡未補聘	任期屆滿未遴聘	其他		
民國100年(底)	515	514	1	1	-	-	-	-	-	-
民國101年(底)	515	514	1	1	-	-	-	-	-	-
民國102年(底)	515	514	1	1	-	-	-	-	-	-
民國103年(底)	515	514	1	1	-	-	-	-	-	-
民國104年(底)	515	512	3	1	-	1	-	1	-	-
民國105年(底)	515	513	2	1	-	-	-	1	-	-
民國106年(底)	515	513	2	2	-	-	-	-	-	-
民國107年(底)	515	512	3	3	-	-	-	-	-	-
民國108年(底)										
1月(底)	515	513	2	2	-	-	-	-	-	-
2月(底)	515	511	4	4	-	-	-	-	-	-
3月(底)	515	512	3	3	-	-	-	-	-	-
4月(底)	515	512	3	3	-	-	-	-	-	-
5月(底)	515	510	5	5	-	-	-	-	-	-
6月(底)	515	510	5	5	-	-	-	-	-	-
7月(底)	515	510	5	5	-	-	-	-	-	-
8月(底)	515	509	6	6	-	-	-	-	-	-
9月(底)	515	510	5	5	-	-	-	-	-	-
10月(底)	515	511	4	4	-	-	-	-	-	-
11月(底)	515	511	4	4	-	-	-	-	-	-
12月(底)	515	511	4	4	-	-	-	-	-	-

資料來源：五股區公所民政防災課。

表3-4 新北市五股區改善市容查報有關案件執行情形

單位：件

年別及 項目別	總 計	道路、 水溝、 下水道、 橋樑、 河堤、 防共設 之損壞 事項	公園、 綠地、 行道樹 之維護 及修剪 事項	廢棄物 、廢土 、水溝 、下水 、道、 公廁等 之清理 維護事 項	違規廣 告物事 項	交通號 (標)之 標誌復 除及交 通號事 項	門牌、 街道巷 弄名牌 之維護 事項	路燈、 水電、 電信、 瓦斯設 施之損 壞修復 事項	競選廣 告物之 改善、 移除事 項	路霸通 報事項	其他有 礙市容 及公共 安全事 項
民國100年	2 600	47	21	531	531	91	29	530	820	-	-
民國101年	3 285	163	37	537	511	117	-	1 920	-	-	-
民國102年	108	52	-	-	-	15	-	41	-	-	-
民國103年	2 650	282	58	-	-	147	24	2 139	-	-	-
民國104年	167	65	-	57	-	12	9	24	-	-	-
民國105年	381	152	36	34	-	129	13	17	-	-	-
民國106年	577	245	38	29	-	214	6	37	-	8	-
民國107年	351	113	62	42	-	84	5	41	-	4	-
民國108年	346	186	55	26	-	34	8	35	-	2	-
查 報	-	-	-	-	-	-	-	-	-	-	-
收 件	-	-	-	-	-	-	-	-	-	-	-
移 文	-	-	-	-	-	-	-	-	-	-	-
短期計畫	-	-	-	-	-	-	-	-	-	-	-
長期計畫	-	-	-	-	-	-	-	-	-	-	-
無法辦理	-	-	-	-	-	-	-	-	-	-	-
完 工	346	186	55	26	-	34	8	35	-	2	-
查驗未通過	-	-	-	-	-	-	-	-	-	-	-
查驗未執行	-	-	-	-	-	-	-	-	-	-	-
結 案	-	-	-	-	-	-	-	-	-	-	-

資料來源：五股區公所各(課、室)。

表3-5 新北市五股區各級學校及幼兒園一覽表

1.各級學校及幼兒園數

單位：所

年底別 及設立別	總 計	大 學	專 科	高級中等 學校	完全中學	國民中學	國民小學	幼兒園
民國100年底	27	-	-	-	-	1	4	22
民國101年底	27	-	-	-	-	1	4	22
民國102年底	36	-	-	-	-	1	4	31
民國103年底	35	-	-	-	-	1	4	30
民國104年底	34	-	-	-	-	1	4	29
民國105年底	34	-	-	-	-	1	4	29
民國106年底	34	-	-	-	-	1	4	29
民國107年底	34	-	-	-	-	1	4	29
民國108年底	34	-	-	-	-	1	4	29
國 立	-	-	-	-	-	-	-	-
市 立	15	-	-	-	-	1	4	10
私 立	19	-	-	-	-	-	-	19

資料來源：五股區公所民政災防課。

表3-5 新北市五股區各級學校及幼兒園一覽表 (續1)

2.各級學校
中華民國108年底

學校名稱	現任校長	所在里	地 址
五股國中	楊尚青	五股里	新北市五股區五股里成泰路2段49巷15號
五股國小	曾進發	五股里	新北市五股區五股里成泰路2段49號
成州國小	李正琳	成州里	新北市五股區成州里成泰路3段493號
德音國小	沈玉芬	德音里	新北市五股區德音里明德路2號
更寮國小	陳嫻言	興珍里	新北市五股區興珍里四維路2號

資料來源：五股區公所民政災防課。

表3-5 新北市五股區各級學校及幼兒園一覽表 (續2)

3.幼兒園
中華民國108年底

幼兒園名稱	所在里	地 址
新北市五股區五股國民小學附設幼兒園	五股里	新北市五股區成泰路2段49號
新北市五股區成州國民小學附設幼兒園	成州里	新北市五股區成泰路3段493號
新北市五股區更寮國民小學附設幼兒園	興珍里	新北市五股區四維路2號
新北市五股區德音國民小學附設幼兒園	德音里	新北市五股區明德路2號
新北市立五股幼兒園	成功里	新北市五股區西雲路165號2樓
新北市立五股幼兒園陸一分班	陸一里	新北市五股區六合街70號1樓
新北市立五股幼兒園成州分班	成州里	新北市五股區西雲路225巷4號1樓
新北市立五股幼兒園水碓分班	水碓里	新北市五股區水碓二路1號2樓
新北市立五股幼兒園更新分班	更寮里	新北市五股區更洲路47號2樓
新北市立五股幼兒園德音分班	德音里	新北市五股區蓬萊路6巷45號1樓
新北市私立文愛幼兒園	民義里	新北市五股區民義里18鄰民義路一段112號
新北市私立星辰幼兒園	成德里	新北市五股區成德里17鄰成泰路3段577巷61號
新北市私立德寶幼兒園	水碓里	新北市五股區水碓里16鄰水碓路16巷33號1樓
新北市私立振鋒幼兒園	水碓里	新北市五股區水碓里27鄰明德路73之1號1樓
新北市私立強生幼兒園	成州里	新北市五股區成州里22鄰西雲路231號1樓

資料來源：五股區公所民政防災課。

表3-5 新北市五股區各級學校及幼兒園一覽表 (續完)

3.幼兒園
中華民國108年底

幼兒園名稱	所在里	地 址
新北市私立華盛頓幼兒園	水碓里	新北市五股區水碓里25鄰成泰路一段101號1~3樓
新北市私立優質幼兒園	六福里	新北市五股區六福里14鄰五福路105號1樓
新北市私立學華幼兒園	民義里	新北市五股區民義里23鄰工商路164號1、2樓
新北市私立凱怡幼兒園	五股里	新北市五股區五股里19鄰成泰路二段170號1樓
新北市私立聖雅幼兒園	成州里	新北市五股區成州里1鄰成泰路三段377號1樓
新北市私立維珍妮幼兒園	成州里	新北市五股區成州里23鄰西雲路288號1樓
新北市私立威爾斯幼兒園	五股里	新北市五股區中興路四段48巷15號2樓
新北市私立良華幼兒園	成德里	新北市五股區成德里17鄰成泰路三段543巷9號2樓
新北市私立薇妮幼兒園	水碓里	新北市五股區水碓里21鄰水碓路2號1樓、6號1樓
新北市私立溫德爾幼兒園	德音里	新北市五股區德音里24鄰成泰路一段132號1~3樓
新北市私立成泰幼兒園	五股里	新北市五股區五股里16鄰成泰路2段91巷17號1樓
新北市私立新邦仁幼兒園	福德里	新北市五股區福德里17鄰登林路81之52號1、2樓
新北市私立小百科幼兒園	成州里	新北市五股區成州里6鄰西雲路249號1樓
新北市私立菲米力幼兒園	民義里	新北市五股區民義里15鄰民義路一段120號2樓

資料來源：五股區公所民政災防課。

表3-6 新北市五股區體育活動概況

單位：次、隊、人、%

年別及 活動名稱	本 年			上 年			本年較上年參 加人數增減率
	次數	參加隊數	參加人數	次數	參加隊數	參加人數	
民國100年	-	-	-	-	-	-	0.00
民國101年	-	-	-	-	-	-	0.00
民國102年	-	-	-	-	-	-	0.00
民國103年	-	-	-	-	-	-	0.00
民國104年	-	-	-	-	-	-	0.00
民國105年	-	-	-	-	-	-	0.00
民國106年	-	-	-	-	-	-	0.00
民國107年							
民國108年							
無	-	-	-	-	-	-	0.00

資料來源：五股區公所民政災防課。

表3-7 新北市五股區維護市容會報決議案件辦理情形

單位：件

年底別及 市容項目別	總 計	A級 已依案執行完成	B級 正依案執行	C級 計畫執行	D級 無法執行
民國100年底	153	153	-	-	-
民國101年底	252	252	-	-	-
民國102年底	98	98	-	-	-
民國103年底	2 407	2 407	-	-	-
民國104年底	98	98	-	-	-
民國105年底	199	199	-	-	-
民國106年底	502	502	-	-	-
民國107年底	300	300	-	-	-
民國108年底	300	300	-	-	-
區內違建屢拆屢建之查察處理事項	3	3	-	-	-
區內環境衛生之整理及公共衛生之改進事項	-	-	-	-	-
區內違章攤販之取締事項	-	-	-	-	-
區內市場管理及清潔事項	-	-	-	-	-
區內路燈、花木及綠地之維護事項	35	35	-	-	-
區內交通設施(標誌、標線、號誌及單行道等)之建議事項	76	76	-	-	-
區內街弄巷道及側溝之整修維護及建議事項	186	186	-	-	-
查報改善市容及增進市民福祉，內容牽涉本區有關單位急待處理事項	-	-	-	-	-
其他有關區內維護市容事項	-	-	-	-	-

資料來源：五股區公所民政防災課。

肆、社會

表4-1 新北市五股區推行社區發展工作概況

1.歷年推行社區發展工作概況

單位：個、戶、人

年(底)別	社區發展協會數	社區戶數	社區人口數	理監事人數												
				合計			理事長			理事 (不含理事長)			監事			
				計	男	女	計	男	女	計	男	女	計	男	女	
民國100年(底)	12	27 777	80 518	-	-	-	-	-	-	-	-	-	-	-	-	-
民國101年(底)	12	28 390	81 225	-	-	-	-	-	-	-	-	-	-	-	-	-
民國102年(底)	12	28 737	81 744	-	-	-	-	-	-	-	-	-	-	-	-	-
民國103年(底)	12	29 242	82 148	-	-	-	-	-	-	-	-	-	-	-	-	-
民國104年(底)	12	29 897	82 872	-	-	-	-	-	-	-	-	-	-	-	-	-
民國105年(底)	12	30 710	84 066	-	-	-	-	-	-	-	-	-	-	-	-	-
民國106年(底)	12	31 473	84 919	200	135	65	12	7	5	140	92	48	48	36	12	
民國107年(底)	12	32 470	86 209	200	135	65	12	7	5	140	88	52	48	36	12	
民國108年(底)	12	33 557	87 917	200	124	76	12	8	4	140	82	58	48	34	14	

資料來源：五股區公所轄內已成立社區發展協會所報工作概況。

表4-1 新北市五股區推行社區發展工作概況 (續1)

1.歷年推行社區發展工作概況

單位：人、個、元、幢

年(底)別	社區發展協會會員數			設置 社區 生產 建設 基金	實際使用經費			社區活動中心			
	合計	男	女		合計	政府 補助款	社區 自籌款	合計	原建 (未 作修 擴建)	新建	修 擴 建
民國100年(底)	2 999	1 163	1 836	9	6 868 549	3 503 164	3 365 385	-	-	-	-
民國101年(底)	2 669	1 184	1 485	9	4 884 130	2 434 153	2 449 977	3	3	-	-
民國102年(底)	3 007	1 249	1 758	9	3 624 478	2 114 070	1 510 408	3	3	-	-
民國103年(底)	2 487	1 003	1 484	9	3 902 073	2 659 730	1 242 343	3	3	-	-
民國104年(底)	2 296	967	1 329	9	3 040 803	2 244 375	796 428	3	3	-	-
民國105年(底)	2 231	957	1 274	9	3 649 874	2 698 552	951 322	2	2	-	-
民國106年(底)	2 210	965	1 245	9	3 872 372	2 686 368	1 186 604	2	2	-	-
民國107年(底)	2 210	965	1 245	9	4 162 700	3 018 257	1 144 443	2	2	-	-
民國108年(底)	1 811	687	1 124	9	6 215 089	5 641 025	574 064	-	-	-	-

資料來源：五股區公所轄內已成立社區發展協會所報工作概況。

表4-1 新北市五股區推行社區發展工作概況 (續2)

1.歷年推行社區發展工作概況

單位：人次、處、班、隊、人、期、受益人次

年(底)別	社區發展工作項目														
	教育訓練		社區內部組織							辦理 社區 照顧 關懷 據點	社區 圖書 室	社區 刊物	服務成果		
	辦理 社區 幹部 訓練	辦理社 區觀摩	社區 長壽 俱樂部	媽媽 教室	社區 守望 相助 隊	社區 民俗 藝文 康樂 班隊	社區志願服務						福利服 務或活 動	其他 服務	
							團隊	志工數							
合計	男	女													
民國100年(底)	131	2 707	12	18	3	4	9	-	-	-	-	4	5	-	-
民國101年(底)	-	-	-	-	12	9	15	-	-	-	-	6	3	-	-
民國102年(底)	-	-	12	15	6	2	8	-	-	-	-	3	5	36 960	-
民國103年(底)	-	900	12	15	6	2	8	-	-	-	-	3	5	48 140	-
民國104年(底)	40	512	12	15	8	2	8	-	-	-	-	2	-	-	-
民國105年(底)	-	1 121	12	12	-	-	7	-	-	-	-	-	-	-	-
民國106年(底)	-	1 254	12	11	-	-	8	-	-	-	-	-	-	18 900	5 100
民國107年(底)	20	979	12	11	-	-	8	252	71	181	3	-	-	18 900	5 100
民國108年(底)	-	120	6	13	20	-	8	260	66	194	3	-	-	62 400	410

資料來源：五股區公所轄內已成立社區發展協會所報工作概況。

表4-1 新北市五股區推行社區發展工作概況 (續3)

2.民國108年(底)境內各協會推行社區發展工作概況

單位：個、戶、人

協會名稱 (里別)	社區 戶數	社區 人口數	理監事人數											
			合計			理事長			理事 (不含理事長)			監事		
			計	男	女	計	男	女	計	男	女	計	男	女
新北市五股區興珍 社區發展協會 (興珍里)	1 693	4 826	20	35	5	1	-	1	14	10	4	5	5	-
新北市五股區更新 社區發展協會 (更寮里)	447	1 241	12	19	5	1	1	-	8	3	5	3	3	-
新北市五股區成州 社區發展協會 (成州里)	9 653	23 595	20	32	8	1	1	-	14	8	6	5	3	2
新北市五股區成德 社區發展協會 (成德里)	1 259	3 455	20	33	7	1	1	-	14	8	6	5	4	1
新北市五股區集福 社區發展協會 (集福里)	3 010	8 205	20	37	3	1	1	-	14	12	2	5	4	1
新北市五股區觀音 社區發展協會 (觀音里)	532	1 456	14	21	7	1	1	-	10	3	7	3	3	-
新北市五股區五股 社區發展協會 (五股里)	3 282	8 324	20	31	9	1	1	-	14	6	8	5	4	1
新北市五股區五福 社區發展協會 (五福里)	2 785	7 623	16	27	5	1	-	1	12	9	3	3	2	1
新北市五股區陸一 社區發展協會 (陸一里)	1 110	2 641	12	15	9	1	-	1	8	3	5	3	-	3
新北市五股區五龍 社區發展協會 (五龍里)	480	1 471	20	36	4	1	1	-	14	11	3	5	4	1
新北市五股區德音 社區發展協會 (德音里)	8 055	21 891	14	25	3	1	1	-	10	8	2	3	2	1
新北市五股區貿商 社區發展協會 (貿商里)	1 251	3 189	12	13	11	1	-	1	8	1	7	3	-	3

資料來源：五股區公所轄內已成立社區發展協會所報工作概況。

表4-1 新北市五股區推行社區發展工作概況 (續4)

2.民國108年(底)境內各協會推行社區發展工作概況

單位：人、個、元、幢

協會名稱 (里別)	社區發展協會會員數			設置 社區 生產 建設 基金	實際使用經費			社區活動中心			
	合計	男	女		合計	政府 補助款	社區 自籌款	合計	原建 (未 作修 擴建)	新建	修 擴 建
新北市五股區興珍 社區發展協會 (興珍里)	1 811	687	1 124	9	6 215 089	5 641 025	574 064	-	-	-	-
新北市五股區更新 社區發展協會 (更新里)	186	89	97	1	924 614	783 925	140 689	-	-	-	-
新北市五股區成州 社區發展協會 (成州里)	105	36	69	1	1 337 500	1 337 500	-	-	-	-	-
新北市五股區成德 社區發展協會 (成德里)	147	48	99	1	1 409 500	1 409 500	-	-	-	-	-
新北市五股區集福 社區發展協會 (集福里)	137	53	84	-	-	-	-	-	-	-	-
新北市五股區觀音 社區發展協會 (觀音里)	154	56	98	-	218 522	101 600	116 922	-	-	-	-
新北市五股區五股 社區發展協會 (五股里)	198	89	109	1	-	-	-	-	-	-	-
新北市五股區五福 社區發展協會 (五福里)	173	51	122	1	138 328	80 200	58 128	-	-	-	-
新北市五股區陸一 社區發展協會 (陸一里)	138	66	72	1	-	-	-	-	-	-	-
新北市五股區五龍 社區發展協會 (五龍里)	130	47	83	1	103 500	90 000	13 500	-	-	-	-
新北市五股區德音 社區發展協會 (德音里)	164	75	89	-	200 000	50 000	150 000	-	-	-	-
新北市五股區貿商 社區發展協會 (貿商里)	146	53	93	1	183 000	146 000	37 000	-	-	-	-

資料來源：五股區公所轄內已成立社區發展協會所報工作概況。

表4-1 新北市五股區推行社區發展工作概況 (續完)

2.民國108年(底)境內各協會推行社區發展工作概況

單位：人次、處、班、隊、人、期、受益人次

協會名稱 (里別)	社區發展工作項目														
	教育訓練		社區內部組織							辦理 社區 照顧 關懷 據點	社區 圖書 室	社區 刊物	服務成果		
	辦理 社區 幹部 訓練	辦理社 區觀摩	社區 長壽 俱樂部	社區 成長 教室	社區 守望 相助 隊	社區 民俗 藝文 康樂 班隊	社區志願服務						福利服 務或活 動	其他 服務	
							團隊	志工數							
						合計		男	女						
新北市五股區興珍 社區發展協會 (興珍里)	-	-	1	5	1	-	1	50	18	32	-	-	-	4 000	-
新北市五股區更新 社區發展協會 (更新里)	-	-	1	-	1	-	1	25	3	22	1	-	-	11 000	-
新北市五股區成州 社區發展協會 (成州里)	-	-	1	-	3	-	1	28	5	23	1	-	-	20 000	-
新北市五股區成德 社區發展協會 (成德里)	-	-	-	-	1	-	1	25	8	17	-	-	-	-	-
新北市五股區集福 社區發展協會 (集福里)	-	120	1	-	2	-	-	-	-	-	-	-	-	-	50
新北市五股區觀音 社區發展協會 (觀音里)	-	-	-	-	1	-	-	-	-	-	-	-	-	-	-
新北市五股區五股 社區發展協會 (五股里)	-	-	-	1	2	-	1	14	5	9	-	-	-	300	-
新北市五股區五福 社區發展協會 (五福里)	-	-	-	-	2	-	-	-	-	-	-	-	-	-	-
新北市五股區陸一 社區發展協會 (陸一里)	-	-	1	2	1	-	1	55	11	44	-	-	-	4 000	-
新北市五股區五龍 社區發展協會 (五龍里)	-	-	-	-	1	-	-	-	-	-	-	-	-	-	360
新北市五股區德音 社區發展協會 (德音里)	-	-	-	1	4	-	1	30	11	19	-	-	-	1 100	-
新北市五股區貿商 社區發展協會 (貿商里)	-	-	1	4	1	-	1	33	5	28	1	-	-	22 000	-

資料來源：五股區公所轄內已成立社區發展協會所報工作概況。

表4-2 新北市五股區社區發展協會會員人數

單位：人

年底別及 協會名稱	成立時間		所在里	會員		
	年	月		合計	男	女
民國100年底	-	-	-	2 999	1 163	1 836
民國101年底	-	-	-	2 669	1 184	1 485
民國102年底	-	-	-	3 007	1 249	1 758
民國103年底	-	-	-	2 487	1 003	1 484
民國104年底	-	-	-	2 296	967	1 329
民國105年底	-	-	-	2 231	957	1 274
民國106年底	-	-	-	2 210	965	1 245
民國107年底	-	-	-	1 942	737	1 205
民國108年底	-	-	-	1 811	687	1 124
興珍社區發展協會	82	10	興珍里	186	89	97
更新社區發展協會	83	5	更寮里	105	36	69
成州社區發展協會	84	11	成州里	147	48	99
成德社區發展協會	82	5	成德里	137	53	84
集福社區發展協會	82	5	集福里	154	56	98
觀音社區發展協會	81	12	觀音里	198	89	109
五股社區發展協會	83	4	五股里	173	51	122
五福社區發展協會	84	3	五福里	138	66	72
陸一社區發展協會	82	3	陸一里	130	47	83
五龍社區發展協會	81	11	五龍里	164	75	89
德音社區發展協會	82	12	德音里	146	53	93
貿商社區發展協會	82	3	貿商里	133	24	109

資料來源：五股區公所社會人文課。

表4-3 新北市五股區公所輔導市民以工代賑臨時工作概況

單位：人、人次、天、元

年別 及 月別	登記人數	社會局 核配人次	符合人數			實發 工作人數	實發 工作天數	實發 代賑金額
			合計	男	女			
民國100年	-	-	-	-	-	-	-	-
民國101年	-	-	-	-	-	-	-	-
民國102年	-	-	-	-	-	-	-	-
民國103年	-	-	-	-	-	-	-	-
民國104年	3	3	3	-	3	3	54	63 702
民國105年	9	9	9	3	6	9	183	173 338
民國106年	12	12	12	12	-	12	223	231 381
民國107年	12	12	12	3	9	12	204	222 202
民國108年	12	12	12	-	12	12	214	278 850
1月	1	1	1	-	1	1	22	28 275
2月	1	1	1	-	1	1	15	19 275
3月	1	1	1	-	1	1	20	26 166
4月	1	1	1	-	1	1	20	25 976
5月	1	1	1	-	1	1	22	27 776
6月	1	1	1	-	1	1	9	13 226
7月	1	1	1	-	1	1	16	21 176
8月	1	1	1	-	1	1	16	20 876
9月	1	1	1	-	1	1	15	19 976
10月	1	1	1	-	1	1	20	25 976
11月	1	1	1	-	1	1	19	24 176
12月	1	1	1	-	1	1	20	25 976

資料來源：五股區公所社會人文課。

表4-4 新北市五股區社會福利及救濟概況

單位：次、隊、人、%

年別 及季別	中低收入老人生活津貼	低收入戶 喪葬補助		身心障礙者 生活補助		身心障礙者 托育養護補助	
	申請 人次	發放 人次	金額	發放 人次	金額	發放 人次	金額
民國100年	122	-	-	901	-	105	-
民國101年	182	15	450 000	1 136	-	111	-
民國102年	233	-	30 000	1 065	-	118	-
民國103年	265	-	-	-	-	-	-
民國104年	301	2	60 000	14 827	69 424 700	176	2 632 010
民國105年	337	3	90 000	15 256	73 514 402	367	5 992 380
民國106年	416	3	90 000	1 376	562 358 760	111	1 583 320
民國107年	381	6	140 000	13 883	68 707 301	2 316	33 819 151
民國108年	467	-	-	15 516	76 239 125	1 954	28 306 062
第 1 季	378	-	-	3 846	18 772 470	481	6 862 584
第 2 季	27	-	-	3 878	19 023 083	479	6 954 165
第 3 季	27	-	-	3 903	19 220 541	490	7 136 545
第 4 季	35	-	-	3 889	19 223 031	504	7 352 768

資料來源：五股區公所社會人文課、新北市政府社會局。

表4-4 新北市五股區社會福利及救濟概況 (續)

單位：人次、元

年別 及季別	身心障礙者 生活輔助器具補助		急難救助		其 他		
	發放 人次	金額	發放 人次	金額	現 金	實 物	衣 服
民國100年	216	2 273 056	186	1 199 000	-	-	-
民國101年	198	2 031 600	85	754 000	-	-	-
民國102年	100	600 600	191	1 359 000	-	6 133	-
民國103年	-	-	78	894 600	-	-	-
民國104年	158	2 197 714	36	369 979	-	-	-
民國105年	209	2 237 023	43	443 318	-	-	-
民國106年	307	2 572 379	50	491 719	-	-	-
民國107年	219	2 859 373	28	361 000	-	-	-
民國108年	227	1 921 000	18	250 000	-	-	-
第 1 季	55	385 500			-	-	-
第 2 季	45	381 500	3	55 000	-	-	-
第 3 季	58	517 600	3	37 500	-	-	-
第 4 季	69	636 400	12	157 500	-	-	-

資料來源：五股區公所社會人文課、新北市政府社會局。

表4-5 新北市五股區低收入戶數及人數按身分別分

1.按季別分

單位：戶、人

年底別 及 季底別	低 收 入 戶							
	總 計		第 1 款		第 2 款		第 3 款	
	戶數	人口數	戶數	人口數	戶數	人口數	戶數	人口數
民國100年底	246	682	1	1	18	44	227	637
民國101年底	1 485	4 121	4	4	58	135	1 423	3 982
民國102年底	1 430	4 086	4	4	52	132	1 374	3 950
民國103年底	1 739	4 682	-	-	35	96	1 704	4 596
民國104年底	1 873	4 939	-	-	32	74	1 841	4 865
民國105年底	1 765	4 445	-	-	32	71	1 733	4 374
民國106年底	435	1 087	-	-	37	86	1 753	4 373
民國107年底	466	1 130	-	-	11	25	455	1 105
民國108年底								
第 1 季 底 (3 月 底)	27	62	-	-	2	4	39	91
第 2 季 底 (6 月 底)	60	141	-	-	2	4	58	137
第 3 季 底 (9 月 底)	75	175	-	-	2	4	73	171
第 4 季 底 (12 月 底)	446	1 059			5	9	446	1 059

資料來源：五股區公所社會人文課。

表4-5 新北市五股區低收入戶數及人數按身分別分 (續)

2.按里別分

單位：戶、人

年底別 及里別	低 收 入 戶							
	總 計		第 1 款		第 2 款		第 3 款	
	戶數	人口數	戶數	人口數	戶數	人口數	戶數	人口數
民國108年底	477	1 172	-	-	13	27	464	1 145
五龍里	9	27	-	-	-	-	9	27
五股里	43	97	-	-	3	8	40	89
五福里	32	82	-	-	2	2	30	80
六福里	18	44	-	-	-	-	18	44
水碓里	29	67	-	-	-	-	29	67
民義里	23	62	-	-	-	-	23	62
成功里	38	119	-	-	-	-	38	119
成州里	43	99	-	-	2	4	41	95
成泰里	39	127	-	-	1	3	38	124
成德里	20	42	-	-	-	-	20	42
更寮里	7	10	-	-	-	-	7	10
陸一里	6	11	-	-	-	-	6	11
貿商里	14	33	-	-	-	-	14	33
集福里	36	88	-	-	-	-	36	88
集賢里	25	66	-	-	-	-	25	66
福德里	19	38	-	-	2	5	17	33
德音里	24	50	-	-	-	-	24	50
德泰里	23	45	-	-	1	1	22	44
興珍里	17	45	-	-	2	4	15	41
觀音里	12	20	-	-	-	-	12	20

資料來源：五股區公所社會人文課。

表4-6 新北市五股區辦理急難救助概況

1.救助人次

單位：人次

年別 及 性別	急 難						意 外	
	合 計	死亡無力 殮葬者	遭受意外 傷害或罹 患重病致 生活陷於 困境者	負家庭主 要生計責 任且無法 工作致生 活陷於困 境者	財產或存 款未能及 時運用致 生活陷於 困境者	其他遭遇 重大變故 者	合 計	戶內人口 發生意外 事故致死 者
民國100年	186	43	9	79	55	-	-	-
民國101年	85	31	49	5	-	-	-	-
民國102年	190	36	31	123	-	-	-	-
民國103年	78	21	55	1	1	-	-	-
民國104年	36	8	24	4	-	-	-	-
民國105年	43	11	30	2	-	-	-	-
民國106年	53	12	40	1	-	-	-	-
民國107年	28	12	13	3	-	-	16	16
民國108年	18	8	8	1	-	1	8	8
男	9	3	5	-	-	1	3	3
女	9	5	3	1	-	-	5	5

資料來源：五股區公所社會人文課。

表4-6 新北市五股區辦理急難救助概況 (續)

2.救助金額

單位：元

年別	急 難						意 外	
	合 計	死亡無力 殮葬者	遭受意外 傷害或罹 患重病致 生活陷於 困境者	負家庭主 要生計責 任且無法 工作致生 活陷於困 境者	財產或存 款未能及 時運用致 生活陷於 困境者	其他遭遇 重大變故 者	合 計	戶內人口 發生意外 事故致死 者
民國100年	1 199 000	715 000	33 000	279 000	172 000	-	-	-
民國101年	754 000	535 000	196 000	23 000	-	-	-	-
民國102年	1 359 000	359 000	210 000	790 000	-	-	-	-
民國103年	894 600	249 600	610 000	20 000	15 000	-	-	-
民國104年	369 979	100 000	229 979	40 000	-	-	-	-
民國105年	443 318	150 000	278 318	15 000	-	-	-	-
民國106年	581 719	180 000	391 719	10 000	-	-	-	-
民國107年	361 000	196 000	125 000	40 000	-	-	2 550 000	2 550 000
民國108年	250 000	159 700	70 300	10 000	-	10 000	120 000	120 000

資料來源：五股區公所社會人文課。

表4-7 新北市五股區遭受災害救助情形

單位：所、人

年別 及 災害種類	災害發生日期	收容所		受災人數			
		所數	臨時收容 災民數	死亡	失蹤	重傷	其他
民國100年	-	-	17	3	-	19	-
民國101年	-	-	-	-	-	-	-
民國102年	-	-	-	-	-	-	-
民國103年	-	-	-	-	-	-	-
民國104年	-	-	-	-	-	-	-
民國105年	-	-	-	2	-	-	-
民國106年	-	-	-	2	-	-	17
民國107年	-	-	-	-	-	-	-
民國108年	-	-	-	-	-	-	-

資料來源：五股區公所社會人文課。

表4-7 新北市五股區遭受災害救助情形 (續)

單位：戶、人、元

年別 及 災害種類	住屋毀損安遷救助				財物受損 影響生計者		救助金額		
	戶別		身分別		一般戶	原住民戶	總計	現金	實物
	一般戶	原住民戶	一般	原住民					
民國100年	115	-	-	-	-	-	3385 280	3385 280	-
民國101年	-	-	-	-	11	-	130 000	130 000	-
民國102年	-	-	-	-	1	-	100 000	100 000	-
民國103年	-	-	-	-	-	-	-	-	-
民國104年	2	-	-	-	31	-	510 000	510 000	-
民國105年	-	-	-	-	-	-	400 000	400 000	-
民國106年	-	-	-	-	-	-	570 000	570 000	-
民國107年	-	-	-	-	-	-	-	-	-
民國108年	-	-	-	-	-	-	-	-	-

資料來源：五股區公所社會人文課。

表4-8 新北市五股區身心障礙者人數

單位：人

年底別 及 等級別	總 計	視 覺 障 者	聽 覺 機 障 者	平 衡 機 障 者	聲 音 機 或 語 能 者 障 礙	肢 體 障 者	智 能 障 者	重 要 器 官 失 能 者	器 去 者 顏 面 損 者
民國100年底	3 097	106	290	7	40	1 078	296	384	12
民國101年底	3 125	113	303	11	46	1 052	302	387	14
民國102年底	520	17	36	3	18	114	44	69	3
民國103年底	2 218	83	213	6	31	891	231	279	13
民國104年底	3 441	135	308	11	48	1 112	325	476	16
民國105年底	1 384	55	136	4	20	649	86	179	10
民國106年底	630	19	69	3	9	397	32	41	3
民國107年底	3 739	157	324	13	63	1 162	343	535	17
民國108年底	3 829	156	345	11	66	1 148	341	538	17
輕 度	1 564	56	194	8	36	594	158	165	12
中 度	1 198	47	85	2	11	416	116	53	5
重 度	591	53	66	1	18	126	53	30	-
極 重 度	476	-	-	-	1	12	14	290	-

資料來源：五股區公所社會人文課。

表4-8 新北市五股區身心障礙者人數 (續)

單位：人

年底別 及 等級別	植 物 人	失 智 症 者	自 閉 症 者	慢 性 精 神 病 患 者	多 重 障 礙 者	頑 性 (難 治 型) 癲 癇 症 者	因 罕 見 疾 病 而 致 身 心 功 能 障 礙 者	其 他	新 制 類 別 無 法 對 應 舊 類 別 者
民國100年底	21	87	41	368	338	15	5	9	-
民國101年底	19	98	52	-	332	376	11	9	-
民國102年底	9	38	11	104	47	3	3	1	-
民國103年底	7	32	20	179	222	-	1	10	-
民國104年底	7	121	50	421	357	17	4	10	23
民國105年底	2	14	5	83	95	-	-	2	44
民國106年底	-	5	1	23	28	-	-	-	-
民國107年底	8	142	59	439	387	21	4	13	52
民國108年底	8	165	62	459	404	21	2	16	70
輕 度	-	52	42	157	11	20	-	7	52
中 度	-	67	17	241	119	-	1	4	14
重 度	-	44	2	56	133	1	1	4	3
極 重 度	8	2	1	5	141	-	-	1	1

資料來源：五股區公所社會人文課。

伍、經建

表5-1 新北市五股區鄰里工程施工概況

1.歷年鄰里工程施工概況

單位：件、元、平方公尺、立方公尺

年別	件數	總工程費	工 程 名 稱							
			瀝青路面		混凝土路面		瀝青混凝土路面修補		打除混凝土	
			數量	工程費	數量	工程費	數量	工程費	數量	工程費
民國100年	48	6 542 959	7 427	2 892 516	-	-	1 104	429 877	-	-
民國101年	178	3 650 443	1 104	429 877	-	-	-	-	-	-
民國102年	68	19 983 610	48 506	19 080 610	-	-	-	-	-	-
民國103年	140	16 902 513	37 533	15 709 763	-	-	-	-	67	324 250
民國104年	87	32 143 136	60 442	24 177 138	-	-	479	431 885	-	-
民國105年	58	23 518 966	45 012	18 555 878	-	-	918	427 972	-	-
民國106年	31	1 347 132	46 472	12 782 627	-	-	1 881	688 505	-	-
民國107年	340	49 489 176	120 389	41 937 560	-	-	2 186	1 394 218	-	-
民國108年	52	26 255 154	34 012	16 041 924	61	139 214	2 038	1 019 183	-	-

資料來源：五股區公所工務課。

表5-1 新北市五股區鄰里工程施工概況 (續1)

1.歷年鄰里工程施工概況

單位：公尺、元

年別	工 程 名 稱									
	新建水溝		整修水溝		擋土牆		護欄		其他	
	數量	工程費	數量	工程費	數量	工程費	數量	工程費	數量	工程費
民國100年	399	2 388 025	152	832 541	-	-	-	-	-	-
民國101年	399	2 388 025	152	832 541	-	-	-	-	-	-
民國102年	-	-	181	514 000	-	-	101	389 000	-	-
民國103年	965	868 500	-	-	-	-	-	-	-	-
民國104年	-	-	1 135	7 319 211	-	-	660	214 902	-	-
民國105年	94	810 972	382	2 556 869	-	-	525	1 167 275	-	-
民國106年	-	-	-	-	-	-	-	-	-	-
民國107年	354	1 545 513	599	2 342 675	376	1 876 874	35	140 275	181	252 061
民國108年	167	1 805 017	622	2 888 751	333	1 026 335	316	891 900	348	2 442 830

資料來源：五股區公所工務課。

表5-1 新北市五股區鄰里工程施工概況 (續2)

2.民國108年境內各里鄰里工程施工概況

單位：件、元、平方公尺、立方公尺

里別	件數	總工程費	工 程 名 稱							
			瀝青路面		混凝土路面		瀝青混凝土路面修補		打除混凝土	
			數量	工程費	數量	工程費	數量	工程費	數量	工程費
五龍里	2	722 587	1 201	467 927	-	-	140	70 120	-	-
陸一里	2	716 666	805	402 300	-	-	120	60 150	-	-
民義里	1	795 519	600	300 000	50	94 976	160	80 120	-	-
更寮里	2	1 139 391	2 048	722 410	-	-	120	60 020	-	-
興珍里	2	622 117	900	450 000	-	-	61	30 500	-	-
貿商里	1	258 328	400	200 000	-	-	91	45 300	-	-
水碓里	2	958 375	1 409	515 956	8	39 443	104	52 012	-	-
德音里	5	1 982 548	2 234	1 670 827	-	-	133	66 664	-	-
成泰里	4	2 320 408	3 012	1 985 732	-	-	89	44 422	-	-
五股里	1	426 043	169	125 044	-	-	200	100 005	-	-
五福里	1	715 393	340	170 000	-	-	43	21 500	-	-
六福里	1	191 224	300	150 000	-	-	60	30 200	-	-
成德里	2	893 620	1 171	714 894	-	-	94	46 800	-	-
集福里	4	2 565 886	5 190	1 947 665	-	-	70	35 210	-	-
成州里	3	1 650 566	1 663	741 641	-	-	137	68 500	-	-
成功里	3	772 621	1 200	600 000	-	-	90	45 000	-	-
德泰里	2	1 905 300	1 500	750 000	-	-	64	32 000	-	-
福德里	5	1 742 401	2 549	884 594	3	4 795	97	48 620	-	-
集賢里	4	2 144 179	2 521	1 570 000	-	-	77	38 540	-	-
觀音里	5	3 731 982	4 800	1 672 934	-	-	87	43 500	-	-

資料來源：五股區公所工務課。

表5-1 新北市五股區鄰里工程施工概況 (續完)

2.民國108年境內各里鄰里工程施工概況

單位：公尺、元

里別	工 程 名 稱									
	新建水溝		整修水溝		擋土牆		護欄		其他	
	數量	工程費	數量	工程費	數量	工程費	數量	工程費	數量	工程費
五龍里	5	56 532	24	95 549	-	-	4	32 459	-	-
陸一里	-	-	1	4 261	-	-	-	-	20	249 955
民義里	6	99 521	42	220 902	-	-	-	-	-	-
更寮里	17	79 637	45	267 645	-	-	31	9 679	-	-
興珍里	-	-	28	141 617	-	-	-	-	-	-
貿商里	-	-	2	13 028	-	-	-	-	-	-
水碓里	16	139 026	24	134 803	-	-	-	-	8	77 135
德音里	33	194 202	10	50 855	-	-	-	-	-	-
成泰里	-	-	62	290 254	-	-	-	-	-	-
五股里	-	-	36	200 994	-	-	-	-	-	-
五福里	-	-	5	27 105	-	-	-	-	150	496 788
六福里	-	-	2	11 024	-	-	-	-	-	-
成德里	-	-	23	131 926	-	-	-	-	-	-
集福里	-	-	145	410 600	16	157 417	89	14 994	-	-
成州里	25	602 709	46	237 716	-	-	-	-	-	-
成功里	-	-	24	127 621	-	-	-	-	-	-
德泰里	-	-	20	177 506	-	-	-	-	85	945 794
福德里	-	-	21	115 953	-	-	127	636 552	10	51 887
集賢里	29	404 986	8	34 863	-	-	-	-	5	95 790
觀音里	36	228 404	57	194 529	317	868 918	64	198 216	71	525 481

資料來源：五股區公所工務課。

表5-2 新北市五股區公園綠地概況

中華民國108年底

公園名稱	所在里別	都市計畫編號	坐落地址
水碓景觀公園	水碓里		新北市五股區水碓二路接外寮路
石德公園	水碓里		新北市五股區水碓路與水碓一路交叉
水碓綠一公園	水碓里		新北市五股區水碓五路與登林路交叉
獅子頭景觀公園	集福里		新北市五股區孝義路
成州公園	成州里		新北市五股區西雲路435巷底
民義公園	民義里		新北市五股區五福路五福橋旁
坑口公園	五股里		新北市五股區工商路85巷及成泰路2段91巷交叉
二支郵局對面公園	五股里		新北市五股區中興路4段48巷19號對面
朝陽公園	水碓里		新北市五股區明德路12巷.自強路87巷
德音兒童休憩公園	德音里		新北市五股區蓬萊路6巷.成泰路2段235巷交叉處
自然湧泉公園	德音里		新北市五股區成泰路1段189巷底
成德公園	成德里	公二	新北市五股區成泰路四段與成州八路交叉口
洲子洋公園	成功里	公三	新北市五股區成泰路與洲子路交岔口
公五公園	成泰里	公五	新北市五股區芳洲二路與芳洲五路交岔口
兒八公園	成泰里	兒八	新北市五股區新五路與中興路交岔口
綠六綠地	五福里	綠六	新北市五股區成泰路二段195巷口.五洲橋旁
成德人行廣場	成德里		新北市五股區成泰路四段成州派出所旁
五股防災體健公園	成德里	文中二	新北市五股區成泰路三段與成州八路交叉
御史路小公園	成泰里		新北市五股區御史路1巷105號旁

資料來源：五股區公所經建課。

表5-2 新北市五股區公園綠地概況 (續1)

中華民國108年底

公園名稱	坐落地號	屬性		類別 (新北綠家園/河濱公園/武器公園/地質公園/濕地公園/寵物公園/生命園區/忠烈祠區/博物館/古蹟...或其他)
		都市計畫公園/綠地/廣場/兒童遊樂場/體育場用地	除左列5種分區外之其他都市計畫使用分區/非都市土地	
水碓景觀公園	石德段 0001-0000	公園兼兒童遊樂場		
石德公園	石德段 0021-0000	停車場用地		
水碓綠一公園	石德段 0049-0005、0050-0000	住宅區		
獅子頭景觀公園	成子寮段獅子頭小段 0237-0002	第二種保護區		
成州公園	成福段 1205-0000	保護區		
民義公園	陸光段 0574-0000、0577-0000	河川區		
坑口公園	五股段 0435-0000、0438-0000 0441-0000、0444-0000	廣場		
二支郵局對面公園	五股段 0044-0000	兒童遊戲場		
朝陽公園	德音段 0892-0000	廣場		
德音兒童休憩公園	五股段 0928-0000、0790-0000	兒童遊戲場		
自然湧泉公園	德音段 1091-0000、1093-0000 0126-0000、0127-0000	道路用地		
成德公園	成州段 0012-0000	公園		
洲子洋公園	芳洲段 0001-0000	公園		
公五公園	芳洲段 0164-0000	兒童遊戲場		
兒八公園	芳洲段 0228-0000	公園		
綠六綠地	陸光段 0596-0000	綠地		
成德人行廣場	成福段 0380-0000、0382-0000 0383-0000、0384-0000	兒童遊戲場		
五股防災體健公園	成州段 0010-0000	學校用地		
御史路小公園	御史段 0394-0000、0395-0000、0396-0000	住宅區.道路用地		

資料來源：五股區公所經建課。

表5-2 新北市五股區公園綠地概況 (續2)

中華民國108年底

公園名稱	管理機關			完成闢建時間(年)/ 整建時間(年)/ 施工中
	闢建單位	土地管理機關	維護管理機關	
水碓景觀公園	不詳	新北市政府綠美化環境景觀處	五股區公所	86
石德公園	不詳	新北市政府綠美化環境景觀處	五股區公所	不詳
水碓綠一公園	不詳	新北市政府警察局	五股區公所	不詳
獅子頭景觀公園	不詳	新北市政府綠美化環境景觀處	五股區公所	86
成州公園	不詳	新北市政府綠美化環境景觀處	五股區公所	不詳
民義公園	不詳	新北市政府水利局	五股區公所	100
坑口公園	不詳	新北市政府綠美化環境景觀處	五股區公所	100
二支郵局對面公園	不詳	新北市政府綠美化環境景觀處	五股區公所	104
朝陽公園	不詳	新北市政府綠美化環境景觀處	五股區公所	107
德音兒童休憩公園	不詳	新北市政府綠美化環境景觀處	五股區公所	不詳
自然湧泉公園	不詳	新北市政府綠美化環境景觀處	五股區公所	不詳
成德公園	不詳	新北市政府綠美化環境景觀處	五股區公所	不詳
洲子洋公園	不詳	新北市政府綠美化環境景觀處	五股區公所	91
公五公園	不詳	新北市政府綠美化環境景觀處	五股區公所	91
兒八公園	不詳	新北市政府綠美化環境景觀處	五股區公所	91
綠六綠地	不詳	新北市政府綠美化環境景觀處	五股區公所	不詳
成德人行廣場	不詳	新北市政府綠美化環境景觀處	五股區公所	104
五股防災體健公園	不詳	新北市政府教育局	五股區公所	103
御史路小公園	不詳	國有財產署	五股區公所	不詳

資料來源：五股區公所經建課。

表5-2 新北市五股區公園綠地概況 (續3)

中華民國108年底

單位：元、平方公尺、個

公園名稱	經費		面積	認養情形		認養 單位數	認養者 性質	備註
	闢建經費	整建經費		有	否			
水碓景觀公園			105 000		否			
石德公園			2 117	有				
水碓綠一公園			218	有				
獅子頭景觀公園			5 932		否			
成州公園			478	有				
民義公園			1 156		否			
坑口公園			1 424	有				
二支郵局對面公園			402		否			
朝陽公園			580	有				
德音兒童休憩公園			1 216		否			
自然湧泉公園			684		否			
成德公園			3 643	有				
洲子洋公園			14 957	有				
公五公園			3 787		否			
兒八公園			2 063		否			
綠六綠地			2 660		否			
成德人行廣場			290	有				
五股防災體健公園			14 957	有				
御史路小公園			809		否			

資料來源：五股區公所經建課。

表5-2 新北市五股區公園綠地概況 (續4)

中華民國108年底

公園名稱	所在里別	都市計畫編號	坐落地址
綠地	成泰里	綠八	新五路與芳洲二路(新城一路)
綠地	成泰里	綠八	新五路與芳洲二路(芳洲七路)
綠地	成泰里	綠八	新五路與芳洲二路(芳洲五路)
綠地	成泰里	綠七	新五路與成泰路中間
綠地	成泰里	綠七	新五路與成泰路中間
綠地	成泰里	綠七	新五路與成泰路中間
綠地	成泰里	綠九	新五路與成泰路中間
綠地	水碓里		水碓一路
廣停三公園	成泰里	廣(停)3	新五路3段與新城五路口
福德新北綠家園	福德里		登林路46巷旁
德泰新北綠家園	德泰里		成泰路1段77號旁
水碓新北綠家園	水碓里		明德路10號旁
成泰新北綠家園	成泰里		成泰路3段2巷
德音新北綠家園	德音里		蓬萊路6巷
成功運動公園	成功里		西雲路88巷
環保藝術公園	更寮里		中興路3段192巷21號旁
竹·郵樂公園	更寮里		中興路3段160號旁

資料來源：五股區公所經建課。

表5-2 新北市五股區公園綠地概況 (續5)

中華民國108年底

公園名稱	坐落地號	屬性		類別 (新北綠家園/河濱公園/武器公園/地質公園/濕地公園/寵物公園/生命園區/忠烈祠區/博物館/古蹟...或其他)
		都市計畫公園/綠地/廣場/ 兒童遊樂場/體育場用地	除左列5種分區外之其他 都市計畫使用分區/非都 市土地	
綠地	芳洲段248地號	綠地		
綠地	芳洲段186地號	綠地		
綠地	芳洲段202地號	綠地		
綠地	芳洲段88地號	綠地		
綠地	芳洲段59地號	綠地		
綠地	芳洲段114地號	綠地		
綠地	芳洲段215地號	綠地		
綠地	石德段24地號	綠地		
廣停三公園	芳洲段127	廣場用地		
福德新北綠家園	登林1112地號		高速公路用地	新北綠家園
德泰新北綠家園	登林段450地號等		高速公路用地	新北綠家園
水碓新北綠家園	德音段936地號		機關用地	新北綠家園
成泰新北綠家園	成泰段167地號		乙種工業區	新北綠家園
德音新北綠家園	五股段905地號		機關用地	新北綠家園
成功運動公園	成功段715等地號	兒童遊樂場		
環保藝術公園	更寮段更寮小段267-3		非都市土地	新北綠家園
竹·郵樂公園	更寮段更寮小段189-20		非都市土地	新北綠家園

資料來源：五股區公所經建課。

表5-2 新北市五股區公園綠地概況 (續6)

中華民國108年底

公園名稱	管理機關			完成闢建時間(年)/ 整建時間(年)/ 施工中
	闢建單位	土地管理機關	維護管理機關	
綠地	不詳	新北市政府綠美化環境景觀處	五股區公所	91
綠地	不詳	新北市政府綠美化環境景觀處	五股區公所	91
綠地	不詳	新北市政府綠美化環境景觀處	五股區公所	91
綠地	不詳	新北市政府綠美化環境景觀處	五股區公所	91
綠地	不詳	新北市政府綠美化環境景觀處	五股區公所	91
綠地	不詳	新北市政府綠美化環境景觀處	五股區公所	91
綠地	不詳	新北市政府綠美化環境景觀處	五股區公所	91
綠地	不詳	新北市政府綠美化環境景觀處	五股區公所	不詳
廣停三公園	新建工程處、綠美化環境景觀處	新北市政府養護工程處	新北市政府養護工程處	105
福德新北綠家園	新建工程處、綠美化環境景觀處	高公局	五股區公所	105
德泰新北綠家園	新建工程處、綠美化環境景觀處	高公局	五股區公所	103
水碓新北綠家園	新建工程處、綠美化環境景觀處	國有財產署	五股區公所	105
成泰新北綠家園	新建工程處、綠美化環境景觀處	國有財產署	五股區公所	107
成泰新北綠家園	新建工程處、綠美化環境景觀處	軍備局	五股區公所	104
成功運動公園	新建工程處、綠美化環境景觀處	新北市政府綠美化環境景觀處	五股區公所	106
環保藝術公園	新建工程處、綠美化環境景觀處	國有財產署	五股區公所	108
竹·郵樂公園	新建工程處、綠美化環境景觀處	國有財產署	五股區公所	

資料來源：五股區公所經建課。

表5-2 新北市五股區公園綠地概況 (續完)

中華民國108年底

單位：元、平方公尺、個

公園名稱	經費		面積	認養情形		認養 單位數	認養者 性質	備註
	闢建經費	整建經費		有	否			
綠地			458		否			
綠地			464		否			
綠地			498		否			
綠地			386		否			
綠地			409		否			
綠地			383	有				
綠地			380		否			
綠地			1 090	有				
廣停三公園			5 652		否			
福德新北綠 家園			2 700		否			
德泰新北綠 家園			2 350		否			
水碓新北綠 家園			2 700		否			
成泰新北綠 家園			908		否			
成泰新北綠 家園			7 225		否			
成功運動公 園			1 587		否			
環保藝術公 園			7 000		否			

資料來源：五股區公所經建課。

表5-3 新北市五股區農耕土地面積及農戶人口數

單位：公頃

年底別	農耕土地面積								
	總計	耕作地						長期耕作地	長期休閒地
		合計	短期耕作地				長期耕作地		
			小計	水稻	水稻以外之短期耕作	短期休閒			
民國100年底	1 127	1 127	1 127	227	900	-	-	-	
民國101年底	973	973	973	227	746	-	-	-	
民國102年底	973	973	973	227	746	-	-	-	
民國103年底	973	973	973	227	746	-	-	-	
民國104年底	975	771	195	-	22	173	575	204	
民國105年底	975	795	221	-	16	205	574	180	
民國106年底	975	797	223	-	15	207	574	178	
民國107年底	975	801	227	-	15	212	574	174	
民國108年底	975	801	227	-	15	212	574	174	

資料來源：五股區公所經建課。

表5-3 新北市五股區農耕土地面積及農戶人口數 (續)

單位：戶、人

年底別	農戶數						農家人口					
	合計	自耕農	半自耕農	佃農	非耕種農	他人委託經營	合計	自耕農	半自耕農	佃農	非耕種農	他人委託經營
民國100年底	1 786	1 786	-	-	-	-	-	-	-	-	-	-
民國101年底	-	-	-	-	-	-	-	-	-	-	-	-
民國102年底	-	-	-	-	-	-	-	-	-	-	-	-
民國103年底	1 159	1 159	-	-	-	-	2 091	2 091	-	-	-	-
民國104年底	1 609	1 609	-	-	-	-	2 100	2 100	-	-	-	-
民國105年底	4 609	4 609	-	-	-	-	11 522	11 522	-	-	-	-
民國106年底	4 609	4 609	-	-	-	-	11 522	11 522	-	-	-	-
民國107年底	1 609	1 609	-	-	-	-	6 478	6 478	-	-	-	-
民國108年底	1 877	1 877	-	-	-	-	6 746	6 746	-	-	-	-

資料來源：五股區公所經建課。

表5-4 新北市五股區米穀種植面積及產量

1.第1期

單位：公頃、公斤

年別	總計			梗稻			硬秈稻		
	種植面積	產量	每公頃平均產量	種植面積	產量	每公頃平均產量	種植面積	產量	每公頃平均產量
民國100年	-	-	-	-	-	-	-	-	-
民國101年	-	-	-	-	-	-	-	-	-
民國102年	-	-	-	-	-	-	-	-	-
民國103年	-	-	-	-	-	-	-	-	-
民國104年	-	-	-	-	-	-	-	-	-
民國105年	-	-	-	-	-	-	-	-	-
民國106年	-	-	-	-	-	-	-	-	-
民國107年	-	-	-	-	-	-	-	-	-
民國108年	-	-	-	-	-	-	-	-	-

2.第2期

單位：公頃、公斤

年別	總計			梗稻			硬秈稻		
	種植面積	產量	每公頃平均產量	種植面積	產量	每公頃平均產量	種植面積	產量	每公頃平均產量
民國100年	-	-	-	-	-	-	-	-	-
民國101年	-	-	-	-	-	-	-	-	-
民國102年	-	-	-	-	-	-	-	-	-
民國103年	-	-	-	-	-	-	-	-	-
民國104年	-	-	-	-	-	-	-	-	-
民國105年	-	-	-	-	-	-	-	-	-
民國106年	-	-	-	-	-	-	-	-	-
民國107年	-	-	-	-	-	-	-	-	-
民國108年	-	-	-	-	-	-	-	-	-

資料來源：五股區公所經建課。

表5-4 新北市五股區米穀種植面積及產量 (續)

1.第1期

單位：公頃、公斤

年別	梗糯稻			秈糯稻		
	種植面積	產量	每公頃平均產量	種植面積	產量	每公頃平均產量
民國100年	-	-	-	-	-	-
民國101年	-	-	-	-	-	-
民國102年	-	-	-	-	-	-
民國103年	-	-	-	-	-	-
民國104年	-	-	-	-	-	-
民國105年	-	-	-	-	-	-
民國106年	-	-	-	-	-	-
民國107年	-	-	-	-	-	-
民國108年	-	-	-	-	-	-

2.第2期

單位：公頃、公斤

年別	梗糯稻			秈糯稻		
	種植面積	產量	每公頃平均產量	種植面積	產量	每公頃平均產量
民國100年	-	-	-	-	-	-
民國101年	-	-	-	-	-	-
民國102年	-	-	-	-	-	-
民國103年	-	-	-	-	-	-
民國104年	-	-	-	-	-	-
民國105年	-	-	-	-	-	-
民國106年	-	-	-	-	-	-
民國107年	-	-	-	-	-	-
民國108年	-	-	-	-	-	-

資料來源：五股區公所經建課。

表5-5 新北市五股區園藝作物種植面積及產量

1.蔬菜類

單位：公頃、公斤

年別	根菜類		莖菜類	
	種植面積	產量	種植面積	產量
民國100年	.73	13 100	551.55	2151 374
民國101年	.91	15 300	550.7	3854 900
民國102年	.91	15 300	550.7	3854 900
民國103年	.37	6 180	550.74	2478 520
民國104年	.45	7 516	547.97	2466 054
民國105年	.45	13 500	549.05	2911 955
民國106年	.29	3 740	548.81	2744 600
民國107年	1.17	35 100	.07	1 050
民國108年	1.28	38 400	548.77	3062 681

2.果實類

單位：公頃、公斤

年別	香蕉		柑橘		蕃石榴		木瓜	
	種植面積	產量	種植面積	產量	種植面積	產量	種植面積	產量
民國100年	.13	3 640	33.41	148 197	.71	12 200	-	-
民國101年	.24	7 680	2.98	24 516	.72	11 286	-	-
民國102年	.28	5 040	2.98	24 516	.72	11 286	-	-
民國103年	.28	8 400	17.78	161 714	.37	5 796	-	-
民國104年	.3	9 000	16.01	145 615	.34	5 326	-	-
民國105年	.61	13 420	18.8	192 394	.93	14 580	-	-
民國106年	.66	19 800	18.8	192 430	.78	12 222	.02	720
民國107年	.66	19 800	3.1	39 676	.81	12 708	.02	720
民國108年	.66	19 800	3.1	39 676	.81	12 708	.02	800

資料來源：五股區公所經建課。

表5-5 新北市五股區園藝作物種植面積及產量 (續)

1. 蔬菜類

單位：公頃、公斤

年別	葉菜及花菜類		果菜類	
	種植面積	產量	種植面積	產量
民國100年	65.91	794 465	2.76	27 694
民國101年	55.76	638 180	3.6	35 860
民國102年	55.76	638 180	3.6	35 860
民國103年	33.74	379 620	2.24	21 930
民國104年	30.37	341 703	2.02	19 776
民國105年	64.96	753 220	2.55	23 205
民國106年	72.61	840 290	3.05	30 115
民國107年	65.72	775 060	2.29	22 170
民國108年	22.91	301 451	.04	280

2. 果實類

單位：公頃、公斤

年別	文旦柚		梨		其他	
	種植面積	產量	種植面積	產量	種植面積	產量
民國100年	.08	2 400	1.7	28 305	.15	1 428
民國101年	.06	1 500	1.2	13 320	1.36	14 943
民國102年	.06	1 500	1.2	15 007	.01	225
民國103年	-	-	1.2	19 980	-	-
民國104年	-	-	1.08	17 982	-	-
民國105年	.02	500	.5	2 590	.45	2 710
民國106年	-	-	.5	2 590	.3	1 350
民國107年	-	-	.55	2 040	-	-
民國108年	14.3	127 275	.54	2 000	-	-

資料來源：五股區公所經建課。

表5-6 新北市五股區普通及特種作物種植面積及產量

單位：公頃、公斤

年別	甘藷		高粱		玉蜀黍		生食用甘蔗	
	種植面積	產量	種植面積	產量	種植面積	產量	種植面積	產量
民國100年	-	-	-	-	-	-	-	-
民國101年	-	-	-	-	.12	456	-	-
民國102年	-	-	-	-	.09	270	-	-
民國103年	-	-	-	-	.01	300	-	-
民國104年	-	-	-	-	-	-	-	-
民國105年	-	-	.12	404	-	-	-	-
民國106年	-	-	-	-	.47	1 551	.01	200
民國107年	-	-	-	-	.36	1 188	.01	200
民國108年	-	-	-	-	.32	1 223	.01	200

資料來源：五股區公所經建課。

表5-6 新北市五股區普通及特種作物種植面積及產量 (續)

單位：公頃、公斤

年別	茶		落花生		香花作物		其他	
	種植面積	產量	種植面積	產量	種植面積	產量	種植面積	產量
民國100年	-	-	-	-	-	-	-	-
民國101年	-	-	-	-	-	-	-	-
民國102年	-	-	-	-	-	-	-	-
民國103年	-	-	-	-	-	-	-	-
民國104年	-	-	-	-	-	-	-	-
民國105年	-	-	-	-	-	-	-	-
民國106年	-	-	-	-	-	-	-	-
民國107年	-	-	-	-	-	-	-	-
民國108年	-	-	-	-	-	-	-	-

資料來源：五股區公所經建課。

表5-7 新北市五股區家畜家禽頭數

1.家畜

單位：頭

年底別	牛		馬	豬			羊		鹿		兔	
	肉牛	乳牛		公 種豬	母 種豬	哺乳 小豬	肉豬	肉羊	乳羊	水鹿		梅花 鹿
民國100年底	-	-	-	-	-	-	1 340	62	-	-	-	-
民國101年底	-	-	-	-	-	-	5 929	35	-	-	-	-
民國102年底	-	-	-	-	-	-	577	23	-	-	-	-
民國103年底	-	-	-	-	-	-	502	24	-	-	-	-
民國104年底	-	-	-	-	-	-	442	22	-	-	-	-
民國105年底	-	-	-	-	-	-	285	26	-	-	-	-
民國106年底	-	-	-	-	-	-	338	-	-	-	-	-
民國107年底	-	-	-	-	-	-	350	-	24	22	25	-
民國108年底	-	-	-	-	-	-	300	-	18	22	24	-

2.家禽

單位：隻

年底別	雞			鴨			鵝	火雞	鴿
	種用	蛋用	肉用	種用	蛋用	肉用			
民國100年底	-	-	33 800	-	-	-	-	-	-
民國101年底	-	-	36 500	-	-	-	-	-	-
民國102年底	-	-	35 150	-	-	-	-	-	-
民國103年底	-	-	30 160	-	-	-	-	-	-
民國104年底	-	-	32 280	-	-	-	-	-	-
民國105年底	-	-	31 080	-	-	-	-	-	-
民國106年底	-	-	57 670	-	-	-	-	-	-
民國107年底	-	-	30 260	-	-	-	-	-	-
民國108年底	-	-	30 000	-	-	-	-	-	-

資料來源：五股區公所經建課。

陸、兵役

表6-1 新北市五股區服兵役役男家屬各項扶(慰)助經費統計

單位：件(戶)、元

年別 及 月別	總計		生育補助金		喪葬補助金		急難慰助金		健保補助費		醫療補助費	
	件 (戶) 數	金額	件 (戶) 數	金額	件 (戶) 數	金額	件 (戶) 數	金額	件 (戶) 數	金額	件 (戶) 數	金額
民國100年	13	67 811	-	-	2	50 000	-	-	-	-	11	17 811
民國101年	14	38 366	-	-	-	-	-	-	-	-	14	38 366
民國102年	28	4 900	-	-	-	-	-	-	-	-	28	4 900
民國103年	6	2 710	-	-	-	-	-	-	-	-	6	2 710
民國104年	33	4 270	-	-	-	-	-	-	-	-	33	4 270
民國105年	4	620	-	-	-	-	-	-	-	-	4	620
民國106年	-	-	-	-	-	-	-	-	-	-	-	-
民國107年	1	2 700	-	-	-	-	-	-	1	2 700	-	-
民國108年	1	3 264	-	-	-	-	-	-	1	3 264	-	-
1月	-	-	-	-	-	-	-	-	-	-	-	-
2月	-	-	-	-	-	-	-	-	-	-	-	-
3月	-	-	-	-	-	-	-	-	-	-	-	-
4月	-	-	-	-	-	-	-	-	-	-	-	-
5月	-	-	-	-	-	-	-	-	-	-	-	-
6月	-	-	-	-	-	-	-	-	-	-	-	-
7月	1	3 264	-	-	-	-	-	-	1	3 264	-	-
8月	-	-	-	-	-	-	-	-	-	-	-	-
9月	-	-	-	-	-	-	-	-	-	-	-	-
10月	-	-	-	-	-	-	-	-	-	-	-	-
11月	-	-	-	-	-	-	-	-	-	-	-	-
12月	-	-	-	-	-	-	-	-	-	-	-	-

資料來源：五股區公所民政災防課。

表6-2 新北市五股區服兵役男家屬安家費及三節生活扶助金統計

單位：戶、口、元

年別 及 月別	總 計			一次安家費			三節生活扶助金		
	發給 戶數	發給 口數	金額	發給 戶數	發給 口數	金額	發給 戶數	發給 口數	金額
民國100年	34	103	842 100	4	11	51 150	30	92	790 950
民國101年	24	69	459 900	5	18	97 650	19	51	362 250
民國102年	19	47	370 830	7	19	121 930	12	28	248 900
民國103年	22	66	433 300	8	24	151 400	14	42	281 900
民國104年	35	90	742 990	17	50	379 290	18	40	363 700
民國105年	38	120	749 560	9	27	205 510	29	93	544 050
民國106年	8	30	222 200	5	18	166 400	3	12	55 800
民國107年	17	54	570 290	13	39	463 340	4	15	106 950
民國108年	12	40	414 580	9	25	275 080	3	15	139 500
1月	2	9	95 780	1	4	49 280	1	5	46 500
2月	-	-	-	-	-	-	-	-	-
3月	-	-	-	-	-	-	-	-	-
4月	3	8	88 280	3	8	88 280	-	-	-
5月	1	5	46 500	-	-	-	1	5	46 500
6月	1	2	41 040	1	2	41 040	-	-	-
7月	1	4	24 640	1	4	24 640	-	-	-
8月	-	-	-	-	-	-	-	-	-
9月	1	5	46 500	-	-	-	1	5	46 500
10月	2	5	59 520	2	5	59 520	-	-	-
11月	1	2	12 320	1	2	12 320	-	-	-
12月	-	-	-	-	-	-	-	-	-

資料來源：五股區公所民政防災課。

柒、人文

表7-1 新北市五股區神壇、寺廟、財團法人寺廟一覽表

中華民國108年底

里別	神壇、寺廟、財團法人寺廟名稱	教別	地 址	電 話	奉祀主神	祭典日期	建立日期
觀音里	財團法人台灣省台北縣觀音山凌雲禪寺	佛	五股區凌雲路3段116號	02-2291-3771	千手千眼觀世音菩薩	農2月19日	西元1882
觀音里	蓮雲寺	佛	五股區凌雲路2段33號	02-2292-0565	觀世音菩薩	農9月13日	西元1739
觀音里	凌雲寺	佛	五股區凌雲路3段57號	02-2291-2942	觀音佛祖	農3月15日	民國82
觀音里	觀音山妙雲寺	佛	五股區凌雲路3段73號	02-2293-7730	觀音佛祖	農2月19日	民國80
觀音里	五股靜修寺	佛	五股區中直路15號之3	02-2291-1166	觀世音菩薩	農2月15日	民國83年
觀音里	九天玄女宮	佛	五股區中直路崩山巷9號之1	02-2293-3177	九天玄女	農2月2日	民國52
集賢里	鶴嶺天乙寺	道	五股區天乙路129號	02-2291-2698	濟公活佛	農6月18日	民國79
集賢里	五股順天府	道	五股區凌雲路2段62號之5	02-2291-8751	池府王爺	農9月9日	民國69
集賢里	凌奉宮	道	五股區凌雲路2段27號	0935-642-360	中壇元帥	農2月19日	民國79
集賢里	九龍順天宮	道	五股區凌雲路2段35號之1	02-8295-0830	玄天上帝	農3月3日	民國81
集福里	寶纓禪寺	佛	五股區成泰路4段43號	02-2291-1632	釋迦牟尼佛	農2月19日	民國62
集福里	西方精舍	佛	五股區成泰路4段44號	02-2291-1607	三聖大佛	農2月19日	民國49
集福里	上清宮	道	五股區成泰路4段43-1號	02-2291-2961	天上聖母	農3月23日	民國56
集福里	陀靈寺	道	五股區孝義路48號	02-2291-3816	地藏王菩薩	農7月15日	民國51年
成德里	集福宮福德爺	道	五股區天乙路14號	02-2291-1151	福德正神	農8月8日	日據

資料來源：五股區公所民政災防課。

表7-1 新北市五股區神壇、寺廟、財團法人寺廟一覽表(續1)

中華民國108年底

里別	神壇、寺廟、財團法人寺廟名稱	教別	地 址	電 話	奉祀主神	祭典日期	建立日期
成州里	西雲寺	佛	五股區西雲路185巷3號	02-2291-4392	觀音佛祖	農10月15日	西元1768
成泰里	洲子芳洲祠	道	五股區西雲路12巷1號之1	02-2292-1797	福德正神	農8月8日	民國66
成泰里	聚福宮	道	五股區御史路134號	02-2293-3865	福德正神	農8月8日	民國40
興珍里	福興宮	道	五股區中興路1段151巷4號	02-2988-7412	福德正神	農8月8日	民國65
興珍里	五股玄天宮	道	五股區中興路2段9巷8號	02-2988-5178	玄天上帝	農3月3日	民國62
更寮里	福安宮	道	五股區更洲路47號-1	02-2988-7320	福德正神	農1月16日	民國2
六福里	五股仙佛寺	佛	五股區民義路1段220巷17之15號	02-8295-2117	觀世音菩薩	農2月19日	民國89
六福里	五股玄女宮	道	五股區民義路1段220巷21號	02-2291-4610	九天玄女	農2月15日	民國57
六福里	崑崙道堂	道	五股區五福路68巷7弄1號	02-2292-0311	王老先師	農11月28日	民國70
民義里	五股聖天宮	道	五股區民義路1段51號	02-2293-2438	天上聖母	農3月23日	民國32
民義里	龍鳳巖	道	五股區民義路1段107巷23號	02-2291-3964	顯應祖師	農8月8日	民國48
民義里	朝聖宮	道	五股區民義路1段115號	02-2292-1533	道德天尊	農6月19日	民國39
民義里	台北五股坑朝天府	道	五股區民義路1段255號之12	02-2291-7458	北府五王	農5月16日	民國87
五龍里	龍雲宮	道	五股區民義路2段22巷19弄21號之1	02-2293-5678	天上聖母	農3月23日	民國80
五龍里	智光禪寺	佛	五股區民義路2段21號	02-2292-2069	釋迦牟尼佛	農4月8日	民國62

資料來源：五股區公所民政災防課。

表7-1 新北市五股區神壇、寺廟、財團法人寺廟一覽表 (續完)

中華民國108年底

里別	神壇、寺廟、財團法人寺廟名稱	教別	地 址	電 話	奉祀主神	祭典日期	建立日期
五龍里	仙台山五股北極殿	道	五股區民義路2段37號之6	02-2291-0942	玄天上帝	農3月3日	民國80
五龍里	妙僊山聖慈宮	道	五股區民義路2段37號之34	02-2293-1729	瑤池金母	農7月18日	民國80
五龍里	五股佛山承願寺	佛	五股區民義路2段37號之66	02-2293-0393	準提菩薩	農3月5日	民國81
五龍里	靜心院	道	五股區民義路2段37號之58	02-2292-4431	關聖帝君	農6月24日	民國89
五龍里	三重安北宮	道	五股區民義路2段52巷27號	02-2292-3726	吳府千歲	農9月15日	民國80年
德音里	海龍宮	道	五股區成泰路1段189巷臨41號	02-2293-2276	圓通自在天尊	農6月19日	民國40
德音里	裕昌宮	道	五股區成泰路1段235號	02-2292-5679	福德正神	農1月4日	民國54
德泰里	佑明宮	道	五股區成泰路1段7巷26弄臨1號	02-2909-7718	廣澤尊王	農8月23日	民國76年
福德里	助順將軍廟	道	五股區登林路108號	02-2292-7900	助順將軍	農10月3日	民國57
成泰里	洲子洋福德祠	道	五股區芳洲八路78號	02-2295-3166	福德正神	農3月3日	民國92年
成泰里	新北市五股賀聖宮	道	五股區新五路3段1號	02-8295-5993	玄天上帝	農2月2日	民國106年

資料來源：五股區公所民政災防課。

表7-2 新北市五股區聚會所、財團法人教會一覽表

中華民國108年底

里別	聚會所、財團法人教會名稱	教別	地 址	電 話	建立日期
福德里	財團法人臺灣省臺北縣基督教會福音堂	基督	新北市五股區登林路64之3號	2292-8143	68.02.28
民義里	財團法人新北市基督徒五股禮拜堂	基督	新北市五股區民義路1段161之13號	2291-4515	78.07.14
五股里	財團法人新北市召會五股會所	基督	新北市五股區成泰路1段189巷16號7樓	2292-1875	93.08.17

資料來源：五股區公所民政災防課。

表7-3 新北市五股區宗教團體興辦公益慈善及社會教化事業概況

1.寺廟(含財團法人)

單位：個

年底別 及 宗教別	醫療機構		文教機構							
	醫院數	診所數	大學數	專科 學校數	中學數	職校數	小學數	幼兒 園數	圖書閱 覽室數	其他
民國100年底	-	-	-	-	-	-	-	-	2	-
民國101年底	-	-	-	-	-	-	-	-	-	-
民國102年底	-	-	-	-	-	-	-	-	-	2
民國103年底	-	-	-	-	-	-	-	-	-	-
民國104年底	-	-	-	-	-	-	-	-	-	-
民國105年底	-	-	-	-	-	-	-	-	-	-
民國106年底	-	-	-	-	-	-	-	-	-	-
民國107年底	-	-	-	-	-	-	-	-	-	-
民國108年底	-	-	-	-	-	-	-	-	-	-
佛 教	-	-	-	-	-	-	-	-	-	-
道 教	-	-	-	-	-	-	-	-	-	-
三一(夏)教	-	-	-	-	-	-	-	-	-	-
理 教	-	-	-	-	-	-	-	-	-	-
一 貫 道	-	-	-	-	-	-	-	-	-	-
先天救教	-	-	-	-	-	-	-	-	-	-
天德聖教	-	-	-	-	-	-	-	-	-	-
軒 轅 教	-	-	-	-	-	-	-	-	-	-
天 帝 教	-	-	-	-	-	-	-	-	-	-
彌勒大道	-	-	-	-	-	-	-	-	-	-
天 道	-	-	-	-	-	-	-	-	-	-
其 他	-	-	-	-	-	-	-	-	-	-

資料來源：五股區公所民政防災課。

表7-3 新北市五股區宗教團體興辦公益慈善及社會教化事業概況(續1)

1.寺廟(含財團法人)

單位：個

年底別 及 宗教別	公益慈善事業						
	養老院數	身心障礙 教養院數	青少年 輔導院數	福利 基金會數	學生宿舍 處數	技藝研習 處數	社會服務 中心數
民國100年底	-	-	-	3	-	-	-
民國101年底	-	-	-	4	-	-	-
民國102年底	-	-	-	-	3	-	-
民國103年底	-	-	-	2	-	-	2
民國104年底	-	-	-	4	-	-	4
民國105年底	-	-	-	-	-	-	-
民國106年底	-	-	-	-	-	-	6
民國107年底	-	-	-	-	-	-	5
民國108年底	-	-	-	-	-	-	-
佛 教	-	-	-	-	-	-	-
道 教	-	-	-	-	-	-	-
三一(夏)教	-	-	-	-	-	-	-
理 教	-	-	-	-	-	-	-
一 貫 道	-	-	-	-	-	-	-
先天救教	-	-	-	-	-	-	-
天德聖教	-	-	-	-	-	-	-
軒 轅 教	-	-	-	-	-	-	-
天 帝 教	-	-	-	-	-	-	-
彌勒大道	-	-	-	-	-	-	-
天 道	-	-	-	-	-	-	-
其 他	-	-	-	-	-	-	-

資料來源：五股區公所民政災防課。

表7-3 新北市五股區宗教團體興辦公益慈善及社會教化事業概況(續2)

2.教堂(含財團法人)

單位：個

年底別 及 宗教別	醫療機構		文教機構							
	醫院數	診所數	大學數	專科 學校數	中學數	職校數	小學數	幼兒 園數	圖書閱 覽室數	其他
民國100年底	-	-	-	-	-	-	-	-	-	-
民國101年底	-	-	-	-	-	-	-	-	-	-
民國102年底	-	-	-	-	-	-	-	-	-	-
民國103年底	-	-	-	-	-	-	-	-	-	-
民國104年底	-	-	-	-	-	-	-	-	-	-
民國105年底	-	-	-	-	-	-	-	-	-	-
民國106年底	-	-	-	-	-	-	-	-	-	-
民國107年底	-	-	-	-	-	-	-	-	-	-
民國108年底	-	-	-	-	-	-	-	-	-	-
猶太教	-	-	-	-	-	-	-	-	-	-
天主教	-	-	-	-	-	-	-	-	-	-
基督教	-	-	-	-	-	-	-	-	-	-
伊斯蘭教	-	-	-	-	-	-	-	-	-	-
東正教	-	-	-	-	-	-	-	-	-	-
巴哈伊教	-	-	-	-	-	-	-	-	-	-
摩門教	-	-	-	-	-	-	-	-	-	-
真光教團	-	-	-	-	-	-	-	-	-	-
天理教	-	-	-	-	-	-	-	-	-	-
巴哈伊教	-	-	-	-	-	-	-	-	-	-
統一教	-	-	-	-	-	-	-	-	-	-
山達基	-	-	-	-	-	-	-	-	-	-
真光教團	-	-	-	-	-	-	-	-	-	-
其他	-	-	-	-	-	-	-	-	-	-

資料來源：五股區公所民政防災課。

表7-3 新北市五股區宗教團體興辦公益慈善及社會教化事業概況 (續完)

2.教堂 (含財團法人)

單位：個

年底別 及 宗教別	公益慈善事業						
	養老院數	身心障礙 教養院數	青少年 輔導院數	福利 基金會數	學生宿舍 處數	技藝研習 處數	社會服務 中心數
民國100年底	-	-	-	-	-	-	-
民國101年底	-	-	-	2	-	-	-
民國102年底	-	-	-	-	-	-	-
民國103年底	-	-	-	-	-	-	-
民國104年底	-	-	-	-	-	-	-
民國105年底	-	-	-	-	-	-	-
民國106年底	-	-	-	-	-	-	1
民國107年底	-	-	-	-	-	-	1
民國108年底	-	-	-	-	-	-	-
猶太教	-	-	-	-	-	-	-
天主教	-	-	-	-	-	-	-
基督教	-	-	-	-	-	-	-
伊斯蘭教	-	-	-	-	-	-	-
東正教	-	-	-	-	-	-	-
巴哈伊教	-	-	-	-	-	-	-
摩門教	-	-	-	-	-	-	-
真光教團	-	-	-	-	-	-	-
天理教	-	-	-	-	-	-	-
巴哈伊教	-	-	-	-	-	-	-
統一教	-	-	-	-	-	-	-
山達基	-	-	-	-	-	-	-
真光教團	-	-	-	-	-	-	-
其他	-	-	-	-	-	-	-

資料來源：五股區公所民政災防課。

刊名：新北市五股區 108 年區政統計年報

編印：新北市五股區公所

出版：新北市五股區公所

出版日期：中華民國 109 年 7 月

創刊年月：中華民國 109 年 7 月

刊期頻率：年刊

本刊同時登載於五股區公所網站

網站為 <http://www.wugu.ntpc.gov.tw/>

依著作權法第 9 條規定，法律、命令不受著作權法保護，

任何人本得自由利用，歡迎各界廣為利用。