

目次

目次	I
表目次	II、III
壹、一般概況	1~ 8
貳、行政	9~16
參、民政	17~26
肆、社會	27~36
伍、經建	37~42
陸、兵役	43~44
柒、人文	45~49

表目次

表 1-1	新北市五股區已登記公私有土地筆數面積	4
表 1-2	新北市五股區各里鄰戶口數	5
表 1-3	新北市五股區現住人口之年齡分配	6
表 1-4	新北市五股區現住人口之教育程度	6
表 1-5	新北市五股區現住人口之婚姻狀況	7
表 2-1	新北市五股區公所組織系統表	9
表 2-2	新北市五股區公所編制及現有員額	10
表 2-3	新北市五股區公所現有職員人數-按教育程度分	11
表 2-4	新北市五股區公所現有職員人數-按考試及格別分	12
表 2-5	新北市五股區公所現有職員人數-按年齡分	13
表 2-6	新北市五股區公所經費預決算數額-按工作計畫別分	14
表 2-7	新北市五股區公所經費預決算數額-按用途別科目分	15
表 2-8	新北市五股區調解業務概況表	16
表 3-1	新北市五股區里長選舉概況	17
表 3-2	新北市五股區鄰長遴聘概況	18
表 3-3	新北市五股區里民大會出席情形及建議案件數	19
表 3-4	新北市五股區改善市容查報有關案件執行情形	20
表 3-5	新北市五股區鄰長異動概況	21
表 3-6	新北市五股區各級學校一覽表	22~23
表 3-7	新北市五股區體育活動概況	24
表 3-8	新北市五股區維護市容會報決議案件辦理情形	25
表 4-1	新北市五股區社區發展協會會員人數	27
表 4-2	新北市五股區推行社區發展工作成果	28
表 4-3	新北市五股區社會福利及救濟概況	29
表 4-4	新北市五股區輔導市民以工代賑臨時工作概況	30
表 4-5	新北市五股區低收入戶人口	31~32
表 4-6	新北市五股區辦理急難救助概況	33
表 4-7	新北市五股區遭受災害救助情形	34
表 4-8	新北市五股區身心障礙人口一覽表	35
表 5-1	新北市五股區鄰里工程施工概況	37~38
表 5-2	新北市五股區鄰里公園概況	39
表 5-3	新北市五股區耕地面積及農業戶口	40
表 5-4	新北市五股區米穀種植面積及產量	40
表 5-5	新北市五股區園藝作物種植面積及產量	41

表 5-6	新北市五股區普通及特種作物種植面積及產量·····	42
表 5-7	新北市五股區家畜家禽頭數·····	42
表 6-1	新北市五股區服兵役役男列級家屬各項慰、補助費發放情形·····	43
表 6-2	新北市五股區服兵役役男列級家屬安家生活扶助費發放情形·····	44
表 7-1	新北市五股區神壇、寺廟、財團法人寺廟一覽表·····	45~47
表 7-2	新北市五股區聚會所、財團法人教會一覽表·····	48
表 7-3	新北市五股區宗教團體興辦公益慈善及社會教化事業概況·····	49

壹、一般概況

一、境界與地勢

本區位於台灣島北部地區，台北盆地西部，今新北市西北端，與台北市毗鄰，東接蘆洲區，西連林口區，南接泰山區，北以觀音山山頂為界與八里區為鄰，東南與三重、新莊二區相接，東北則以淡水河為天然界線與台北市北投、關渡相隔，本區的四極分別是：

極東：約位在東經 $121^{\circ} 27' 49''$ ，北緯 $25^{\circ} 04' 32''$ ，本區與珍里與蘆洲區、三重區交界處。

極西：約位在東經 $121^{\circ} 23' 31''$ ，北緯 $25^{\circ} 06' 46''$ ，本區五龍里林口台地與林口區交界處。

極南：約位在東經 $121^{\circ} 26' 23''$ ，北緯 $25^{\circ} 02' 37''$ ，本區與珍里五股工業區與泰山區、新莊區交界處。

極北：約位在東經 $121^{\circ} 25' 07''$ ，北緯 $25^{\circ} 08' 12''$ ，本區觀音里觀音山頂與八里區交界處。

全區東西寬約三·一五公里，南北長約四·一五公里，土地總面積三四·八六三二平方公里，占新北市土地總面積二〇五二·五七平方公里之百分之一·七〇，按新北市各區土地面積大小順序排列為第十八順位。五股地區以成泰路為界，東南部為沖積平原區(包括洲子洋更寮平原及溫子圳沼澤區)，為台北盆地西北部低窪帶，西面近三分之二為山地、台地或丘陵，包括北部觀音山區極西部林口台地區，地勢高坡地度大，與平原區成鮮明對比。

二、地質

本區地形主要由山地(二百公尺以上)、台地(五十至二百公尺)、平原(零至五十公尺)等所構成，包括：

北部觀音山區、西部林口台地區以及東南部之台北盆地西北部沖積平原區和塹子川沼澤區，地形由南向北成帶狀綿延，山區平均坡降約百分之二點七五，平地部份西向東坡降約為五百分之一，南北向約二千分之一，整體呈現出複雜萬狀、變化多端的地形特色。

三、地方沿革

前清康熙二十二年（公元一六八三年）臺灣歸清之版圖，翌年設置戍兵，乾隆三十二年（公元一七六七年）初，設至八里坌巡檢，五股坑區、八里坌、貴子坑區等隸屬巡檢管轄。清光緒二十年，中日甲午戰役失利，兩國訂立馬關條約，臺灣遂為日人據，翌年六月（民國前十七年）日人施行地方官判，臺北縣置支廳、五股隸屬滬尾（淡水）辦務署，西元一九〇一年（民國前十一年）全島施行州、郡、街、庄制度，本鄉屬臺北州新莊郡，後因擴大行政區域，及併更寮，新塭二庄俗稱五股庄，民國三十四年臺灣光復後正名為五股鄉，民國九十九年十二月二十五日起改制為區現稱新北市五股區；目前共轄興珍、更寮、集福、集賢、觀音、成德、成州、成功、成泰、五龍、五福、六福、五股、德音、德泰、水碓、陸一、福德、貿商等二十區。

四、水系

五股區位於淡水河左岸境內河川多發源於觀音山區林口台地區由西向東注入淡水河溫子圳，屬於淡水河系支流溫子圳流域。

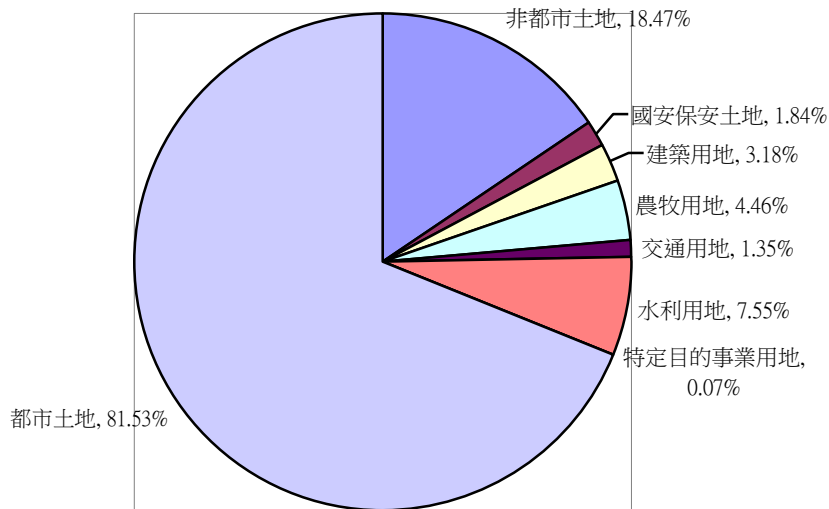
1. 溫子圳：為淡水河左岸支流，早期流域從五股、泰山、新莊、至樹林，是五股區至台北艋舺主要河道，現河道已經消失。
2. 觀音坑溪：源自觀音山北部山觀音山南側的凌雲禪寺附近，向東南流入台北盆地後，轉向東注入淡水河。觀音坑溪原本注入淡水河的另一支流塭子川，後因拓寬淡水河道工程而炸毀獅子頭隘口，即變成現況之各自注入淡水河。
3. 五股坑溪：屬於淡水河水系，為塭子川的支流。分佈於新北市五股區，其源頭位於觀音山西南側，小坪頂附近，向東南流入台北盆地後，注入塭子川。
4. 水碓窠溪：源自林口台地西側山區，在流至中游與大窠坑溪與泰山區界交，下流匯流至溫子圳。
5. 蓬萊坑溪：源自林口台地，德音外寮山區，直接流入溫底平原，再留至溫子圳。

五、土地

載至民國九十九年，以登錄利用之土地面積為 3369.889568 公頃，佔北區土地面積 3486.32 公頃之 96.66%，其中公有佔地 1018.629054 公頃，私有地佔 2217.203389 公頃，公私共有地佔 134.057125 公頃。

本區載至民國九十九年底止已登錄土地使用情形，屬於非都市土地部分共有 622.332744 公頃，佔已登錄土地面積 3369.889568 公頃之 18.47%；國安保安土地部分共有 61.9882 公頃，佔已登錄土地面積 3369.889568 公頃之 1.84%；建築用地部分(包含甲、乙、丙、丁種建築用地)共有 107.32485 公頃，佔已登錄土地面積 3369.889568 公頃之 3.18%；農牧用地部分共有 150.341800 公頃，佔已登錄土地面積 3369.889568 公頃之 4.46%；交通用地部分共有 45.458671 公頃，佔已登錄土地面積 3369.889568 公頃之 1.35%；水利用地部分共有 254.579823 公頃，佔已登錄土地面積 3369.889568 公頃之 7.55%；特定目的事業用地部分共有 2.2385 公頃，佔已登錄土地面積 3369.889568 公頃之 0.066%；都市土地部分共有 2747.556824 公頃，佔已登錄土地面積 3369.889568 公頃之 81.53%。

已登錄土地面積分析圖



1-1 五股區已登記公私有土地筆數面積

中華民國 99 年底

面積單位：公頃

公私有別 項 目	已登記土地面積 (公頃)	已登記土地筆數(筆)
總 計	622. 332644	23838
公 有	394. 742851	6082
私 有	217. 026952	1459
公 私 共 有	10. 56941	535

資料來源：新北市新莊地政事務所

1-2 五股區各里鄰戶口數

中華民國 99 年底

里 別	鄰 數 (鄰)	戶 數 (戶)	人 口 數 (人)		
			合 計	男	女
總 計	515	27,351	79,958	40,570	39,388
五福里	23	1253	3,894	2002	1892
五股里	28	1680	4,600	2334	2266
五龍里	17	489	1,662	904	758
六福里	23	1338	3,846	1913	1933
德泰里	22	1644	4,657	2261	2396
德音里	30	1906	5,507	2736	2771
成功里	34	1902	5,560	2870	2690
成州里	27	1949	5,948	3013	2935
成德里	23	976	3,054	1545	1509
成泰里	34	1665	4,887	2509	2378
更寮里	11	474	1,397	725	672
民義里	23	1149	3,463	1753	1710
水碓里	36	2636	7,953	3980	3973
福德里	19	1194	3,233	1648	1585
興珍里	40	1682	5,363	2794	2569
觀音里	17	544	1,609	876	733
貿商里	25	1227	3,176	1594	1582
陸一里	35	899	2,193	1112	1081
集福里	26	1414	3,832	1927	1905
集賢里	22	1330	4,124	2074	2050

資料來源：本區戶政事務所

1-3 五股區現住人口之年齡分配

中華民國 99 年底

單位：人

性別	總計	0~4歲	5~9歲	10~14歲	15~19歲	20~24歲	25~29歲	30~34歲	35~39歲	40~44歲	45~49歲	50~54歲	55~59歲	60~64歲	65歲以上
總計	79,958	3,434	4,294	5,616	6,383	5,832	6,775	7,220	6,452	7,107	7,258	5,956	4,791	2,799	6,041
男	40,570	1,795	2,272	2,859	3,329	3,026	3,468	3,619	3,323	3,561	3,669	2,947	2,356	1,352	2,994
女	39,388	1,639	2,022	2,757	3,054	2,806	3,307	3,601	3,129	3,546	3,589	3,009	2,435	1,447	3,047

資料來源：本區戶政事務所

1-4 五股區現住人口之教育程度

中華民國 99 年底

單位：人

性別	總計	15歲以上											未滿15歲
		合計	博士	研究所	大學	專科	高中	高職	初中	小學	自修	不識字	
總計	79,958	66,614	54	1,562	11,247	8,038	6,630	17,246	11,597	9,281	169	790	13,344
男	40,570	33,644	33	977	5,678	4,193	3,667	8,842	6,285	3,826	41	102	6,926
女	39,388	32,970	21	585	5,569	3,845	2,963	8,404	5,312	5,455	128	688	6,418

資料來源：本區戶政事務所

(http://www.wugu.ris.ntpc.gov.tw/web66/_file/1186/upload/selfpage/pop_sta8.xls)

1-5 五股區現住人口之婚姻狀況

中華民國 99 年

單位：人

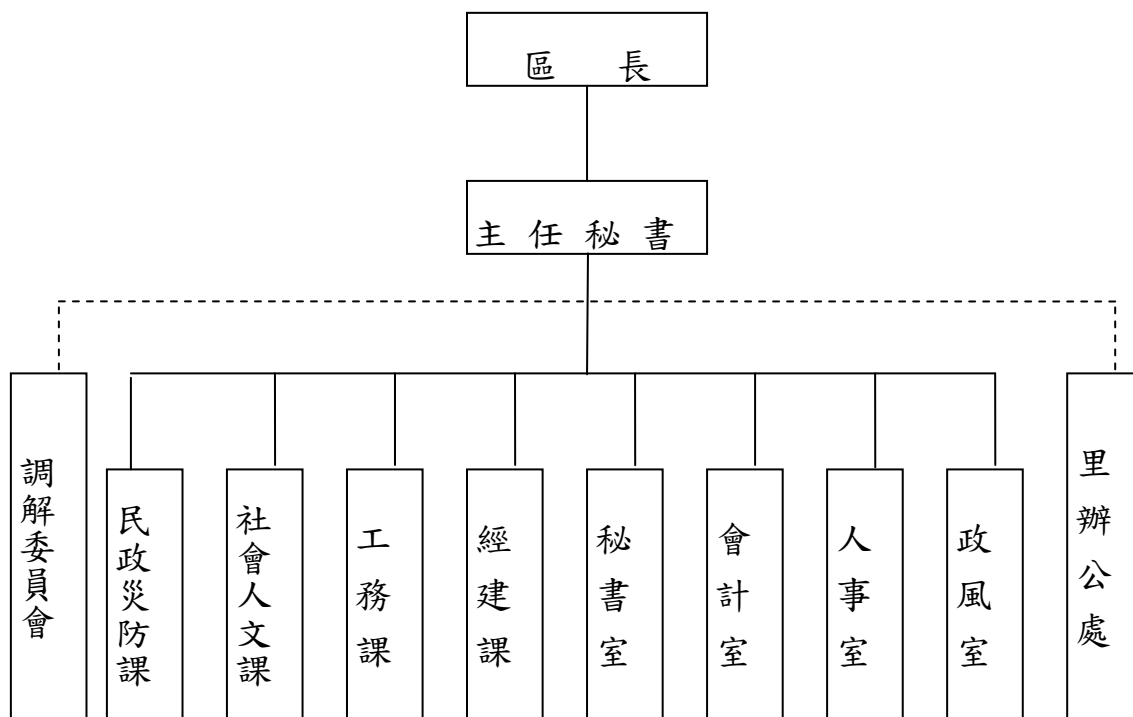
性別	總計	15 歲 以 上					未 滿 15 歲				
		合 計	未 婚	有 配 偶	離 婚	喪 偶	合 計	未 婚	有 配 偶	離 婚	喪 偶
總計	79,958	66,614	63,713	1,860	940	101	13,344	13,344	無此資料	無此資料	無此資料
男	40,570	33,644	32,210	930	470	34	6,926	6,926	無此資料	無此資料	無此資料
女	39,388	32,970	31,503	930	470	67	6,418	6,418	無此資料	無此資料	無此資料

資料來源：本區戶政事務所

本
頁
空
白

2-1 五股區公所組織系統表

中華民國 99 年底



資料來源:本區公所人事室

2-2 五股區公所編制及現有員額

中華民國 99 年底

單位：人

職稱別	職等	合計		民政災防課		社會人文課		工務課		經建課		秘書室 ⁽²⁾		會計室		人事室		政風室	
		編制	現有	編制	現有	編制	現有	編制	現有	編制	現有	編制	現有	編制	現有	編制	現有	編制	現有
總計	--	49	46	16	15	7	6	5	5	5	4	10	10	3	3	2	2	1	1
區長		1	1	-	-	-	-	-	-	-	-	1	1	-	-	-	-	-	-
副區長		-	-	-	-	-	-	-	-	-	-	-	-	-	-	-	-	-	-
主任秘書		1	1	-	-	-	-	-	-	-	-	1	1	-	-	-	-	-	-
調解會秘書		-	-	-	-	-	-	-	-	-	-	-	-	-	-	-	-	-	-
秘書		1	1	-	-	-	-	-	-	-	-	1	1	-	-	-	-	-	-
視導		1	1	-	-	-	-	-	-	-	-	1	1	-	-	-	-	-	-
課長(室主任)		8	8	1	1	1	1	1	1	1	1	1	1	1	1	1	1	1	1
技士		4	4	-	-	-	-	3	3	1	1	-	-	-	-	-	-	-	-
課員(佐助理員)		18	17	5	5	5	5	-	-	2	1	3	3	2	2	1	1	-	-
技佐		1	1	-	-	-	-	1	1	-	-	-	-	-	-	-	-	-	-
辦事員		4	2	1	-	1	-	-	-	1	1	1	1	-	-	-	-	-	-
書記(雇員)		2	2	1	1	-	-	-	-	-	-	1	1	-	-	-	-	-	-
里幹事		8	8	8	8	-	-	-	-	-	-	-	-	-	-	-	-	-	-
其他		-	-	-	-	-	-	-	-	-	-	-	-	-	-	-	-	-	-

資料來源：本區公所人事室

2-3 五股區公所現有職員人數-按教育程度分

中華民國 99 年底

單位：人

項目別	總計	研 究 所			大學畢業	專科畢業	高中(職) 畢業	國(初) 中以下
		合計	博 士	碩 士				
總 計	46	4	-	4	26	10	6	-
男	25	3	-	3	13	6	3	-
女	21	1	-	1	13	4	3	-
政 務 人 員	-	-	-	-	-	-	-	-
男	-	-	-	-	-	-	-	-
女	-	-	-	-	-	-	-	-
民選機關首長	-	-	-	-	-	-	-	-
男	-	-	-	-	-	-	-	-
女	-	-	-	-	-	-	-	-
簡薦委任(派) 人員(含雇員)	46	4	-	4	26	10	6	-
簡 任 (派)	1	-	-	-	-	-	1	-
男	1	-	-	-	-	-	1	-
女	-	-	-	-	-	-	-	-
薦 任 (派)	23	3	-	3	12	5	3	-
男	14	2	-	2	8	3	1	-
女	9	1	-	1	4	2	2	-
委 任 (派)	22	1	-	1	14	5	2	-
男	10	1	-	1	5	3	1	-
女	12	-	-	-	9	2	1	-
聘 任	-	-	-	-	-	-	-	-
男	-	-	-	-	-	-	-	-
女	-	-	-	-	-	-	-	-
醫 事 人 員	-	-	-	-	-	-	-	-
男	-	-	-	-	-	-	-	-
女	-	-	-	-	-	-	-	-
雇 員	-	-	-	-	-	-	-	-
男	-	-	-	-	-	-	-	-
女	-	-	-	-	-	-	-	-

資料來源：本區公所人事室

2-4 新北市五股區公所現有職員人數—按考試及格別分⁽¹⁾

中華民國 99 年底

單位：人

項 目 別	總 計	考 試 及 格 種 類 ⁽²⁾							依 其 他 法 令 進 用
		合 計	高 等 考 試	普 通 考 試	初 等 考 試	特 種 考 試	升 等 考 試	其 他 考 試	
總 計	46	42	3	6	1	24	7	1	4
男	25	22	1	2	-	15	3	1	3
女	21	20	2	4	1	9	4	-	1
簡薦委任(派)人員(含雇員)	46	42	3	6	1	24	7	1	4
簡 任 (派)	1	-	-	-	-	-	-	-	1
男	1	-	-	-	-	-	-	-	1
女	-	-	-	-	-	-	-	-	-
薦 任 (派)	23	22	2	1	-	13	6	-	1
男	14	13	1	-	-	9	3	-	1
女	9	9	1	1	-	4	3	-	-
委 任 (派)	22	20	1	5	1	11	1	1	2
男	10	9	-	2	-	6	-	1	1
女	12	11	1	3	1	5	1	-	1

資料來源：本區公所人事室

附 註：(1)請依人事處行政機關人事業務查報表資料填報。

(2)考試係指應考選機關舉辦之各類考試及格並取得及格證書者，無考試及格資格者，請填「依其他法令進用」欄。

2-5 五股區公所現有職員人數—按年齡分

中華民國 99 年底

單位：人

項目別	總計	25-29 歲	30-34 歲	35-39 歲	40-44 歲	45-49 歲	50-54 歲	55-59 歲
總計	46	3	10	9	7	9	7	1
男	25	1	5	5	2	6	5	1
女	21	2	5	4	5	3	2	0
政務人員	0	0	0	0	0	0	0	0
男	0	0	0	0	0	0	0	0
女	0	0	0	0	0	0	0	0
簡薦委任 (派)人員 (含雇員)	46	3	10	9	7	9	7	1
簡任(派)	1	0	0	0	0	0	1	0
男	1	0	0	0	0	0	1	0
女	0	0	0	0	0	0	0	0
薦任(派)	23	0	3	5	3	7	4	1
男	14	0	2	3	1	5	2	1
女	9	0	1	2	2	2	2	0
委任(派)	22	3	7	4	4	2	2	0
男	10	1	3	2	1	1	2	0
女	12	2	4	2	3	1	0	0

資料來源：本區公所人事室

2-6 五股區公所經費預決算數額--按工作計畫別分

中華民國 99 年度

單位：元

科目	本年度 預算數 (99 年 度)	上 年 度 (98 年 度)		本年度與上年度 預算比較	
		預 算 數	決 算 數	增 減 數	增減率 (%)
總計	907,049,164	897,452,036	802,626,443	9,597,128	1.06%
一般行政	525,008,188	518,378,890	430,493,949	6,629,298	1.26%
行政管理	525,008,188	518,378,890	430,493,949	6,629,298	1.26%
區政業務	23,380,000	26,213,000	20,615,985	-2,833,000	-12.12%
區政管理	23,380,000	26,213,000	20,615,985	-2,833,000	-12.12%
建築及設備	240,537,507	262,117,877	258,434,367	-21,580,370	-8.97%
營建工程	-	-	-	-	0.00%
交通及運輸 設備	-	-	-	-	0.00%
其他設備	240,537,507	262,117,877	258,434,367	- 21,580,370	-8.97%
道路橋樑工 程	117,123,469	89,742,269	93,082,142	27,381,200	23.38%
道路及橋樑 工程	117,123,469	89,742,269	93,082,142	27,381,200	23.38%
公園綠化及 風景區工程	-	-	-	-	0.00%
公園及綠化 工程	-	-	-	-	0.00%
第一預備金	1,000,000	1,000,000	-	-	0.00%
第一預備金	1,000,000	1,000,000	-	-	0.00%

資料來源：本區公所 98 年單位決算及 99 年 12 月會計月報

2-7 新北市五股區公所經費預決算數額--按用途別科目分

中華民國 99 年度

單位：元

科 目	本 年 度 預 算 數 (99 年 度)	上 年 度 (98 年 度)		本 年 度 與 上 年 度 預 算 比 較	
		預 算 數	決 算 數	增 減 數	增 減 率 (%)
總 計	922,549,164	909,452,036	802,626,443	13,097,128	1.42%
人事費	147,306,000	143,170,000	127,380,751	4,136,000	2.81%
業務費	306,430,596	298,781,029	252,379,467	7,649,567	2.50%
獎補助及損失 (經常門)	77,524,592	82,556,601	71,349,716	-5,032,009	-6.49%
債務費	-	0	0	-	0.00%
預備金	16,500,000	13,000,000	0	3,500,000	21.21%
設備及投資	353,532,976	355,762,406	337,329,492	-2,229,430	-0.63%
獎補助及損失 (資本門)	21,255,000	16,182,000	14,187,017	5,073,000	23.87%

資料來源：本區公所 98 年單位決算及 99 年 12 月會計月報

2-8 五股區調解業務概況表

中華民國 99 年

單位：件

件數 種類		民 事 案 件								刑 事 案 件							
		合 計	債 務	租 賃	物 權	親 屬	繼 承	商 事	營 建 工 程	其 他	合 計	妨 害 風 化	妨 害 婚 姻 及 家 庭	傷 害 及 毀 棄 損 壞	妨 害 自 由 名 譽 信 用 及 祕 密	竊 盜 及 侵 占 詐 欺	其 他
受 理	合 計	108	15	-	-	1	2	-	-	90	104	-	1	92	1	4	6
	去 年 未 結	-	-	-	-	-	-	-	-	-	-	-	-	-	-	-	-
	新 收	108	15	-	-	1	2	-	-	90	104	-	1	92	1	4	6
調 解 成 立		22	-	-	-	1	-	-	-	21	56	-	-	52	-	3	1
調 解 不 成 立	不 到 場	4	2	-	-	-	-	-	-	2	-	-	-	-	-	-	-
	其 他	24	3	-	-	-	1	-	-	20	19	-	1	14	-	-	4
撤 回 或 駁 回		-	-	-	-	-	-	-	-	-	1	-	-	1	-	-	-
法 院 已 核 定		22	-	-	-	1	-	-	-	21	56	-	-	52	-	3	1
今 年 未 結		58	10	-	-	-	1	-	-	47	28	-	-	25	1	1	1

資料來源：本區公所調解委員會

3-1 五股區里長選舉概況

中華民國 99 年

里 別	選 舉 日 期	選 舉 人 數 (人)	投 票 數 (票)	投 票 率 (%) (投票數/選 舉 人數)*100	候 選 人 數 (人)	當 選 人			
						姓 名	年 齡	性 別	就 職 日 期
總 計		58,712	42,021	71.57%	34				
興珍里	99.11.27	4,215	2,928	69.47%	1	鄭國榮	46	男	99.12.25
更寮里	99.11.27	1,089	824	75.67%	1	陳朝枝	62	男	99.12.25
集福里	99.11.27	2,935	2,205	75.13%	2	葉雲丙	67	男	99.12.25
集賢里	99.11.27	2,943	2,020	68.64%	1	陳文賓	55	男	99.12.25
觀音里	99.11.27	1,252	929	74.20%	1	陳金全	65	男	99.12.25
成州里	99.11.27	4,368	3,104	71.06%	2	陳林益	54	男	99.12.25
成德里	99.11.27	2,303	1,766	76.68%	3	林陳素梅	58	女	99.12.25
成功里	99.11.27	4,040	2,799	69.28%	2	楊水龍	61	男	99.12.25
成泰里	99.11.27	3,505	2,604	74.29%	2	潘明宏	47	男	99.12.25
五龍里	99.11.27	1,229	1,020	82.99%	2	陳燕山	59	男	99.12.25
五福里	99.11.27	2,848	2,071	72.72%	2	張仲文	43	男	99.12.25
六福里	99.11.27	2,690	1,858	69.07%	1	郭嘉模	46	男	99.12.25
五股里	99.11.27	3,373	2,294	68.01%	2	陳義銓	64	男	99.12.25
民義里	99.11.27	2,559	1,862	72.76%	2	陳添福	60	男	99.12.25
德音里	99.11.27	3,916	2,790	71.25%	1	洪金龍	49	男	99.12.25
水碓里	99.11.27	5,667	3,989	70.39%	2	邱江永	54	男	99.12.25
德泰里	99.11.27	3,366	2,416	71.78%	2	陳阿綿	48	女	99.12.25
福德里	99.11.27	2,363	1,473	62.34%	1	吳永村	48	男	99.12.25
貿商里	99.11.27	2,420	1,796	74.21%	2	戴相熙	50	男	99.12.25
陸一里	99.11.27	1,631	1,273	78.05%	2	艾國紹	50	男	99.12.25

資料來源：本區公所民政防災課

3-2 五股區鄰長遴聘概況

中華民國 99 年底

單位：鄰；人

里 別 ⁽¹⁾	里內現有 鄰數	年底鄰長人數			未 遴聘 鄰數	本年異動(解 遴 聘) 鄰 長 數		
		合計	男	女		合計	男	女
總 計	480	478	285	193	2	6	3	3
五龍里	17	17	13	4	-	-	0	0
貿商里	25	25	10	15	-	2	1	1
興珍里	40	40	30	10	-	-	0	0
成泰里	34	34	18	16	-	-	0	0
民義里	23	23	13	10	-	-	0	0
五福里	23	23	12	11	-	-	0	0
五股里	28	28	14	14	-	-	0	0
成德里	23	23	10	13	-	-	0	0
成州里	27	27	17	10	-	-	0	0
成功里	34	34	16	18	-	-	0	0
六福里	23	23	14	9	-	-	0	0
德音里	30	30	12	18	-	-	0	0
德泰里	22	21	9	12	1	1	0	1
福德里	19	18	13	5	1	2	2	0
集賢里	22	22	16	6	-	-	0	0
水碓里	36	36	21	15	-	1	0	1
集福里	26	26	22	4	-	-	0	0
觀音里	17	17	15	2	-	-	0	0
更寮里	11	11	10	1	-	-	0	0

資料來源：本區公所民政災防課

備註：(1)陸一里於 99 年底尚未遴聘鄰長。

3-3 五股區里民大會出席情形及建議案件數

中華民國 99 年

里別	會期時間	轄區總人數	出席里民人數	出席率%	建 議 案 件 (件)												執 行 情 形 (件)				
					合計	民政	財政	建設	教育	工務	社會	警政	衛生	地政	環保	都市發展	自來水	其他	已依案執行	正依案執行	計畫執行
總計																					
無																					

資料來源：本區公所民政災防課

3-4 五股區改善市容查報有關案件執行情形

中華民國 99 年

查報事項	總計	一、	二、	三、	四、	五、	六、	七、	八、	九、	十、
		道路、水溝、下水道、橋樑、河川、堤防等公共設施之損壞事項	公園、綠地、行道樹等之維護、修剪及扶正事項	廢棄物、廢土、水溝、下水道、公廁等清理維護事項	違規廣告、違章物、違章報事	交通號誌、標線之修復及清除廢棄交通號誌事項	門牌、街道巷弄名牌之維護事項	路燈、水電、電信、瓦斯設施之損壞修復事項	競選廣告物之改善、拆除事項	路霸檢舉通報事項	其他有礙市容觀瞻及妨害公共安全事項
總計	6,000	下水道 12 處 水溝 207 道路 90	-	1,052	1,052	205	門牌 65 街道巷弄牌 148	1,200	40	2	-
查報	-	-	-	-	-	-	-	-	-	-	-
收件	1,072	-	-	526	526	-	-	-	20	-	-
移文	-	-	-	-	-	-	-	-	-	-	-
短期計畫	-	-	-	-	-	-	-	-	-	-	-
長期計畫	-	-	-	-	-	-	-	-	-	-	-
無法辦理	-	-	-	-	-	-	-	-	-	-	-
完工	1,927	下水道 12 處 水溝 207 道路 90	-	-	-	205	213	1,200	-	-	-
查驗未通過	-	-	-	-	-	-	-	-	-	-	-
查驗未執行	2	-	-	-	-	-	-	-	-	2	-
結案	2,999	下水道 12 處 水溝 207 道路 90	-	526	526	205	213	1,200	20	-	-

資料來源：本區公所各課室

3-5 五股區鄰長異動概況

中華民國 99 年

單位：鄰；人

月 底 別	現 有 鄰 數	當 月 底 實 有 鄰 長 數	當 月 底 實 有 鄰 長 數 與 現 有 鄰 數 不 符 原 因						當 月 行 政 區 域 調 整 增 加 鄰 數	備 註
			合 計	空 鄰	遷 出 未 補 聘	死 亡 未 補 聘	任 期 屆 滿 未 遴 聘	其 他		
1 月 底	480	480	2	1	1	-	-	-	-	-
2 月 底	480	480	-	-	-	-	-	-	-	-
3 月 底	480	480	-	-	-	-	-	-	-	-
4 月 底	480	479	1	1	-	-	-	-	-	-
5 月 底	480	479	-	-	-	-	-	-	-	-
6 月 底	480	478	1	-	1	-	-	-	-	-
7 月 底	480	478	-	-	-	-	-	-	-	-
8 月 底	480	478	-	-	-	-	-	-	-	-
9 月 底	480	478	-	-	-	-	-	-	-	-
10 月 底	480	478	-	-	-	-	-	-	-	-
11 月 底	480	478	-	-	-	-	-	-	-	-
12 月 底	480	478	-	-	-	-	-	-	-	-

資料來源：本區公所民政災防課

3-6 五股區各級學校(1)一覽表

中華民國 99 年底

學校名稱	現任校長	所在里	地址
五股國中	蔡秀香	五股里	新北市五股區成泰路2段49巷15號
五股國小	符徵富	五股里	新北市五股區成泰路二段49號
德音國小	陳喬木	水碓里	新北市五股區明德路2號
成州國小	紀文進	成州里	新北市五股區成泰路三段493號
更寮國小	謝聖賢	興珍里	新北市五股區四維路2號
五股國民小學 附設幼稚園	-	五股里	新北市五股區五股里1鄰成泰路二段49號
成州國民小學 附設幼稚園	-	成州里	新北市五股區成州里10鄰成泰路三段493號
更寮國民小學 附設幼稚園	-	興珍里	新北市五股區興珍里1鄰四維路2號
德音國民小學 附設幼稚園	-	水碓里	新北市五股區水碓里25鄰明德路2號
私立文愛幼稚園	-	民義里	新北市五股區民義里18鄰民義路一段112號
私立星辰幼稚園	-	成德里	新北市五股區成德里17鄰成泰路三段577巷61號
私立愛兒幼稚園	-	更寮里	新北市五股區更寮里8鄰中興路二段182巷5號

資料來源:本區公所民政災防課

3-6 五股區各級學校(1)一覽表(續完)

中華民國 99 年底

單位：所

設立別	總計	大學	專科	高級職業學校	高級中學	完全中學	國民中學	國民小學	幼稚園
總計	12	-	-	-	-	-	1	4	7
國立	-	-	-	-	-	-	-	-	-
市立	9	-	-	-	-	-	1	4	4
私立	3	-	-	-	-	-	-	-	3

資料來源：本區公所民政災防課

3-7 五股區體育活動概況

中華民國 99 年

活動名稱	本 年			上 年			本年較上年 參加人數增 減百分比(%)
	次 數 (次)	參加 隊數 (隊)	參加 人數 (人)	次 數 (次)	參加 隊數 (隊)	參加 人數 (人)	
本 區		無	體	育	場	地	。

資料來源:本區公所民政災防課

3-8 五股區維護市容會報決議案件辦理情形

中華民國 99 年底

單位：件

項 目	總 計	區 級 單 位				其 他 單 位				
		合 計	A 級 已 依 案 執 行 完 成	B 級 正 依 案 執 行	C 級 計 畫 執 行	D 級 無 法 執 行	合 計	A 級 已 依 案 執 行 完 成	B 級 正 依 案 執 行	C 級 計 畫 執 行
總 計	1,470	1,470	1,470	-	-	-	-	-	-	-
區內違建屢拆屢建之查察處理事項	-	-	-	-	-	-	-	-	-	-
區內環境衛生之整理及公共衛生之改進事項	-	-	-	-	-	-	-	-	-	-
區內違章攤販之取締事項	-	-	-	-	-	-	-	-	-	-
區內市場管理及清潔事項	-	-	-	-	-	-	-	-	-	-
區內路燈、花木及綠地之維護事項	1,235	1,235	1,235	-	-	-	-	-	-	-
區內交通設施(標誌、標線、號誌及單行道等)之建議事項	-	205	205	-	-	-	-	-	-	-
區內街弄巷道及側溝之整修維護及建議事項	-	30	30	-	-	-	-	-	-	-
查報改善市容及增進市民福祉,內容牽涉本區有關單位急待處理事項	-	-	-	-	-	-	-	-	-	-
其他有關區內維護市容事項	-	-	-	-	-	-	-	-	-	-

資料來源：本區公所經建及工務課

本
頁
空
白

4-1 五股區社區發展協會會員人數

中華民國 99 年底

社區名稱	成立時間		所在里	會員 (人)		
	年	月		合計	男	女
總計	--	--	--	3,449	1,252	2,197
五股社區發展協會	83	4	五股里、民義里	282	85	197
五福社區發展協會	84	3	五福里、六福里	208	88	120
五龍社區發展協會	81	11	五龍里	310	153	157
成州社區發展協會	84	11	成州里、成泰里、成功里	380	135	245
成德社區發展協會	83	7	成德里	244	104	140
更新社區發展協會	83	7	更寮里	149	63	86
陸一社區發展協會	82	3	陸一里	276	30	246
貿商社區發展協會	81	11	貿商里	230	50	180
集福社區發展協會	80	10	集福里、集賢里	340	113	227
德音社區發展協會	82	12	德音里、德泰里、水碓里	303	104	199
興珍社區發展協會	82	10	興珍里	478	209	269
觀音社區發展協會	81	12	觀音里	249	118	131

資料來源：本區公所社會人文課

4-2 五股區推行社區發展工作成果

中華民國 99 年

社區發展協會名稱 ⁽¹⁾	社區戶數 (戶)	社區人口數 (人)	參加社區發展協會人數 (人)	現有設置社區生產建設基金 (個)	實際使用經費(元)		
					合計	政府補助款	社區自籌款
總計	27,351	79,899	3,452	9	33,625,355	21,658,469	11,966,866
五股社區發展協會	2829	8063	282	1			
五福社區發展協會	2591	7740	208	1			
五龍社區發展協會	489	1662	313	0			
更新社區發展協會	474	1397	149	1			
興珍社區發展協會	1682	5363	478	1			
成州社區發展協會	5516	16395	380	1			
成德社區發展協會	976	3054	244	0			
貿商社區發展協會	1227	3176	230	1			
集福社區發展協會	2744	7956	340	0			
德音社區發展協會	7380	21291	303	1			
觀音社區發展協會	544	1609	249	1			
陸一社區發展協會	899	2193	276	1			

資料來源：本區公所社會人文課

4-3 五股區社會福利及救濟概況

中華民國 99 年

單位：人次；元

季別	中低收入老人生活津貼	低收入戶喪葬補助		身心障礙者生活補助		身心障礙者托育養護補助		身心障礙者生活輔助器具補助		急難救助	
	申請人次	發放人次	金額	發放人次	金額	發放人次	金額	發放人次	金額	發放人次	金額
總計	1.5倍 76人 2.5倍 15人	6	180,000	995	30,312,000	86	9,573,840	204	1,830,256	263	642,600
第1季 (自1月至3月)	18	1	30,000	260	12,480,000	18	2,689,440	50	428,500	86	293,000
第2季 (自4月至6月)	30	2	60,000	248	8,928,000	24	3,560,400	54	405,000	56	194,000
第3季 (自7月至9月)	23	2	60,000	255	6,120,000	25	2,452,800	52	356,196	46	128,000
第4季 (自10月至12月)	20	1	30,000	232	2,784,000	19	871,200	48	640,560	75	27,600

資料來源：本區公所社會人文課

4-4 五股區輔導市民以工代賑臨時工作概況

中華民國 99 年

月 別	登記人數 (人)	社會局 核配 人數 (人)	符合人數(人)(人次)			實發工作 人數 (人)	實發工作 天數 (天)	實發代賑 金額 (元)
			合計	男	女			
總 計	無此類補助							
1 月								
2 月								
3 月								
4 月								
5 月								
6 月								
7 月								
8 月								
9 月								
10 月								
11 月								
12 月								

資料來源:本區公所社會人文課

4-5 五股區低收入戶人口-按季別分

中華民國 99 年

單位：戶；人

季 底 別	低 收 入 戶											
	總 計		第 0 類		第 1 類		第 2 類		第 3 類		第 4 類	
	戶 數	人 口 數	戶 數	人 口 數	戶 數	人 口 數	戶 數	人 口 數	戶 數	人 口 數	戶 數	人 口 數
第 1 季底 (3 月底)	118	334	0	0	2	2	17	47	99	285	0	0
第 2 季底 (6 月底)	125	352	0	0	2	2	17	47	106	303	0	0
第 3 季底 (9 月底)	132	364	0	0	2	2	17	47	113	315	0	0
第 4 季底 (12 月底)	134	369	0	0	2	2	17	47	115	320	0	0

資料來源：本區公所社會人文課

4-5 五股區低收入戶人口-按里別分(續完)

中華民國 99 年底

單位：戶；人

里 別	低 收 入 戶							
	總 計		第 1 類		第 2 類		第 3 類	
	戶數	人口數	戶數	人口數	戶數	人口數	戶數	人口數
總 計	134	369	2	2	17	46	115	317
興珍里	-	-	-	-	1	1	4	17
更寮里	-	-	-	-	-	-	-	-
集福里	-	-	1	1	-	-	12	34
觀音里	-	-	-	-	-	-	-	-
成州里	-	-	-	-	3	12	10	30
成功里	-	-	-	-	1	5	3	6
五龍里	-	-	-	-	-	-	2	3
五股里	-	-	-	-	-	-	11	28
五福里	-	-	-	-	1	1	9	27
德音里	-	-	-	-	1	3	7	15
貿商里	-	-	-	-	-	-	3	8
德泰里	-	-	-	-	-	-	5	17
成德里	-	-	-	-	3	10	4	7
六福里	-	-	-	-	2	6	5	13
集賢里	-	-	1	1	-	-	12	27
民義里	-	-	-	-	1	1	5	8
成泰里	-	-	-	-	1	4	10	40
水碓里	-	-	-	-	1	1	9	32
福德里	-	-	-	-	2	2	3	9

資料來源：本區公所社會人文課

4-6 五股區辦理急難救助概況

中華民國 99 年

項 目		總 計	死亡無力 殮葬者	遭受意外傷害或 罹患重病致生活 陷於困境者	負家庭主要生計責 任且無法工作致生 活陷於困境者
總 計	救助人次(人次)	263	29	61	173
	救助金額(元)	642,600	91,800	148,200	402,600
第 1 季 (自 1 月 至 3 月)	救助人次(人次)	86	7	14	65
	救助金額(元)	293,000	38,000	43,000	212,000
第 2 季 (自 4 月 至 6 月)	救助人次(人次)	56	4	13	39
	救助金額(元)	194,000	26,000	52,000	116,000
第 3 季 (自 7 月 至 9 月)	救助人次(人次)	46	5	15	26
	救助金額(元)	128,000	19,000	47,000	62,000
第 4 季 (自 10 月至 12 月)	救助人次(人次)	75	13	19	43
	救助金額(元)	27,600	8,800	6,200	12,600

資料來源:本區公所社會人文課

4-7 五股區遭受災害救助情形

中華民國 99 年

災 害 區 域 (里 別)	災 害 種 類	災 害 發 生 日 期 (年/ 月/ 日)	受災人數(人)					住屋毀損安 遷救助		財物受損影響 生計者	救 助 金 額 (元)		
			臨 時 收 容 災 民 數	死 亡 (含 無 名 屍)	失 蹤	重 傷	其 他	戶	人		戶	合 計	現 金
總 計	-	-	-	-	-	-	-	-	-	-	-	-	-
本	-	-	-	-	-	-	-	-	-	-	-	-	-
年	-	-	-	-	-	-	-	-	-	-	-	-	-
度	-	-	-	-	-	-	-	-	-	-	-	-	-
無	-	-	-	-	-	-	-	-	-	-	-	-	-
此	-	-	-	-	-	-	-	-	-	-	-	-	-
情	-	-	-	-	-	-	-	-	-	-	-	-	-
形	-	-	-	-	-	-	-	-	-	-	-	-	-
的	-	-	-	-	-	-	-	-	-	-	-	-	-
補	-	-	-	-	-	-	-	-	-	-	-	-	-
助	-	-	-	-	-	-	-	-	-	-	-	-	-
	-	-	-	-	-	-	-	-	-	-	-	-	-

資料來源:本區公所社會人文課

4-8 五股區身心障礙人口一覽表

中華民國 99 年底

單位：人

類別	總計	視覺障礙	聽覺機能障礙	聲音或語言機能障礙	肢體障礙	智能障礙	多重障礙	重要器官失去功能	顏面損傷	植物人	失智症	自閉症	染色體異常	先天代謝異常	其他先天缺陷	慢性精神病患者	平衡機能障礙	頑性癲癇症	致身心功能障礙者
		中央衛生主管機關認定因罕見疾病而																	
程度	總計	輕度	中度	重度	極重度														
	2,949	107	278	35	1,048	283	322	359	14	18	70	38	-	-	11	338	8	15	5
	1,138	37	154	23	124	117	-	25	12	-	14	17	-	-	2	88	5	15	3
	950	28	81	5	366	99	77	45	2	-	28	15	-	-	3	198	1	-	2
	491	42	43	7	550	49	118	101	-	-	20	6	-	-	5	50	2	-	-
	370	-	-	-	8	18	127	188	-	18	8	-	-	-	1	2	-	-	-

資料來源：本區公所社會人文課

本
頁
空
白

5-1 五股區鄰里工程施工概況

中華民國 99 年

里別	件數 (件)	總工程費 (元)	工 程 名 稱					
			瀝青路面		混凝土路面		瀝青混泥土路面修補	
			數量 (m ²)	工程費 (元)	數量 (m ²)	工程費 (元)	數量 (m ²)	工程費 (元)
總計	206	5544002.72	7098.16	3154933.96	0	0	2100.92	835907.76
興珍里	13	103890.26	-	-	-	-	10.24	4074.26
更寮里	35	208319.88	336.20	144946.24	-	-	73.18	29116.64
集福里	2	6628.00	-	-	-	-	-	-
觀音里	30	1106508.98	702.75	317914.96	-	-	867.63	345210.02
成州里	12	229082.10	273.60	123773.08	-	-	8.00	3183.02
成功里	4	24831.00	-	-	-	-	-	-
五龍里	12	316341.07	678.98	270150.53	-	-	33.66	13392.54
五股里	7	35004.00	-	-	-	-	-	-
五福里	4	36114.00	-	-	-	-	-	-
德音里	11	370267.00	675.94	293762.65	-	-	10.20	4058.35
貿商里	1	1345.00	-	-	-	-	-	-
德泰里	5	43211.50	-	-	-	-	29.44	11713.50
成德里	10	112183.00	-	-	-	-	-	-
六福里	5	1268760.70	2738.25	1238748.70				
集賢里	2	15995.00						
民義里	6	311450.74	315.93	142922.62			168.10	66883.12
成泰里	17	776796.90	415.34	187894.42			823.61	327695.48
水碓里	19	488930.78	961.17	434820.76			72.06	28671.02
福德里	11	86752.81					4.80	1909.81
陸一里	1	1590.00						

5-1 五股區鄰里工程施工概況-續完

中華民國 99 年度

工 程 名 稱					
打除混凝土		新建水溝		整修水溝	
數量 (m ³)	工程費 (元)	數量 (m)	工程費 (元)	數量 (m)	工程費 (元)
5.00	32043.00	13	812846.00	99	708272.00
2	8286			8	91530
				9	34257
				2	6628
		3	398611	4	44773
1	10799	1	40823	8	50504
				4	24831
				6	32798
1	4319			6	30685
				4	36114
		1	42329	6	30117
				1	1345
		1	17014	2	14484
		1	50572	9	61611
				4	30012
1	8639	1	7356	0	0
		1	22975	2	78670
		4	233166	7	28041
				6	25439
				10	84843
				1	1590

資料來源:本區公所工務課

5-2 五股區鄰里公園概況

中華民國 99 年底

公園名稱	所在里別	面積(m ²)	位址	認養情形		園長	認養單位數	認養者性質	備註
				有	否				
水碓觀景公園	水碓里	105,047	五股區水碓路		◎				
石德公園	水碓里	2,117	五股區水碓路		◎				
水碓綠一公園	水碓里	218	五股區水碓五路與登林路交叉		◎				
清智公園	集福里	5,932	五股區孝義路上		◎				
成德人行廣場	成德里	290	五股區成泰路4段		◎				
成州公園	成州里	478	五股區西雲路上		◎				
民義公園	民義里	1,156	五股區五福路上		◎				
成州國小後方小公園	成州里	212	五股區成州國小後方		◎				
綠六公園	成泰里	2660	五股區成泰路二段195巷口		◎				
坑口公園	五股里	1,424	五股區工商路85巷底		◎				
二支郵局對面公園	五股里	402	五股區中興路四段48巷內		◎				
德音兒童休憩公園	德音里	1,216	五股區蓬萊路6巷旁		◎				
朝陽公園	水碓里	580	五股區明德路上		◎				
御史坑溪旁綠地	成泰里	208	五股區御史路上		◎				
洲子洋重劃區內公二	集福里	3643	成泰路四段旁(台64線下)		◎				
洲子洋重劃區內公三	成德里	14957	成泰路三段與成洲一路交岔口		◎				
洲子洋重劃區內公五	成功里	3787	芳洲二路與芳洲五路交岔口		◎				
洲子洋重劃區內兒八	五股里	2,063	新五路與中興路四段交岔		◎				

資料來源:本區公所經建課

5-3 五股區耕地面積及農業戶口

中華民國 99 年底

類 別	耕 地 面 積 (公 頃)					農 戶 數 (戶)						農 家 人 口 (人)						
	合 計	水 田			旱 田	合 計	自 耕 農	半 自 耕 農	佃 農	非 耕 種 農	他 人 委 託 經 營	合 計	自 耕 農	半 自 耕 農	佃 農	非 耕 種 農	他 人 委 託 經 營	
		計	兩 期 作	單 期 作														
				第 1 期 作														第 2 期 作
總 計	226.55	226.55	226.55	-	-	900.17	-	-	-	-	-	-	-	-	-	-	-	

資料來源：本區公所經建課

5-4 五股區米穀種植面積及產量

中華民國 99 年

總 計			梗 稻			硬 秈 稻			梗 糯 稻			秈 糯 稻		
種 植 面 積	產 量	每 公 頃 平 均 產 量	種 植 面 積	產 量	每 公 頃 平 均 產 量	種 植 面 積	產 量	每 公 頃 平 均 產 量	種 植 面 積	產 量	每 公 頃 平 均 產 量	種 植 面 積	產 量	每 公 頃 平 均 產 量
-	-	0	-	-	0	-	-	0	-	-	0	-	-	0
-	-	0	-	-	0	-	-	0	-	-	0	-	-	0

資料來源：本區公所經建課

5-5 五股區園藝作物種植面積及產量

中華民國 99 年

(1) 蔬 菜 類

類 別	根 菜 類		莖 菜 類		葉菜及花菜類		果 菜 類	
	種植面積	產量	種植面積	產量	種植面積	產量	種植面積	產 量
總 計	0.39	7,800	551.50	2,536,900	63.72	754,360	0.90	9,560

資料來源:本區公所經建課

(2) 果 實 類

類 別	香 蕉		柑 橘		蕃 石 榴		木 瓜		鳳 梨		梨		其 他	
	種 植 面 積	產 量	種 植 面 積	產 量	種 植 面 積	產 量	種 植 面 積	產 量	種 植 面 積	產 量	種 植 面 積	產 量	種 植 面 積	產 量
總 計	0.05	1,400	29.18	358,542	0.70	12,200	0	0	0	0	1.70	28,305	0.67	6,000

資料來源:本區公所經建課

5-6 五股區普通及特種作物種植面積及產量

中華民國 99 年

類別	甘 藷		高 粱		玉 蜀 黍		生食用甘蔗		茶		落花生		香花作物		其 他	
	種植面積	產量	種植面積	產量	種植面積	產量	種植面積	產量	種植面積	產量	種植面積	產量	種植面積	產量	種植面積	產量
總 計	-	-	-	-	-	-	-	-	-	-	-	-	-	-	-	-

資料來源:本區公所經建課

5-7 五股區家畜家禽頭數

中華民國 99 年

單位：頭；隻

類別	家 畜						家 禽				
	牛	馬	豬	羊	鹿	兔	雞	鴨	鵝	火雞	鴿
總 計	-	-	1,752	38	-	-	35,350	-	-	-	-

資料來源:本區公所經建課

6-1 五股區服兵役男列級家屬各項慰、補助費發放情形

中華民國 99 年

月別	總計		生育補助金		喪葬補助金		急難慰助金								健保補助費		醫療補助費	
	件數 (件)	金額 (元)	件數 (件)	金額 (元)	件數 (件)	金額 (元)	農田 流失		房屋 倒塌		房屋 淹水		死亡或 重傷		件數 (件)	金額 (元)	件數 (件)	金額 (元)
							件數 (件)	金額 (元)	件數 (件)	金額 (元)	件數 (件)	金額 (元)	件數 (件)	金額 (元)				
總計	1	2,970	-	-	-	-	-	-	-	-	-	-	-	-	-	-	1	2,970
1月	-	-	-	-	-	-	-	-	-	-	-	-	-	-	-	-	-	-
2月	-	-	-	-	-	-	-	-	-	-	-	-	-	-	-	-	-	-
3月	-	-	-	-	-	-	-	-	-	-	-	-	-	-	-	-	-	-
4月	-	-	-	-	-	-	-	-	-	-	-	-	-	-	-	-	-	-
5月	-	-	-	-	-	-	-	-	-	-	-	-	-	-	-	-	-	-
6月	-	-	-	-	-	-	-	-	-	-	-	-	-	-	-	-	-	-
7月	-	-	-	-	-	-	-	-	-	-	-	-	-	-	-	-	-	-
8月	-	-	-	-	-	-	-	-	-	-	-	-	-	-	-	-	-	-
9月	1	2,970	-	-	-	-	-	-	-	-	-	-	-	-	-	-	1	2,970
10月	-	-	-	-	-	-	-	-	-	-	-	-	-	-	-	-	-	-
11月	-	-	-	-	-	-	-	-	-	-	-	-	-	-	-	-	-	-
12月	-	-	-	-	-	-	-	-	-	-	-	-	-	-	-	-	-	-

資料來源:本區公所民政災防課

6-2 五股區服兵役役男列級家屬安家生活扶助費發放情形

中華民國 99 年

項目 類別	總計			一次安家費			生活扶助金		
	戶數 (戶)	人口數 (人)	金額(元)	戶數 (戶)	人口數 (人)	金額(元)	戶數 (戶)	人口數 (人)	金額 (元)
總計	32	97	732,350	10	36	277,250	22	61	455,100
1月	-	-	-	-	-	-	-	-	-
2月	11	30	196,650	3	9	41,850	8	21	154,800
3月	-	-	-	-	-	-	-	-	-
4月	-	-	-	-	-	-	-	-	-
5月	-	-	-	-	-	-	-	-	-
6月	7	18	126,900	-	-	-	7	18	126,900
7月	-	-	-	-	-	-	-	-	-
8月	-	-	-	-	-	-	-	-	-
9月	10	34	257,100	3	12	83,700	7	22	173,400
10月	2	6	68,000	2	6	68,000	-	-	-
11月	-	-	-	-	-	-	-	-	-
12月	2	9	83,700	2	9	83,700	-	-	-

資料來源：本區公所民政災防課

7-1 五股區神壇、寺廟、財團法人寺廟一覽表

中華民國 99 年底

編號	里別	神壇、寺廟、 財團法人寺廟 名稱	教 別	負責 人 姓名	地 址	電 話	奉祀主神	祭典 日期	建立 日期
1	觀音里	財團法人台灣 省台北縣觀音 山凌雲禪寺	佛	柯寶祝	五股區凌雲路 3 段 116 號	(02) 2291-3771	千千眼觀 世音菩薩	農 2/19	西元 1882
2	觀音里	凌雲寺	佛	楊文雄	五股區凌雲路 3 段 57 號	(02) 2291-2942	觀音佛祖	農 9/13	西元 1739
3	觀音里	觀音山妙雲寺	佛	釋今能	五股區凌雲路 3 段 73 號	(02) 2293-7730	觀音佛祖	農 3/15	西元 1993
4	觀音里	五股靜修寺	佛	蔡鴛鴦	五股區中直路 15 號之 3	(02) 2291-1166	觀世音菩 薩	農 2/19	西元 1991
5	觀音里	九天玄女宮	佛	馬黃敏 婉	五股區中直路崩 山巷 9 號之 1	(02) 2293-3177	九天玄女	農 2/15	西元 1994
6	集賢里	鶴頂天乙寺	道	藍德鑒	五股區天乙路 129 號	(02) 2291-2698	濟公活佛	農 2/22	西元 1963
7	集賢里	五股順天府	道	陳德旺	五股區凌雲路 2 段 62 號之 5	(02) 2291-8751	池府王爺	農 6/18	西元 1990
8	集賢里	凌鳳宮	道	陳進興	五股區凌雲路 2 段 27 號	0935- 642360	中壇元帥	農 9/9	西元 1980
9	觀音里	蓮雲寺	佛	吳張敏 珠	五股區凌雲路 2 段 33 號	(02) 2292-0565	觀世音菩 薩	農 2/19	西元 1990
10	集賢里	九龍順天宮	道	湯明朝	五股區凌雲路 3 段 35 號之 1	(02) 2292-3479	玄天上帝	農 3/3	西元 1992
11	集福里	寶巔禪寺	佛	林美月	五股區成泰路 4 段 43 號	(02) 2291-1632	釋迦牟尼 佛	農 2/19	西元 1973
12	集福里	西方精舍	佛	傅晟箕	五股區成泰路 4 段 44 號	(02) 2291-1607	三聖大佛	農 2/19	西元 1960
13	集福里	上清宮	道	鄭漢騰	五股區成泰路 4 段 45-1 號	(02) 2291-2961	天上聖母	農 3/23	西元 1967
14	集福里	陀靈寺	道	葉雲丙	五股區孝義路 48 號	(02) 2291-3816	地藏王菩 薩	農 7/15	西元 1962

7-1 五股區神壇、寺廟、財團法人寺廟一覽表-續 2

中華民國 99 年底

編號	里別	神壇、寺廟、財團法人寺廟名稱	教別	負責人姓名	地址	電話	奉祀主神	祭典日期	建立日期
15	成德里	福德爺	道	陳當西	五股區天乙路14號	(02) 2291-1151	福德正神	農 8/8	日據
16	成州里	西雲寺	佛	陳坤桐	五股區西雲路185巷3號	(02) 2291-4392	觀音佛祖	農 10/15	西元 1768
17	成泰里	洲子芳洲祠	道	陳塗城	五股區西雲路12巷1號之1	(02) 2292-0501	福德正神	農 8/8	西元 1977
18	成泰里	台北縣五股鄉聚福宮	道	陳榮華	五股區御史路134號	(02) 2293-3865	福德正神	農 8/8	西元 1951
19	興珍里	福興宮	道	張榮松	五股區中興路1段151巷4號	(02) 2988-7412	福德正神	農 8/8	西元 1976
20	興珍里	五股玄天宮	道	蔡金章	五股區中興路2段9巷2號	(02) 2988-5178	玄天上帝	農 3/3	西元 1973
21	更寮里	福安宮	道	陳金元	五股區更洲路47號	(02) 2985-6396	福德正神	農 1/16	西元 1913
22	六福里	五股仙佛寺	佛	陳受堯	五股區民義路1段220巷17之15號	(02) 8295-2117	觀世音菩薩	農 2/19	西元 2000
23	六福里	五股玄女宮	道	李呂年發	五股區民義路1段220巷21號	(02) 2291-4610	九天玄女	農 2/15	西元 1968
24	六福里	崑崙道堂	道	林添福	五股區五福路68巷7弄1號	(02) 2292-0311	王老先師	農 11/28	西元 1981
25	民義里	五股聖天宮	道	李世仁	五股區民義路1段51號	(02) 2291-2438	天上聖母	農 3/23	西元 1943
26	民義里	龍鳳巖	道	林啟清	五股區民義路1段107巷23號	(02) 2291-3964	顯應祖師	農 8/8	西元 1959
27	民義里	朝聖宮	道	周揚品	五股區民義路1段115號	(02) 2292-1533	道德天尊	農 6/19	西元 1950
28	民義里	五股坑朝天宮	道	翁識	五股區民義路1段225號之12	(02) 2291-7458	北府五王	農 5/16	西元 1998

7-1 五股區神壇、寺廟、財團法人寺廟一覽表-續完

中華民國 99 年底

編號	里別	神壇、寺廟、 財團法人寺廟 名稱	教 別	負責 人 姓名	地 址	電 話	奉祀主神	祭典 日期	建立 日期
29	五龍里	龍雲宮	道	張年德	五股區民義路 2 段 22 巷 19 弄 21 號之 1	(02) 2293-5678	天上聖母	農 3/23	西元 1991
30	五龍里	智光禪寺	佛	郭麗菊	五股區民義路 2 段 21 號	(02) 2292-2069	釋迦牟尼 佛	農 4/8	西元 1973
31	五龍里	五股北極殿	道	施勝雄	五股區民義路 2 段 37 號之 6	(02) 2291-0942	玄天上帝	農 3/3	西元 1991
32	五龍里	妙僊山聖慈宮	道	林文錡	五股區民義路 2 段 37 號之 34	(02) 2293-1729	瑤池金母	農 7/18	西元 1991
33	五龍里	五股佛山承願 寺	佛	吳明澄	五股區民義路 2 段 37 號之 66	(02) 2293-1185	準提菩薩	農 3/5	西元 1992
34	五龍里	靜心院	道	陳文雄	五股區民義路 2 段 37 號之 58	(02) 2292-4431	關聖帝君	農 6/24	西元 2000
35	五龍里	三重安北宮	道	李本源	五股區民義路 2 段 52 巷 27 號	(02) 2292-3726	吳府千歲	農 9/15	西元 1991
36	德音里	海龍宮	道	陳林金 玉	五股區成泰路 1 段 189 巷 41 號	(02) 2293-2276	圓通自在 天尊	農 6/19	西元 1951
37	德音里	裕昌宮	道	張清溪	五股區成泰路 1 段 235 號	(02) 2292-5679	福德正神	農 1/4	西元 1965
38	德泰里	佑明宮	道	謝明易	五股區成泰路 1 段 7 巷 26 弄臨 1 號	(02) 2292-8317	廣澤尊王	農 8/23	西元 1987
39	福德里	助順將軍廟	道	楊益男	五股區登林路 108 號	(02) 2292-7900	助順將軍	農 10/3	西元 1968

資料來源：本區公所民政災防課

7-2 五股區聚會所、財團法人教會一覽表

中華民國 99 年底

編號	里別	聚會所、財團法人教會名稱	教別	負責人姓名	地址	電話	建立日期
1	五股里	財團法人台灣省台北縣基督教會福音堂	基督	何培林	五股區登林路 64 之 3 號	(02) 2292-8143	1977.07
2	五股里	財團法人台灣省台北縣基督教五股禮拜堂	基督	王天佑	五股區中興路 4 段 19 號之 1	(02) 2291-4515	1983.07
3	五股里	財團法人台灣省台北縣五股召會聚會所	基督	王建發	五股區工商路 97 號 2 樓	(02) 2292-1875	2004.11
		以下空白					

資料來源：本區公所民政災防課

7-3 五股區宗教團體興辦公益慈善及社會教化事業概況

中華民國 99 年底

單位：所

宗教別	醫療機構		文教機構								公益慈善事業							
	醫院數	診所數	大學數	專科數	中學數	職校數	小學數	幼稚園數	托兒所數	圖書閱覽室數	其他	養老院數	殘障教養院數	青少年輔導院數	福利基金會數	學生宿舍處數	技藝研習處數	社會服務中心數
寺 廟	合計	-	-	-	-	-	-	-	-	2	-	-	-	-	5	-	-	-
	道教	-	-	-	-	-	-	-	-	-	-	-	-	-	3	-	-	-
	佛教	-	-	-	-	-	-	-	-	2	-	-	-	-	2	-	-	-
	理教	-	-	-	-	-	-	-	-	-	-	-	-	-	-	-	-	-
	軒轅教	-	-	-	-	-	-	-	-	-	-	-	-	-	-	-	-	-
	天帝教	-	-	-	-	-	-	-	-	-	-	-	-	-	-	-	-	-
	一貫教	-	-	-	-	-	-	-	-	-	-	-	-	-	-	-	-	-
	天德教	-	-	-	-	-	-	-	-	-	-	-	-	-	-	-	-	-
	儒教	-	-	-	-	-	-	-	-	-	-	-	-	-	-	-	-	-

資料來源：本區公所民政災防課