

# 目次

目次	I
表目次	II、III
壹、一般概況	1~ 4
貳、行政	5~12
參、民政	13~22
肆、社會	23~32
伍、經建	33~38
陸、兵役	39~40
柒、人文	41~48

## 表目次

表 1-1	新北市五股區已登記公私有土地筆數面積	1
表 1-2	新北市五股區各里鄰戶口數	2
表 1-3	新北市五股區現住人口之年齡分配	3
表 1-4	新北市五股區現住人口之教育程度	3
表 1-5	新北市五股區現住人口之婚姻狀況	4
表 2-1	新北市五股區公所組織系統表	5
表 2-2	新北市五股區公所編制及現有員額	6
表 2-3	新北市五股區公所現有職員人數-按教育程度分	7
表 2-4	新北市五股區公所現有職員人數-按考試及格別分	8
表 2-5	新北市五股區公所現有職員人數-按年齡分	9
表 2-6	新北市五股區公所經費預決算數額-按工作計畫別分	10
表 2-7	新北市五股區公所經費預決算數額-按用途別科目分	11
表 2-8	新北市五股區調解業務概況表	12
表 3-1	新北市五股區里長選舉概況	13
表 3-2	新北市五股區鄰長遴聘概況	14
表 3-3	新北市五股區里民大會出席情形及建議案件數	15
表 3-4	新北市五股區改善市容查報有關案件執行情形	16
表 3-5	新北市五股區鄰長異動概況	17
表 3-6	新北市五股區各級學校一覽表	18~19
表 3-7	新北市五股區體育活動概況	20
表 3-8	新北市五股區維護市容會報決議案件辦理情形	21
表 4-1	新北市五股區社區發展協會會員人數	23
表 4-2	新北市五股區推行社區發展工作成果	24
表 4-3	新北市五股區社會福利及救濟概況	25
表 4-4	新北市五股區輔導市民以工代賑臨時工作概況	26
表 4-5	新北市五股區低收入戶人口	27~28
表 4-6	新北市五股區辦理急難救助概況	29
表 4-7	新北市五股區遭受災害救助情形	30
表 4-8	新北市五股區身心障礙人口一覽表	31
表 5-1	新北市五股區鄰里工程施工概況	33
表 5-2	新北市五股區鄰里公園概況	34
表 5-3	新北市五股區耕地面積及農業戶口	35
表 5-4	新北市五股區米穀種植面積及產量	35
表 5-5	新北市五股區園藝作物種植面積及產量	36

表 5-6	新北市五股區普通及特種作物種植面積及產量·····	37
表 5-7	新北市五股區家畜家禽頭數·····	37
表 6-1	新北市五股區服兵役役男列級家屬各項慰、補助費發放情形·····	39
表 6-2	新北市五股區服兵役役男列級家屬安家生活扶助費發放情形·····	40
表 7-1	新北市五股區神壇、寺廟、財團法人寺廟一覽表·····	41~44
表 7-2	新北市五股區聚會所、財團法人教會一覽表·····	45~47
表 7-3	新北市五股區宗教團體興辦公益慈善及社會教化事業概況·····	47

## 壹、一般概況

### 一、本區沿革

根據一紙清乾隆年代的合同，經輔大歷史系教授尹章義研考解讀，證明「五股」地名原是由「五穀坑」陸續演變而來，這份出自乾隆三十八年正月「劉伴郎退還田契字」合同，記載「興直山下外庄五穀坑口」明確的指出五股坑原名為「五穀坑」。「五穀坑」這地名沿用數百年，到了清朝道光、咸豐年間，客家人逐漸外移，閩南人遷入，「五穀坑」即簡化為「五穀坑」再轉音為「五股坑」。

前清康熙二十二年（公元一六八三年）臺灣歸清之版圖，翌年設置戍兵，乾隆三十二年（公元一七六七年）初，設置八里坌巡檢，五股坑區、八里坌、貴子坑區等隸屬巡檢管轄。清光緒二十年，中日甲午戰役失利，兩國訂立馬關條約，臺灣遂為日人據，翌年六月（民國前十七年）日人施行地方官判，臺灣設三縣一廳，臺北縣下轄四支廳，五股之興直堡地區歸台北縣直轄，公元一九零一年（民國前十一年）全島分設二十廳，廳下各置支廳今五股全區境皆隸屬新莊支廳，後因擴大行政區域，及併更寮，新塹二庄俗稱五股庄，民國三十四年臺灣光復後正名為五股鄉，民國九十九年十二月二十五日因應新北市改制升格為五股區。

### 二、本區概況

#### （一）地理與交通

五股之地理位置在新北市西北端，與臺北市毗鄰，東接蘆洲市區西連林口區，南通泰山區，北以觀音山山頂與八里區為鄰，東南與三重、新莊二區相接，東北則以淡水河為天然界線，與北投、關渡相隔，面積約三十四平方公里，境內藉天然河川山丘隔成三角形，除東南部為平地外，近三分之二土地為丘陵。

就交通方面，國道五股交流道（Wugu IC.）為台灣國道一號中山高速公路的交流道，位於台灣新北市五股區，大台北都會區邊，為中山高速公路台北地區對外連絡樞紐，交流道週邊，都市人口聚集，五股工業區、三重、板橋、新莊等傳統工業重鎮。台 64 線東西向快速公路（八里—新店線）自二重疏洪道西側五股區境通過；為通往八里、新店及板橋的便利高架道路；高架匝道，亦可往蘆洲地區。

五股交通主幹為成泰路(縣道 107)、中興路，形成縱橫二條主軸，加以中山高速公路與省道臺 1 線之作用，提高交通的易達性，與臺北盆地西緣的衛星市鎮交通便利。本區目前與外界聯絡路線有：(一)以成泰路上通八里，下接泰山；(二)以中興路連接三重、蘆洲及林口；(三)以州后路連繫蘆洲；(四)以民義路轉五林路工往林口；(五)以登林路及外寮路銜接林口；(六)以新五路連接泰山、新莊，或經五股交流道銜接中山高速公路，既可北往臺北松山機場，也可南抵桃園中正國際機場，得想空運之便，構成無遠弗屆的對外交通網路。

## (二)人文風情與休閒娛樂

區內擁有山明水秀的風景勝地，觀音山風景區（包括觀音山、空嶺吐霧、八里坌古城遺址、觀音山砲台、仙跡石、反經石、硯盤石、凌雲禪寺、獅子頭渡、硬漢嶺）、五股西雲寺三級古蹟及觀音山風景旅遊服務中心前的「龍的傳人」石雕公園等，兼具自然與人文的美感。與此同時，觀音山更為古往今來文人墨客登臨讚頌的對象；而山區所盛產的綠竹筍亦是遠近馳名。由觀音山登山步道至「硬漢嶺」可眺望淡水河口、關渡平原及台北盆地周圍景致，晚間山下燈火點點美不勝收，是北臺灣著名的風景區，提供民眾一處絕佳的觀光旅遊去處。

水碓觀景公園，位於本區南境水碓里內，全區為十層梯田架構，水碓觀景公園居高臨下，視野景觀極佳，可俯瞰臺北盆地景致。自中山高速公路上可眺望該公園「五股」、「WUGU」的造型字梯，晚上燈光透射，極具特色；以提供區民及外來遊客更舒適的休閒旅遊環境。

## (三)文教組織與宗教發展

五股區目前共有 12 所市立各等學校，及 15 所私立幼稚園；本區區立托兒所計有七所，分別為：貿商、德音、興珍、水碓、更新、成州、成功等分所；初等教育計有四所，分別為：五股國民小學、成州國民小學、更寮國民小學、德音國民小學；中等教育有五股國民中學；及特種教育一所憲兵學校。

至於宗教方面，現有神壇、寺廟、財團法人寺廟及教會共計 117 所，信仰組織發揮其教化群眾、團結民力以及安定地方的社會功能；五股區早期隨著清朝道光、咸豐年間，客家人逐漸外移，閩南人遷入，傳承了儒、佛、道三教並結合泛靈信仰，並兼及西方宗教與區民日常生活息息相關；其中以寶纓禪寺、凌雲禪寺、智光禪寺及西雲岩寺清幽靜謐、景色優美，景色優美是許多信眾皆會經常前往參拜的。

## (四)工業及商業

本區大型工廠以臺灣理研儀器公司、萬源紡織廠冠於全區，規模甚大員工多達數百人；次以泰山、盛泰、泰源染整印花廠及福太洋傘關係企業、獅子油脂公司，加上新北產業園區的闢建，本區大小工廠、公司行號已達千餘家。此外，由於本區境內近年來的土地變更與開發區域擴大，逐有科技公司表達進駐意願，且有消息指出新北市政府有意在本區推動設立「溫室暨生物科技養生保健園區」。而加強基礎設施供給，朝貨運、物流轉運中心發展，並鼓勵高科技、低污染的產業升級，如此避免污染問題；更期待能改善產業及環境間的關係，成為互促互利、和諧共進的雙贏局面。

近年來，本區的商業活動發展，大多集中於成泰路與工商路兩條幹道的兩側，但各種商業活動卻也更加興盛。這點可自本區幹道兩側日趨多元的商店種類、服務項目與物流的暢通觀察到，且由於本區近年來積極開拓觀光事業，結合了原有的自然環境與農業物產，將不斷的活化本區的商業活動。

# 新北市五股區行政區域圖



圖 1-1 新北市五股區行政區域圖

本  
頁  
空  
白

1-1 五股區已登記公私有土地筆數面積

中華民國 100 年底

面積單位：公頃

公私有別 項 目	已登記土地面積 (公頃)	已登記土地筆數(筆)
總 計	3376.401905	24165
公 有	1018.860376	6199
私 有	2224.571427	17388
公 私 共 有	132.970102	578

資料來源：新北市新莊地政事務所



## 1-2 五股區各里鄰戶口數

中華民國 100 年底

里 別	鄰 數 (鄰)	戶 數 (戶)	人 口 數 (人)		
			合 計	男	女
總 計	515	27,777	80,518	40,739	39,779
五福里	23	1,267	3,892	2,006	1,886
五股里	28	1,739	4,656	2,380	2,276
五龍里	17	492	1,648	900	748
六福里	23	1,352	3,842	1,906	1,936
德泰里	22	1,639	4,611	2,245	2,366
德音里	30	1,905	5,481	2,700	2,781
成功里	34	1,897	5,601	2,869	2,732
成州里	27	1,957	5,944	3,017	2,927
成德里	23	989	3,017	1,523	1,494
成泰里	34	1,793	5,162	2,626	2,536
更寮里	11	466	1,368	713	655
民義里	23	1,157	3,485	1,749	1,736
水碓里	36	2,725	8,163	4,081	4,082
福德里	19	1,184	3,229	1,643	1,586
興珍里	40	1,690	5,353	2,773	2,580
觀音里	17	546	1,593	864	729
貿商里	25	1,235	3,181	1,587	1,594
陸一里	35	927	2,268	1,150	1,118
集福里	26	1,450	3,899	1,949	1,950
集賢里	22	1,367	4,125	2,058	2,067

資料來源：本區戶政事務所

### 1-3 五股區現住人口之年齡分配

中華民國 100 年底

單位：人

性別	總計	0~4歲	5~9歲	10~14歲	15~19歲	20~24歲	25~29歲	30~34歲	35~39歲	40~44歲	45~49歲	50~54歲	55~59歲	60~64歲	65歲以上
總計	80518	3309	4098	5259	6506	6106	6470	7278	6544	6916	7343	6203	5030	3249	6207
男	40739	1714	2201	2654	3350	3215	3276	3653	3288	3508	3711	3068	2481	1589	3031
女	39779	1595	1897	2605	3156	2891	3194	3625	3256	3408	3632	3135	2549	1660	3176

資料來源：本區戶政事務所

### 1-4 五股區現住人口之教育程度

中華民國 100 年底

單位：人

性別	總計	15歲以上											未滿15歲
		合計	博士	研究所	大學	專科	高中	高職	初中	小學	自修	不識字	
總計	80518	67852	84	1551	11703	7986	6758	17385	12080	9264	159	761	12666
男	40739	34170	56	962	5886	4143	3698	8919	6530	3765	37	94	6569
女	39779	33682	28	589	5817	3843	3060	8466	5550	5499	122	667	6097

資料來源：本區戶政事務所

([http://www.wugu.ris.ntpc.gov.tw/web66/\\_file/1186/upload/selfpage/pop\\_sta8.xls](http://www.wugu.ris.ntpc.gov.tw/web66/_file/1186/upload/selfpage/pop_sta8.xls))

# 1-5 五股區現住人口之婚姻狀況

中華民國 100 年

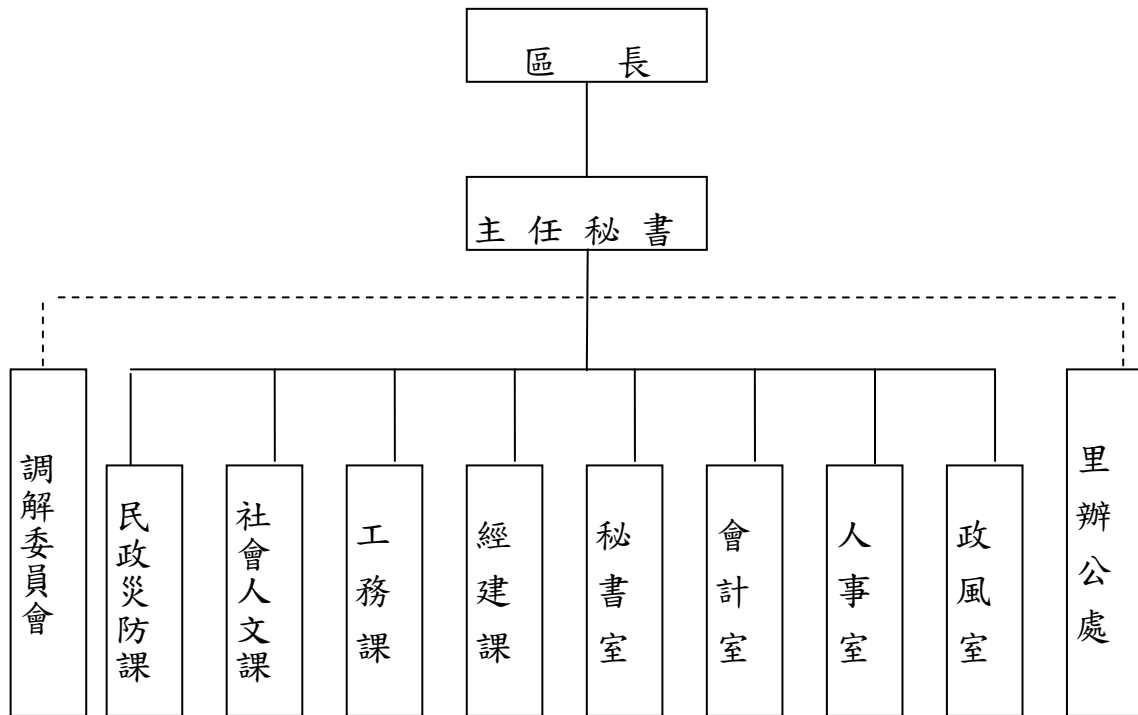
單位：人

性 別	總 計	15 歲 以 上					未 滿 15 歲				
		合 計	未 婚	有 配 偶	離 婚	喪 偶	合 計	未 婚	有 配 偶	離 婚	喪 偶
總 計	80518	67852	24607	34100	5731	3414	12666	12666	-	-	-
男	40739	34170	13573	17222	2761	614	6569	6569	-	-	-
女	39779	33682	11034	16878	2970	2800	6097	6097	-	-	-

資料來源：本區戶政事務所

## 2-1 五股區公所組織系統表

中華民國 100 年底



資料來源：本區公所人事室

## 2-2 五股區公所編制及現有員額

中華民國 100 年底

單位：人

職稱別	職等	合計		民政災防課		社會人文課		工務課		經建課		秘書室		會計室		人事室		政風室	
		編制	現有	編制	現有	編制	現有	編制	現有	編制	現有	編制	現有	編制	現有	編制	現有	編制	現有
總計	--	49	44	16	16	7	6	5	4	5	4	10	10	3	3	2	1	1	0
區長		1	1	-	-	-	-	-	-	-	-	1	1	-	-	-	-	-	-
副區長		-	-	-	-	-	-	-	-	-	-	-	-	-	-	-	-	-	-
主任秘書		1	1	-	-	-	-	-	-	-	-	1	1	-	-	-	-	-	-
調解會秘書		-	-	-	-	-	-	-	-	-	-	-	-	-	-	-	-	-	-
秘書		1	1	-	-	-	-	-	-	-	-	1	1	-	-	-	-	-	-
視導		1	1	-	-	-	-	-	-	-	-	1	1	-	-	-	-	-	-
課長(室主任)		8	6	1	1	1	1	1	1	1	1	1	1	1	1	1	-	1	-
技士		4	3	-	-	-	-	3	2	1	1	-	-	-	-	-	-	-	-
課員(佐助理員)		18	17	5	5	5	5	-	-	2	1	3	3	2	2	1	1	-	-
技佐		1	1	-	-	-	-	1	1	-	-	-	-	-	-	-	-	-	-
辦事員		4	3	1	1	1	-	-	-	1	1	1	1	-	-	-	-	-	-
書記(雇員)		2	2	1	1	-	-	-	-	-	-	1	1	-	-	-	-	-	-
里幹事		8	8	8	8	-	-	-	-	-	-	-	-	-	-	-	-	-	-
其他		-	-	-	-	-	-	-	-	-	-	-	-	-	-	-	-	-	-

資料來源：本區公所人事室

## 2-3 五股區公所現有職員人數-按教育程度分

中華民國 100 年底

單位：人

項目別	總計	研究所			大學畢業	專科畢業	高中(職)畢業	國(初)中以下
		合計	博士	碩士				
總計	44	2	-	2	26	10	6	-
男	23	1	-	1	12	6	4	-
女	21	1	-	1	14	4	2	-
政務人員	-	-	-	-	-	-	-	-
男	-	-	-	-	-	-	-	-
女	-	-	-	-	-	-	-	-
民選機關首長	-	-	-	-	-	-	-	-
男	-	-	-	-	-	-	-	-
女	-	-	-	-	-	-	-	-
簡薦委任(派)人員(含雇員)	44	2	-	2	26	10	6	-
簡任(派)	1	-	-	-	-	-	1	-
男	1	-	-	-	-	-	1	-
女	-	-	-	-	-	-	-	-
薦任(派)	20	1	-	1	11	5	3	-
男	11	-	-	-	6	3	2	-
女	9	1	-	1	5	2	1	-
委任(派)	23	1	-	1	15	5	2	-
男	11	1	-	1	6	3	1	-
女	12	-	-	-	9	2	1	-
聘任	-	-	-	-	-	-	-	-
男	-	-	-	-	-	-	-	-
女	-	-	-	-	-	-	-	-
醫事人員	-	-	-	-	-	-	-	-
男	-	-	-	-	-	-	-	-
女	-	-	-	-	-	-	-	-
雇員	-	-	-	-	-	-	-	-
男	-	-	-	-	-	-	-	-
女	-	-	-	-	-	-	-	-

資料來源：本區公所人事室

2-4 新北市五股區公所現有職員人數—按考試及格別分

中華民國 100 年底

單位：人

項 目 別	總 計	考 試 及 格 種 類 <sup>(2)</sup>							依 其 他 法 令 進 用
		合 計	高 等 考 試	普 通 考 試	初 等 考 試	特 種 考 試	升 等 考 試	其 他 考 試	
總 計	44	40	1	6	1	23	8	1	4
男	23	20	-	2	-	13	4	1	3
女	21	20	1	4	1	10	4	-	1
簡薦委任(派)人員(含雇員)	44	40	1	6	1	23	8	1	4
簡 任 (派)	1	-	-	-	-	-	-	-	1
男	1	-	-	-	-	-	-	-	1
女	-	-	-	-	-	-	-	-	-
薦 任 (派)	20	19	1	1	-	10	7	-	1
男	11	10	1	-	-	6	4	-	-
女	9	9	1	1	-	4	3	-	-
委 任 (派)	23	21	-	5	1	13	1	1	2
男	11	10	-	2		7	-	1	1
女	12	11	-	3	1	6	1	-	1

資料來源：本區公所人事室

附 註：(1)請依人事處行政機關人事業務查報表資料填報。

(2)考試係指應考選機關舉辦之各類考試及格並取得及格證書者，無考試及格資格者，請填「依其他法令進用」欄。

## 2-5 五股區公所現有職員人數—按年齡分

中華民國 100 年底

單位：人

項目別	總計	25-29 歲	30-34 歲	35-39 歲	40-44 歲	45-49 歲	50-54 歲	55-59 歲
總計	44	3	7	9	5	11	6	3
男	23	1	2	4	3	6	6	1
女	21	2	5	5	2	5	0	2
政務人員	0	0	0	0	0	0	0	0
男	0	0	0	0	0	0	0	0
女	0	0	0	0	0	0	0	0
簡薦委任(派)人員 (含雇員)	44	3	7	9	5	11	6	3
簡任(派)	1	0	0	0	0	0	1	0
男	1	0	0	0	0	0	1	0
女	0	0	0	0	0	0	0	0
薦任(派)	20	0	2	4	2	6	3	3
男	11	0	0	2	1	4	3	1
女	9	0	2	2	1	2	0	2
委任(派)	23	3	5	5	3	5	2	0
男	11	1	2	2	2	2	2	0
女	12	2	3	3	1	3	0	0

資料來源：本區公所人事室



2-6 五股區公所經費預決算數額--按工作計畫別分

中華民國 100 年度

單位：元

科目	本年度 預算數 (100年 度)	上 年 度 (99 年度)		本年度與上年度 預算比較	
		預 算 數	決 算 數	增 減 數	增減率 (%)
總計	144634688	920669743	818660295	-776035055	-536.55%
一般行政	134951688	511682260	459254343	-376730572	-279.16%
行政管理	134951688	511682260	459254343	-376730572	-279.16%
區政業務	-	23380000	20602499	-23380000	-
區政管理	-	23380000	20602499	-23380000	-
建築及設備	8426000	263701146	222923470	-255275146	-3029.61%
營建工程	5500000	-	-	5500000	100.00%
交通及運輸設備	-	-	-	-	-
其他設備	2926000	263701146	222923470	-260775146	-8912.34%
道路橋樑工程	857000	121110469	115879983	-120253469	-14031.91%
道路及橋樑工程	857000	121110469	115879983	-120253469	-14031.91%
公園綠化及風景區工程	-	-	-	-	-
公園及綠化工程	-	-	-	-	-
第一預備金	400000	795868	-	-395868	-98.97%
第一預備金	400000	795868	-	-395868	-98.97%

資料來源：本區公所 99 年單位決算及 100 年 12 月會計月報

2-7 新北市五股區公所經費預決算數額--按用途別科目分

中華民國 100 年度

單位：元

科 目	本 年 度 預 算 數 (100 年 度)	上 年 度 (99 年 度)		本 年 度 與 上 年 度 預 算 比 較	
		預 算 數	決 算 數	增 減 數	增 減 率 (%)
總 計	144634688	922549164	818660295	-777914476	-537.85%
人 事 費	50821000	147306000	131056849	-96485000	-189.85%
業 務 費	78567688	306430112	274035033	-227862424	-290.02%
獎補助及損失(經常門)	6420000	77524592	74764960	-71104592	-1107.55%
債 務 費	-	-	-	-	-
預 備 金	400000	16500000	-	-16100000	-4025.00%
設 備 及 投 資	8426000	353533460	320725070	-345107460	-4095.74%
獎補助及損失(資本門)	-	21255000	18078383	-21255000	-

資料來源：本區公所 99 年單位決算及 100 年 12 月會計月報

## 2-8 五股區調解業務概況表

中華民國 100 年

單位：件

件數 種類		民 事 案 件									刑 事 案 件						
		合 計	債 務	租 賃	物 權	親 屬	繼 承	商 事	營 建 工 程	其 他	合 計	妨 害 風 化	妨 害 婚 姻 及 家 庭	傷 害 及 毀 棄 損 壞	妨 害 自 由 名 譽 信 用 及 祕 密	竊 盜 及 侵 占 詐 欺	其 他
受 理	合 計	98	20	-	2	1	-	-	-	75	192	-	2	37	5	7	141
	去 年 未 結	-	-	-	-	-	-	-	-	-	-	-	-	-	-	-	-
	新 收	98	20	-	2	1	-	-	-	75	192	-	2	37	5	7	141
調 解 成 立		28	4	-	-	-	-	-	-	24	109	-	-	21	-	3	85
調 解 不 成 立	不 到 場	16	7	-	1	-	-	-	-	8	8	-	-	2	-	1	5
	其 他	13	1	-	1	-	-	-	-	11	44	-	-	12	5	3	24
撤 回 或 駁 回		-	-	-	-	-	-	-	-	-	1	-	-	1	-	-	-
法 院 已 核 定		28	4	-	-	-	-	-	-	24	109	-	-	21	-	3	85
今 年 未 結		41	8	-	-	1	-	-	-	32	31	-	2	2	-	-	27

資料來源：本區公所調解委員會



### 3-2 五股區鄰長遴聘概況

中華民國 100 年底

單位：鄰；人

里 別 <sup>(1)</sup>	里內現有 鄰數	年底鄰長人數			未 遴聘 鄰數	本年異動(解遴聘) 鄰長數		
		合計	男	女		合計	男	女
陸一里	35	35	12	23	-	7	3	4
五龍里	17	17	13	4	-	0	0	0
貿商里	25	25	9	16	-	0	0	0
興珍里	40	40	30	10	-	0	0	0
成泰里	34	34	18	16	-	0	0	0
民義里	23	23	13	10	-	1	1	0
五福里	23	23	11	12	-	1	1	0
五股里	28	28	13	15	-	0	0	0
成德里	23	23	12	11	-	1	1	0
成州里	27	27	17	10	-	0	0	0
成功里	34	34	17	17	-	1	1	0
六福里	23	23	12	11	-	0	0	0
德音里	30	30	11	19	-	1	0	1
德泰里	22	21	6	15	1	0	0	0
福德里	19	19	8	11	-	0	0	0
集賢里	22	22	15	7	-	0	0	0
水碓里	36	36	20	16	-	0	0	0
集福里	26	26	20	6	-	0	0	0
觀音里	17	17	14	3	-	0	0	0
更寮里	11	11	10	1	-	0	0	0

資料來源：本區公所民政防災課



### 3-4 五股區改善市容查報有關案件執行情形

中華民國 100 年

查報事項 區分	總計	一、	二、	三、	四、	五、	六、	七、	八、	九、	十、
		道路、水溝、下水道、橋樑、河川、堤防等公共設施損壞事項	公園、綠地、行道樹等之維護、修剪及扶正事項	廢棄物、廢土、水溝、下水道、公廁等之清理維護事項	違規廣告物查報事項	交通號誌、標線之修復及移除廢棄交通號誌事項	門牌、街道巷弄名牌之維護事項	路燈、水電、電信、瓦斯設施之壞修復事項	競選廣告物之改善、移除事項	路霸檢舉通報事項	其他有礙市容觀瞻及妨害公共安全事項
總計	2600	47	21	531	531	91	29	530	820	-	-
查報	703	47	6	-	-	91	29	530	-	-	-
收件	1926	-	15	531	531	-	29	-	820	-	-
移文	-	-	-	-	-	-	-	-	-	-	-
短期計畫	-	-	-	-	-	-	-	-	-	-	-
長期計畫	-	-	-	-	-	-	-	-	-	-	-
無法辦理	-	-	-	-	-	-	-	-	-	-	-
完工	2600	47	21	531	531	91	29	530	820	-	-
查驗未通過	-	-	-	-	-	-	-	-	-	-	-
查驗未執行	-	-	-	-	-	-	-	-	-	-	-
結案	2600	47	21	531	531	91	29	530	820	-	-

資料來源：本區公所各課室

### 3-5 五股區鄰長異動概況

中華民國 100 年

單位：鄰；人

月 底 別	現 有 鄰 數	當 月 底 實 有 鄰 長 數	當 月 底 實 有 鄰 長 數 與 現 有 鄰 數 不 符 原 因					當 月 行 政 區 域 調 整 增 加 鄰 數	備 註	
			合 計	空 鄰	遷 出 未 補 聘	死 亡 未 補 聘	任 期 屆 滿 未 遴 聘			其 他
1 月 底	515	514	1	1	-	-	-	-	-	-
2 月 底	515	514	1	1	-	-	-	-	-	-
3 月 底	515	514	1	1	-	-	-	-	-	-
4 月 底	515	514	1	1	-	-	-	-	-	-
5 月 底	515	514	1	1	-	-	-	-	-	-
6 月 底	515	514	1	1	-	-	-	-	-	-
7 月 底	515	514	1	1	-	-	-	-	-	-
8 月 底	515	514	1	1	-	-	-	-	-	-
9 月 底	515	514	1	1	-	-	-	-	-	-
10 月 底	515	514	1	1	-	-	-	-	-	-
11 月 底	515	514	1	1	-	-	-	-	-	-
12 月 底	515	514	1	1	-	-	-	-	-	-

資料來源：本區公所民政災防課



### 3-6 五股區各級學校(1)一覽表

中華民國 100 年底

學校名稱	現任校長	所在里	地址
五股國中	蔡秀香	五股里	新北市五股區成泰路 2 段 49 巷 15 號
五股國小	何俊賢	五股里	新北市五股區成泰路二段 49 號
德音國小	鄭旭泰 (代表校長)	德音里	新北市五股區明德路 2 號
成州國小	紀文進	成州里	新北市五股區成泰路三段 493 號
更寮國小	謝聖賢	更寮里	新北市五股區四維路 2 號
五股國民小學 附設幼稚園	-	五股里	新北市五股區五股里 1 鄰成泰路二段 49 號
成州國民小學 附設幼稚園	-	成州里	新北市五股區成州里 10 鄰成泰路三段 493 號
更寮國民小學 附設幼稚園	-	興珍里	新北市五股區興珍里 1 鄰四維路 2 號
德音國民小學 附設幼稚園	-	水碓里	新北市五股區水碓里 25 鄰明德路 2 號
私立文愛幼稚園	-	民義里	新北市五股區民義里 18 鄰民義路一段 112 號
私立星辰幼稚園	-	成德里	新北市五股區成德里 17 鄰成泰路三段 577 巷 61 號
私立愛兒幼稚園	-	更寮里	新北市五股區更寮里 8 鄰中興路二段 182 巷 5 號

資料來源:本區公所民政災防課

### 3-6 五股區各級學校(1)一覽表(續完)

中華民國 100 年底

單位：所

設立別	總計	大學	專科	高級職業學校	高級中學	完全中學	國民中學	國民小學	幼稚園
總計	27	-	-	-	-	-	1	4	22
國立	-	-	-	-	-	-	-	-	-
市立	12	-	-	-	-	-	1	4	7
私立	15	-	-	-	-	-	-	-	15

資料來源：本區公所民政災防課

### 3-7 五股區體育活動概況

中華民國 100 年

活動名稱	本 年			上 年			本年較上年參加人數增減百分比(%)
	次 數 (次)	參加 隊數 (隊)	參加 人數 (人)	次 數 (次)	參加 隊數 (隊)	參加 人數 (人)	
本 區		無	體	育	場	地	。

資料來源:本區公所民政災防課

### 3-8 五股區維護市容會報決議案件辦理情形

中華民國 100 年底

單位：件

項 目	總 計	區 級 單 位				其 他 單 位				
		合 計	A 級 已 依 案 執 行 完 成	B 級 正 依 案 執 行	C 級 計 畫 執 行	D 級 無 法 執 行	合 計	A 級 已 依 案 執 行 完 成	B 級 正 依 案 執 行	C 級 計 畫 執 行
總 計	153	153	153	-	-	-	-	-	-	-
區內違建屢拆屢建之查察處理事項	-	-	-	-	-	-	-	-	-	-
區內環境衛生之整理及公共衛生之改進事項	-	-	-	-	-	-	-	-	-	-
區內違章攤販之取締事項	-	-	-	-	-	-	-	-	-	-
區內市場管理及清潔事項	-	-	-	-	-	-	-	-	-	-
區內路燈、花木及綠地之維護事項	62	62	62	-	-	-	-	-	-	-
區內交通設施(標誌、標線、號誌及單行道等)之建議事項	91	91	91	-	-	-	-	-	-	-
區內街弄巷道及側溝之整修維護及建議事項	-	-	-	-	-	-	-	-	-	-
查報改善市容及增進市民福祉,內容牽涉本區有關單位急待處理事項	-	-	-	-	-	-	-	-	-	-
其他有關區內維護市容事項	-	-	-	-	-	-	-	-	-	-

資料來源:本區公所經建及工務課

本  
頁  
空  
白

#### 4-1 五股區社區發展協會會員人數

中華民國 100 年底

社區名稱	成立時間		所在里	會員 (人)		
	年	月		合計	男	女
總計	--	--	--	2999	1163	1836
五股社區發展協會	83	4	五股里、民義里	300	100	200
五福社區發展協會	84	3	五福里、六福里	208	88	120
五龍社區發展協會	81	11	五龍里	308	147	161
成州社區發展協會	84	11	成州里、成泰里、成功里	311	113	198
成德社區發展協會	82	5	成德里	245	105	140
更新社區發展協會	83	5	更寮里	149	63	86
陸一社區發展協會	82	3	陸一里	300	60	240
貿商社區發展協會	82	3	貿商里	107	36	71
集福社區發展協會	80	10	集福里、集賢里	231	92	139
德音社區發展協會	82	12	德音里、德泰里、水碓里	302	101	201
興珍社區發展協會	82	10	興珍里	320	158	162
觀音社區發展協會	81	12	觀音里	218	100	118

資料來源：本區公所社會人文課

## 4-2 五股區推行社區發展工作成果

中華民國 100 年底

社區發展協會名稱	社區戶數 (戶)	社區人口數 (人)	參加社區發展協會人數 (人)	現有設置社區生產建設基金 (個)	實際使用經費(元)			社區建設 主要項目 社區活動 中心(幢)  原建	辦理 社區 幹部 訓練  人次	辦理 社區 觀摩  人次	長 壽 俱 樂 部  處	媽 媽 教 室  班	守望 相助 隊之 設置 隊	志 願 服 務 團 隊  隊	社 區 圖 書 室  處	民俗 藝文 康樂 班隊  隊	社 區 刊 物  期
					合 計	政 府 補 助 款	社 區 自 籌 款										
總計	27,777	80,518	2999	9	6,868,549	3,503,164	3,365,385	-	131	2,707	12	18	3	9	4	4	5
五股社區發展協會	2896	8141	300	1	440265	240000	200265	~	0	0	1	1	0	1	0	0	0
五福社區發展協會	2619	7734	208	1	426800	240000	186800	-	0	0	1	0	0	0	0	0	0
五龍社區發展協會	492	1648	308	0	1353215	261010	1092205	-	0	480	1	1	1	0	0	0	5
更新社區發展協會	466	1368	149	1	606401	250000	356401	~	18	210	1	1	0	1	0	0	0
興珍社區發展協會	1690	5353	320	1	530000	300000	230000	~	30	600	1	6	1	1	0	0	0
成州社區發展協會	5647	16707	311	1	356827	202154	154673	~	31	222	1	0	0	2	0	0	0
成德社區發展協會	989	3017	245	0	483436	290000	193436	-	32	120	1	0	1	1	0	0	0
貿商社區發展協會	1235	3181	107	1	1510005	1120000	390005	~	20	120	1	3	0	1	1	0	0
集福社區發展協會	2817	8024	231	0	263200	150000	113200	~	0	260	1	4	0	1	1	0	0
德音社區發展協會	7453	21484	302	1	405000	170000	235000	~	0	240	1	1	0	0	1	1	0
觀音社區發展協會	546	1593	218	1	493400	280000	213400	-	0	215	1	1	0	0	0	0	0
陸一社區發展協會	927	2268	300	1	0	0	0	-	0	240	1	0	0	1	1	3	0

資料來源:本區公所社會人文課

### 4-3 五股區社會福利及救濟概況

中華民國 100 年

單位：人次；元

季別	中低收入老人生活津貼	低收入戶喪葬補助		身心障礙者生活補助		身心障礙者托育養護補助		身心障礙者生活輔助器具補助		急難救助	
	申請人次	發放人次	金額	發放人次	金額	發放人次	金額	發放人次	金額	發放人次	金額
總計	122	-	-	901	-	105	-	216	2273056	186	1199000
第 1 季 (自 1 月至 3 月)	89	-	-	579	-	36	-	45	452500	61	200000
第 2 季 (自 4 月至 6 月)	13	-	-	136	-	21	-	50	507500	28	128000
第 3 季 (自 7 月至 9 月)	11	-	-	108	-	19	-	62	715556	52	377000
第 4 季 (自 10 月至 12 月)	9	-	-	78	-	29	-	59	597500	45	494000

資料來源：本區公所社會人文課



#### 4-4 五股區輔導市民以工代賑臨時工作概況

中華民國 100 年

月 別	登記人數 (人)	社會局核 配 人數 (人)	符合人數(人)(人次)			實發工作人 數 (人)	實發工作天 數 (天)	實發代賑金 額 (元)
			合計	男	女			
總 計	無此類補助							
1 月								
2 月								
3 月								
4 月								
5 月								
6 月								
7 月								
8 月								
9 月								
10 月								
11 月								
12 月								

資料來源:本區公所社會人文課

### 4-5 五股區低收入戶人口-按季別分

中華民國 100 年

單位：戶；人

季 底 別	低 收 入 戶											
	總 計		第 0 類		第 1 類		第 2 類		第 3 類		第 4 類	
	戶 數	人 口 數	戶 數	人 口 數	戶 數	人 口 數	戶 數	人 口 數	戶 數	人 口 數	戶 數	人 口 數
第 1 季底 (3 月底)	160	431	0	0	1	1	18	44	141	386	0	0
第 2 季底 (6 月底)	12	36	0	0	0	0	0	0	12	36	0	0
第 3 季底 (9 月底)	53	160	0	0	0	0	0	0	53	160	0	0
第 4 季底 (12 月底)	21	55	0	0	0	0	0	0	21	55	0	0

資料來源：本區公所社會人文課

4-5 五股區低收入戶人口-按里別分(續完)

中華民國 100 年

單位：戶；人

里 別	低 收 入 戶							
	總 計		第 1 類		第 2 類		第 3 類	
	戶數	人口數	戶數	人口數	戶數	人口數	戶數	人口數
總 計	246	682	1	1	18	44	227	637
五龍里	5	13	-	-	-	-	5	13
五股里	15	37	-	-	-	-	15	37
五福里	20	65	-	-	1	1	21	64
六福里	15	35	-	-	2	6	13	29
水碓里	20	55	-	-	1	1	19	54
民義里	10	27	-	-	1	1	9	26
成功里	13	39	-	-	-	-	13	39
成州里	22	65	-	-	2	8	20	57
成泰里	18	64	-	-	2	7	16	57
成德里	11	29	-	-	3	10	8	19
更寮里	5	13	-	-	-	-	5	13
陸一里	3	8	-	-	-	-	3	8
貿商里	2	10	-	-	-	-	2	10
集福里	17	46	-	-	1	3	16	43
集賢里	17	37	1	1	-	-	16	36
福德里	8	16	-	-	2	2	6	14
德音里	16	44	-	-	2	4	14	40
得泰里	12	32	-	-	-	-	12	32
興珍里	10	37	-	-	1	1	9	36
觀音里	5	10	-	-	-	-	5	10

資料來源：本區公所社會人文課

#### 4-6 五股區辦理急難救助概況

中華民國 100 年

項 目		總 計	死亡無力殮葬者	遭受意外傷害或罹患重病致生活陷於困境者	負家庭主要生計責任且無法工作致生活陷於困境者	財產或存款未能及時運用致生活陷於困境者
總 計	救助人次 (人次)	186	43	9	79	55
	救助金額 (元)	1,199,000	715,000	33,000	279,000	172,000
第 1 季 (自 1 月 至 3 月)	救助人次 (人次)	61	11	-	15	35
	救助金額 (元)	200,000	45,000	-	47,000	108,000
第 2 季 (自 4 月 至 6 月)	救助人次 (人次)	28	7	-	15	6
	救助金額 (元)	128,000	60,000	-	49,000	19,000
第 3 季 (自 7 月 至 9 月)	救助人次 (人次)	52	11	3	30	8
	救助金額 (元)	377,000	225,000	9,000	117,000	26,000
第 4 季 (自 10 月至 12 月)	救助人次 (人次)	45	14	6	19	6
	救助金額 (元)	494,000	385,000	24,000	66,000	19,000

資料來源：本區公所社會人文課

### 4-7 五股區遭受災害救助情形

中華民國 99 年

災 害 區 域 (里別)	災 害 種 類	災 害 發 生 日 期 (年/月/日)	受災人數(人)					住屋毀損安 遷救助		財物受 損影響 生計者	救 助 金 額 (元)		
			臨 時 收 容 災 民 數	死 亡 ( 含 無 名 屍 )	失 蹤	重 傷	其 他	戶	人		戶	合 計	現 金
總 計	-	-	17	3	-	19	-	115	-	-	3385280	3385280	-
成德里	火災	100.4.22	17	3	-	19	-	115	-	-	3385280	3385280	-
	-	以下空白	-	-	-	-	-	-	-	-	-	-	-
	-	-	-	-	-	-	-	-	-	-	-	-	-
	-	-	-	-	-	-	-	-	-	-	-	-	-
	-	-	-	-	-	-	-	-	-	-	-	-	-
	-	-	-	-	-	-	-	-	-	-	-	-	-
	-	-	-	-	-	-	-	-	-	-	-	-	-
	-	-	-	-	-	-	-	-	-	-	-	-	-
	-	-	-	-	-	-	-	-	-	-	-	-	-
	-	-	-	-	-	-	-	-	-	-	-	-	-

資料來源：本區公所社會人文課

### 4-8 五股區身心障礙人口一覽表

中華民國 100 年底

單位：人

類別 程度	總 計	視 覺 障 礙	聽 覺 機 能 障 礙	聲 音 或 語 言 機 能 障 礙	肢 體 障 礙	智 能 障 礙	多 重 障 礙	重 要 器 官 失 去 功 能	顏 面 損 傷	植 物 人	失 智 症	自 閉 症	其 他 先 天 缺 陷	慢 性 精 神 病 患 者	平 衡 機 能 障 礙	頑 性 癲 癇 症	中 央 衛 生 主 管 機 關 認 定 因 罕 見 疾 病 而 致 身 心 功 能 障 礙 者
總 計	3,097	106	290	40	1,078	296	338	384	12	21	87	41	9	368	7	15	5
輕 度	1,186	34	154	26	567	125	-	115	10	-	14	20	2	98	3	15	3
中 度	1,014	30	90	5	369	104	87	44	2	-	40	17	2	220	2	-	2
重 度	519	42	46	9	133	49	130	27	-	-	25	4	4	48	2	-	-
極 重 度	378	-	-	-	9	18	121	198	-	21	8	-	1	2	-	-	-

資料來源：本區公所社會人文課

本  
頁  
空  
白

### 5-1 五股區鄰里工程施工概況

中華民國 100 年

里別	件數 (件)	總工程費 (元)	工 程 名 稱							
			瀝青路面		瀝青混泥土 路面修補		新建水溝		整修水溝	
			數量 (m <sup>2</sup> )	工程費 (元)	數量 (m <sup>2</sup> )	工程費 (元)	數量 (m)	工程費 (元)	數量 (m)	工程費 (元)
總計	48	6,542,959	7,427	2,892,516	1,104	429,877	399	2,388,025	152	832,541
五股里	2	90,378	0	-	12.51	4,872	0	-	5	85,506
五龍里	8	91,383	79.75	31,061	93.13	36,272	0	-	2	24,050
德泰里	-	10,053	0	-	0.00	-	0	-	1	10,053
德音里	10	948,742	273.17	106,394	50.89	19,821	112.4	571,140	76.2	251,387
成功里	-	10,487	0	-	0.00	-	0	-	1	10,487
成州里	2	881,299	2232.33	869,448	0.00	-	0	-	2	11,851
成德里	1	59,540	0	-	118.47	46,142	0	-	2	13,398
成泰里	2	472,570	0	-	10.29	4,008	72	468,562	0	-
更寮里	3	656,592	1593.15	620,500	0.00	-	0	-	2	36,092
民義里	-	5,464	0	-	0.00	-	0	-	1	5,464
水碓里	2	183,147	0	-	19.78	7,704	0	-	9	175,443
福德里	2	98,585	185.54	72,264	0.00	-	0	-	4	26,321
興珍里	4	797,144	16.78	6,535	233.40	90,905	95	657,492	7	42,212
觀音里	8	1,967,379	2893.47	1,126,949	66.75	25,998	119.8	690,831	36.3	123,601
貿商里	-	16,676	0	-	0.00	-	0	-	3	16,676
集福里	3	241,579	152.42	59,365	467.84	182,214	0	-	0	-
集賢里	1	11,941	-	-	30.66	11,941	0	-	0	-

資料來源：本區公所工務課



## 5-2 五股區鄰里公園概況

中華民國 100 年底

公園名稱	所在里別	面積 (m <sup>2</sup> )	位 址	認養情形		園長	認養單位數	認養者性質	備註
				有	否				
水碓觀景公園	水碓里	105,047	五股區水碓路		◎				
石德公園	水碓里	2,117	五股區水碓路		◎				
水碓綠一公園	水碓里	218	五股區水碓五路與登林路交叉		◎				
獅子頭景觀公園	集福里	5,932	五股區孝義路上		◎				
成德人行廣場	成德里	290	五股區成泰路四段		◎				
成州公園	成州里	478	五股區西雲路上		◎				
民義公園	民義里	1,156	五股區五福路上		◎				
綠六公園	五股里	226	五股區成泰路二段 195 巷口		◎				
坑口公園	五股里	1,424	五股區工商路 85 巷底		◎				
二支郵局對面公園	五股里	402	五股區中興路四段 48 巷內		◎				
德音兒童休憩公園	德音里	1,216	五股區蓬萊路 6 巷旁		◎				
朝陽公園	水碓里	580	五股區明德路上		◎				
成德公園	成德里	3644	五股區成泰路四段旁(台 64 線下)		◎				
洲子洋公園	成州里	14958	五股區成泰路三段與成洲一路交岔口		◎				
公五公園	成泰里	3787	五股區芳洲二路與芳洲五路交岔口		◎				
兒八公園	成泰里	2,063	五股區新五路與中興路四段交岔		◎				
公四公園	成泰里	5,085	五股區新五路與中興路四段交岔		◎				
御史路籃球場	成泰里	809	五股區御史路 35 巷底		◎				
自然湧泉	德音里	687	五股區成泰路一段 189 巷		◎				

資料來源：本區公所經建課

### 5-3 五股區耕地面積及農業戶口

中華民國 100 年底

類別	耕 地 面 積 (公 頃)					農 戶 數 (戶)						農 家 人 口 (人)						
	合 計	水 田			旱 田	合 計	自 耕 農	半 自 耕 農	佃 農	非 耕 種 農	他 人 委 託 經 營	合 計	自 耕 農	半 自 耕 農	佃 農	非 耕 種 農	他 人 委 託 經 營	
		計	兩 期 作	單 期 作														
				第 1 期 作														第 2 期 作
總 計	1126.72	1126.72	226.55	-	-	900.17	1786	1786	-	-	-	-	-	-	-	-	-	

資料來源：本區公所經建課

### 5-4 五股區米穀種植面積及產量

中華民國 100 年

總 計			梗 稻			硬 秈 稻			梗 糯 稻			秈 糯 稻		
種 植 面 積	產 量	每 公 頃 平 均 產 量	種 植 面 積	產 量	每 公 頃 平 均 產 量	種 植 面 積	產 量	每 公 頃 平 均 產 量	種 植 面 積	產 量	每 公 頃 平 均 產 量	種 植 面 積	產 量	每 公 頃 平 均 產 量
-	-	0	-	-	0	-	-	0	-	-	0	-	-	0
-	-	0	-	-	0	-	-	0	-	-	0	-	-	0

資料來源：本區公所經建課

## 5-5 五股區園藝作物種植面積及產量

中華民國 100 年

### (1) 蔬 菜 類

面積:公頃

單位: {

產量:公斤

類 別	根 菜 類		莖 菜 類		葉菜及花菜類		果 菜 類	
	種植面積	產量	種植面積	產量	種植面積	產量	種植面積	產 量
總 計	0.73	13100	551.55	2151374	65.91	794465	2.76	27694

資料來源:本區公所經建課

### (2) 果 實 類

類 別	香 蕉		柑 橘		蕃 石 榴		木 瓜		鳳 梨		梨		其 他	
	種 植 面 積	產 量	種 植 面 積	產 量	種 植 面 積	產 量	種 植 面 積	產 量	種 植 面 積	產 量	種 植 面 積	產 量	種 植 面 積	產 量
總 計	0.13	3640	33.41	148197	0.71	12200	0	0	0.08	2400	1.70	28305	0.15	1428

資料來源:本區公所經建課

### 5-6 五股區普通及特種作物種植面積及產量

中華民國 100 年

類別	甘 藷		高 梁		玉 蜀 黍		生食用甘蔗		茶		落花生		香花作物		其 他	
	種植面積	產量	種植面積	產量	種植面積	產量	種植面積	產量	種植面積	產量	種植面積	產量	種植面積	產量	種植面積	產量
總 計	-	-	-	-	-	-	-	-	-	-	-	-	-	-	-	-

資料來源：本區公所經建課

### 5-7 五股區家畜家禽頭數

中華民國 100 年

單位：頭；隻

類別	家 畜						家 禽				
	牛	馬	豬	羊	鹿	兔	雞	鴨	鵝	火雞	鴿
總 計	-	-	1340	62	-	-	33800	-	-	-	-

資料來源：本區公所經建課

本  
頁  
空  
白

6-1 五股區服兵役役男列級家屬各項慰、補助費發放情形

中華民國 100 年

月別	總計		生育補助金		喪葬補助金		急難慰助金								健保補助費		醫療補助費		
	件數 (件)	金額 (元)	件數 (件)	金額 (元)	件數 (件)	金額 (元)	農田 流失		房屋 倒塌		房屋 淹水		死亡或重傷		件數 (件)	金額 (元)	件數 (件)	金額 (元)	
							件數 (件)	金額 (元)	件數 (件)	金額 (元)	件數 (件)	金額 (元)	件數 (件)	金額 (元)					
總計	13	67811	-	-	2	50000	-	-	-	-	-	-	-	-	-	-	-	11	17811
1月	1	3130	-	-	-	-	-	-	-	-	-	-	-	-	-	-	-	1	3130
2月	-	-	-	-	-	-	-	-	-	-	-	-	-	-	-	-	-	-	-
3月	5	59151	-	-	2	50000	-	-	-	-	-	-	-	-	-	-	-	3	9151
4月	-	-	-	-	-	-	-	-	-	-	-	-	-	-	-	-	-	-	-
5月	3	3330	-	-	-	-	-	-	-	-	-	-	-	-	-	-	-	3	3330
6月	-	-	-	-	-	-	-	-	-	-	-	-	-	-	-	-	-	-	-
7月	2	650	-	-	-	-	-	-	-	-	-	-	-	-	-	-	-	2	650
8月	-	-	-	-	-	-	-	-	-	-	-	-	-	-	-	-	-	-	-
9月	-	-	-	-	-	-	-	-	-	-	-	-	-	-	-	-	-	-	-
10月	-	-	-	-	-	-	-	-	-	-	-	-	-	-	-	-	-	-	-
11月	2	1550	-	-	-	-	-	-	-	-	-	-	-	-	-	-	-	2	1550
12月	-	-	-	-	-	-	-	-	-	-	-	-	-	-	-	-	-	-	-

資料來源：本區公所民政災防課

6-2 五股區服兵役男列級家屬安家生活扶助費發放情形

中華民國 100 年

項目 類別	總計			一次安家費			生活扶助金		
	戶數 (戶)	人口數 (人)	金額 (元)	戶數 (戶)	人口數 (人)	金額 (元)	戶數 (戶)	人口數 (人)	金額 (元)
總計	34	103	842100	4	11	51150	30	92	790950
1月	11	41	343700	1	5	23250	10	36	320450
2月	-	-	-	-	-	-	-	-	-
3月	-	-	-	-	-	-	-	-	-
4月	-	-	-	-	-	-	-	-	-
5月	9	29	253850	-	-	-	9	29	253850
6月	4	8	37200	2	4	18600	2	4	18600
7月	-	-	-	-	-	-	-	-	-
8月	1	2	9300	1	2	9300	-	-	-
9月	7	19	179450	-	-	-	7	19	179450
10月	2	4	18600	-	-	-	2	4	18600
11月	-	-	-	-	-	-	-	-	-
12月	-	-	-	-	-	-	-	-	-

資料來源：本區公所民政災防課

## 7-1 五股區神壇、寺廟、財團法人寺廟一覽表

中華民國 100 年底

里別	神壇、寺廟、財團法人寺廟名稱	教別	負責人姓名	地 址	電 話	奉祀主神	祭典日期	建立日期
觀音里	財團法人台灣省台北縣觀音山凌雲禪寺	佛	柯寶祝	五股區凌雲路 3 段 116 號	2291-3771	千手千眼觀世音菩薩	2.19	29
集福里	寶巖禪寺	佛	林美月	五股區成泰路 4 段 43 號	2291-1632	釋迦牟尼佛	7.11	62
五龍里	智光禪寺	佛	呂鳳凰	五股區民義路 2 段 21 號	2292-2069	釋迦牟尼佛	2.19	62
六福里	崑崙道堂	道	林添福	五股區五福路 68 巷 7 弄 1 號	2292-0311	王老仙師	11.28	70
成州里	西雲寺	佛	陳坤桐	五股區西雲路 185 巷 3 號	2291-4392	觀音佛祖	10.15	嘉慶五年
福德里	助順將軍廟	道	楊益男	五股區登林路 108 號	2292-7900	助順將軍	10.3	57
民義里	朝聖宮	道	周揚品	五股區民義路 1 段 115 號	2291-1533	道德天尊	6.19	39
集賢里	凌奉宮	道	陳進興	五股區凌雲路 2 段 27 號	2291-3365	中壇元帥	9.9	69
集福里	西方精舍	佛	傅晟箕	五股區成泰路 4 段 44 號	2291-1607	三聖大佛	2.19	49
更寮里	五股玄天宮	道	蔡金章	五股區中興路 2 段 9 巷 8 號	2988-5178	北極玄天上帝	3.3	62



7-1 五股區神壇、寺廟、財團法人寺廟一覽表-續 2

中華民國 100 年底

里別	神壇、寺廟、財團法人寺廟名稱	教別	負責人姓名	地 址	電 話	奉祀主神	祭典日期	建立日期
民義里	五股玄女宮	道	李呂年發	五股區民義路 1 段 220 巷 21 號	2291-4610	九天玄女	2.15	57
民義里	龍鳳巖	道	林啟清	五股區民義路 1 段 107 巷 23 號	2291-3964	顯應祖師	8.8	48
德音里	海龍宮	佛	陳林金玉	五股區成泰路 1 段 189 巷臨 41 號	2293-2276	圓通自在天尊	2.19	40
集福里	鶴嶺天乙寺	道	藍德鋆	五股區天乙路 129 號	2291-2698	濟公活佛	2.2	52
集福里	陀靈寺	佛	葉雲丙	五股區孝義路 48 號	2291-3816	地藏王菩薩	7.15	71
集福里	上清宮	道	鄭漢騰	五股區成泰路 4 段 43 之 1 號	2291-2961	媽祖	3.23	56
興珍里	福興宮	道	張榮松	五股區中興路 1 段 151 巷 4 號	29887412	佛德正神	8.8	65
觀音里	凌雲寺	佛	楊文雄	五股區凌雲路 3 段 57 號	2291-2942	觀音佛祖	9.13	嘉慶 丙子 年
集賢里	五股鄉順天府	道	陳德旺	五股區凌雲路 2 段 62 號之 5	2291-8751	池府王爺	6.18	79 重 建
集賢里	九龍順天宮	道	湯明朝	五股區凌雲路 3 段 35 號之 1	2292-3479	玄天上帝	3.3	81

7-1 五股區神壇、寺廟、財團法人寺廟一覽表-續 3

中華民國 100 年底

里別	神壇、寺廟、財團法人寺廟名稱	教別	負責人姓名	地 址	電 話	奉祀主神	祭典日期	建立日期
五龍里	五股北極殿	道	施勝雄	五股區民義路 2 段 37 之 6 號	2291-0942	玄天上帝	3.3	83
集賢里	蓮雲寺	佛	吳張敏珠	五股區凌雲路 2 段 33 號	2292-0565	觀世音菩薩	2.19	79
成德里	臺北縣五股鄉福德爺	道	陳當西	五股區天乙路 14 號	2291-1151	福德正神	2.2	日據時
成泰里	臺北縣五股鄉聚福宮	道	陳榮華	五股區御史路 134 號	0932313167	福德正神	8.8	40
六福里	五股仙佛寺	佛	陳受堯	五股區民義路 1 段 220 巷 17 之 15 號	82952117	觀世音菩薩	2.19	89
五龍里	靜心院	道	陳文雄	五股區民義路 2 段 37 號之 58	2292-4431	關聖帝君	6.24	89
六福里	五股靜修寺	佛	蔡鴛鴦	五股區中直路 15 號之 3	2291-1166	觀世音菩薩	2.19	80
五龍里	五福佛山承願寺	佛	吳明澄	五股區民義路 2 段 37 號之 66	2293-1185	準提菩薩	6.1	81
五龍里	妙僊山聖慈宮	道	林文錡	五股區民義路 2 段 37 號之 34	2293-1729	瑤池金母	7.18	80
五龍里	三重安北宮	道	謝明德	五股區民義路 2 段 52 巷 27 號	2292-3726	吳府千歲	9.15	80

7-1 五股區神壇、寺廟、財團法人寺廟一覽表-續完

中華民國 100 年底

里別	神壇、寺廟、財團法人寺廟名稱	教別	負責人姓名	地址	電話	奉祀主神	祭典日期	建立日期
民義里	五股坑朝天府	道	翁識	五股區民義路 1 段 255 號之 12	2291-7458	北府五王	5.16	87
德音里	裕昌宮	道	張清溪	五股區成泰路 1 段 235 號	2292-5675	福德正神	8.8	54
成泰里	洲子芳洲祠	道	陳塗城	五股區西雲路 12 巷 1 號之 1	2292-0501	福德正神	8.8	66
德泰里	五股佑明宮	道	謝明易	五股區成泰路 1 段 7 巷 26 弄臨 1 號	2292-8317	廣澤尊王	8.22	76
觀音里	九天玄女宮	道	馬黃敏婉	五股區中直路崩山巷 9 號之 1	2293-3177	九天玄女	2.15	83
五龍里	龍雲宮	道	張年德	五股區民義路 2 段 22 巷 19 弄 21 號之 1	2293-5676	天上聖母	3.23	80
民義里	五股聖天宮	道	李世仁	五股區工商路 129 巷 1-1 號	2293-2438	天上聖母	3.23	32
集賢里	觀音山妙雲寺	佛	釋今能	五股區凌雲路 3 段 73 號	2293-7730	觀世音菩薩	3.15	82
更寮里	福安宮	道	陳金元	五股區更州路 47 號	2985-6396	福德正神	1.16	2

資料來源：本區公所民政防災課

7-2 五股區聚會所、財團法人教會一覽表

中華民國 100 年底

編號	里別	聚會所、財團法人教會名稱	教別	負責人姓名	地址	電話	建立日期
1	觀音里	財團法人台灣省台北縣觀音山凌雲禪寺	佛	柯寶祝	五股區凌雲路 3 段 116 號	2291-3771	29
2	集福里	寶顯禪寺	佛	林美月	五股區成泰路 4 段 43 號	2291-1632	62
3	五龍里	智光禪寺	佛	呂鳳凰	五股區民義路 2 段 21 號	2292-2069	62
4	六福里	崑崙道堂	道	林添福	五股區五福路 68 巷 7 弄 1 號	2292-0311	70
5	成州里	西雲寺	佛	陳坤桐	五股區西雲路 185 巷 3 號	2291-4392	嘉慶五年
6	福德里	助順將軍廟	道	楊益男	五股區登林路 108 號	2292-7900	57
7	民義里	朝聖宮	道	周揚品	五股區民義路 1 段 115 號	2291-1533	39
8	集賢里	凌奉宮	道	陳進興	五股區凌雲路 2 段 27 號	2291-3365	69
9	集福里	西方精舍	佛	傅晟箕	五股區成泰路 4 段 44 號	2291-1607	49
10	更寮里	五股玄天宮	道	蔡金章	五股區中興路 2 段 9 巷 8 號	2988-5178	62
11	民義里	五股玄女宮	道	李呂年發	五股區民義路 1 段 220 巷 21 號	2291-4610	57
12	民義里	龍鳳巖	道	林啟清	五股區民義路 1 段 107 巷 23 號	2291-3964	48
13	德音里	海龍宮	佛	陳林金玉	五股區成泰路 1 段 189 巷臨 41 號	2293-2276	40
14	集福里	鶴嶺天乙寺	道	藍德墾	五股區天乙路 129 號	2291-2698	52
15	集福里	陀靈寺	佛	葉雲丙	五股區孝義路 48 號	2291-3816	71
16	集福里	上清宮	道	鄭漢騰	五股區成泰路 4 段 43 之 1 號	2291-2961	56
17	興珍里	福興宮	道	張榮松	五股區中興路 1 段 151 巷 4 號	29887412	65
18	觀音里	凌雲寺	佛	楊文雄	五股區凌雲路 3 段 57 號	2291-2942	嘉慶丙子年

## 7-2 五股區聚會所、財團法人教會一覽表-續 2

中華民國 100 年底

編號	里別	聚會所、財團法人教會名稱	教別	負責人姓名	地址	電話	建立日期
19	集賢里	五股鄉順天府	道	陳德旺	五股區凌雲路 2 段 62 號之 5	2291-8751	79 重建
20	集賢里	九龍順天宮	道	湯明朝	五股區凌雲路 3 段 35 號之 1	2291-0942	81
21	五龍里	五股北極殿	道	施勝雄	五股區民義路 2 段 37 之 6 號	2291-0942	83
22	集賢里	蓮雲寺	佛	吳張敏珠	五股區凌雲路 2 段 33 號	2292-0565	79
23	成德里	臺北縣五股鄉福德爺	道	陳當西	五股區天乙路 14 號	2291-1151	日據時期
24	成泰里	臺北縣五股鄉聚福宮	道	陳榮華	五股區御史路 134 號	0932313167	40
25	六福里	五股仙佛寺	佛	陳受堯	五股區民義路 1 段 220 巷 17 之 15 號	82952117	89
26	五龍里	靜心院	道	陳文雄	五股區民義路 2 段 37 號之 58	2292-4431	89
27	六福里	五股靜修寺	佛	蔡鴛鴦	五股區中直路 15 號之 3	2291-1166	80
28	五龍里	五福佛山承願寺	佛	吳明澄	五股區民義路 2 段 37 號之 66	2293-1185	81
29	五龍里	妙僊山聖慈宮	道	林文錡	五股區民義路 2 段 37 號之 34	2293-1729	80
30	五龍里	三重安北宮	道	謝明德	五股區民義路 2 段 52 巷 27 號	2292-3726	80
31	民義里	五股坑朝天府	道	翁識	五股區民義路 1 段 255 號之 12	2291-7458	87
32	德音里	裕昌宮	道	張清溪	五股區成泰路 1 段 235 號	2292-5675	54
33	成泰里	洲子芳洲祠	道	陳塗城	五股區西雲路 12 巷 1 號之 1	2292-0501	66
34	德泰里	五股佑明宮	道	謝明易	五股區成泰路 1 段 7 巷 26 弄臨 1 號	2292-8317	76

7-2 五股區聚會所、財團法人教會一覽表-續完

中華民國 100 年底

編號	里別	聚會所、財團法人教會名稱	教別	負責人姓名	地址	電話	建立日期
35	觀音里	九天玄女宮	道	馬黃敏婉	五股區中直路崩山巷 9 號之 1	2293-3177	83
36	五龍里	龍雲宮	道	張年德	五股區民義路 2 段 22 巷 19 弄 21 號之 1	2293-5676	80
37	民義里	五股聖天宮	道	李世仁	五股區工商路 129 巷 1-1 號	2293-2438	32
38	集賢里	觀音山妙雲寺	佛	釋今能	五股區凌雲路 3 段 73 號	2293-7730	82
39	興珍里	福安宮	道	陳金元	五股區更州路 47 號	2985-6396	2
40	福德里	財團法人臺灣省臺北縣基督教會福音堂	基督	何培林	新北市五股區登林路 64 之 3 號	2292-8143	-
41	五股里	財團法人臺灣省臺北縣基督教五股禮拜堂	基督	王天佑	新北市五股區中興路 4 段 19 號之 1	2294-2705	-
42	民義里	財團法人臺灣省臺北縣五股召會聚會所	基督	王建發	新北市五股區工商路 97 號 2 樓	2292-1875	-

資料來源：本區公所民政防災課

7-3 五股區宗教團體興辦公益慈善及社會教化事業概況

中華民國 100 年底

單位：所

宗教別	醫療機構		文教機構								公益慈善事業							
	醫院數	診所數	大學數	專科數	中學數	職校數	小學數	幼稚園數	托兒所數	圖書閱覽室數	其他	養老院數	殘障教養院數	青少年輔導院數	福利基金會數	學生宿舍處數	技藝研習處數	社會服務中心數
寺       廟	合計	5	-	-	-	-	-	-	-	-	2	-	-	-	3	-	-	-
	道教	1	-	-	-	-	-	-	-	-	-	-	-	-	1	-	-	-
	佛教	4	-	-	-	-	-	-	-	-	2	-	-	-	2	-	-	-
	理教	-	-	-	-	-	-	-	-	-	-	-	-	-	-	-	-	-
	軒轅教	-	-	-	-	-	-	-	-	-	-	-	-	-	-	-	-	-
	天帝教	-	-	-	-	-	-	-	-	-	-	-	-	-	-	-	-	-
	一貫教	-	-	-	-	-	-	-	-	-	-	-	-	-	-	-	-	-
	天德教	-	-	-	-	-	-	-	-	-	-	-	-	-	-	-	-	-
儒教	-	-	-	-	-	-	-	-	-	-	-	-	-	-	-	-	-	

資料來源：本區公所民政災防課