

# 新北市五股區

## 107 年區政統計年報

資料期間：106 年



新北市五股區公所編印  
中華民國 107 年 6 月

# 序言

## 一、行政區域及人文

五股區位於新北市西北端，與臺北市毗鄰，東接蘆洲區，西連林口區，南通泰山區，北以觀音山山頂與八里區為鄰，東南與三重、新莊二區相接，東北則以淡水河為天然界線，與北投、關渡相隔，面積約 34 平方公里，境內藉天然河川、山丘隔成三角形，除東南部為平地外，近三分之二土地為丘陵；本區劃分 20 個里，515 個鄰，截至 106 年 12 月底，本區計有 31,473 戶，人口數為 84,919 人(含原住民 1,841 人)，其中男性 42,844 人，女性 42,075 人；較著名之寺廟有凌雲寺、西雲寺、凌雲禪寺、智光禪寺、龍鳳巖、賀聖宮及陀靈寺。

## 二、教育文化及衛生

本區現有五股國中及軍方憲兵學校各 1 所，五股、成州、更寮、德音等 4 所國民小學，另有德音、水碓、更新、成州、成功、陸一等 6 所市立幼兒園。本區圖書館現有五股、五股水碓、五股成功 3 間分館及五股成州、五股更新 2 間圖書閱覽室，軟硬體設備新穎，閱讀空間氛圍及環境優雅，館藏書籍共計 28 萬 893 冊，人書比高達 3.31。圖書館 104 年起行政分區，五股水碓分館歸泰山區管轄，五股更新圖書閱覽室歸蘆洲區管轄，五股其餘三館歸八里區管轄，惟自本(106)年 4 月起，全數回歸統一由新北市立圖書館五股行政區管轄。106 年網路使用率 19,625 人次、視聽設備 1,322 人次、班訪 237 場 4,668 人、辦證 1,442 人、借閱人次 178,821 人、借閱冊數 334,455 人。本區衛生設施除現有衛生所 1 所，經常性提供全民醫療及保健工作外，另有數家私人醫院、診所、檢驗所。

## 三、交通發展狀況

本區主要幹道總長約 60 公里，縱橫全境，堪稱便利；目前大眾運輸上，有指南、三重、首都、淡水等客運行駛，每日車次達百餘次，區內並有五股-台北車站直達接駁及轄區內通勤醫療等免費接駁巴士供市民搭乘。交通道路方面，中山高速公路、國道五股到楊梅、五股到汐止，另有臺 64 線及 65 線快速道路貫穿本區，其交流道多元化的設置使本區對外交通更為便捷。

## 四、工商業發展狀況

本區大型工廠以臺灣理研公司、台灣三花棉製公司、泰源染整印花廠及福太洋傘關係企業、獅王工業公司，維格餅家公司設立鳳梨酥觀光夢工廠等；加上新北產業園區的闢建，本區大小工廠、公司行號已達千餘家。

## 五、農業

本區農產以聞名全省之綠竹筍(俗稱觀音筍或綠寶石)為大宗，種植面積達 550.7 公頃，每年產量達 500 萬公斤以上(含自產自銷)口感清甜脆嫩，素有「晶瑩剔透白如玉、香甜可口賽水梨」之美譽，本區旗竿湖地區推廣農村再生精緻農業，除蔬菜外，尚生產柑橘、柚子、水梨等多項農產品。

## 六、展望

在面對新北市未來的施政方向，區長得仰要求每位公所同仁必須貫徹實踐「基層主義」，不僅要傾聽基層的心聲，更要主動探求民意，以落實朱市長「在地就業、在地就學、在地就養、在地樂活」的施政理念，期勉公所同仁共同打拚努力，全力以赴實現市長對市民承諾之使命。

本所為配合市政建設之需要，以統計表為主，輔以圖片及文字說明，彙編成「區政統計年報」，內容涵括行政、民政、經建、工務及社會人文等類，由各業務課室填送統計資料，經會計室彙整編製而成，藉以呈現區政工作之概況，並作為制定政策、研擬各項計畫之參考。

區長 施得仰 謹識

中華民國 107 年 6 月

## 凡 例

- 一、本書編印之目的，旨在報導本區一般概況、行政、民政、社會、經建、兵役及人文等有關議題之統計數據，俾以提供施政考核及釐定施政計畫之參考。
- 二、本書所列資料來源，係根據本所業務單位編報之公務統計報表，業經蒐集加以彙編而成。
- 三、表內所列「年」係指全年動態數字（自1月1日至12月31日止），「年底」係指12月底靜態數字，「學年度」係指教育年度，即當年8月1日至次年7月31日。
- 四、本書各表所列度量衡單位，一律採用公制，以資劃一、方便比較，其有特殊情形者，均分別予以註明。
- 五、本書所用符號代表意義如下：
  - 「—」無數據。
  - 「…」數值不詳或尚未產生資料。
  - 「--」有數值，但該數值無意義。
  - 「0」有數值，但數值不及半單位。
- 六、表中兩數值比較增減%時，如為「-」除以「-」、「-」除以「數值」、「數值」除以「-」，均以「--」無意義表示；括號（ ）內係為增減百（千）分點。
- 七、本書所載資料如有更新資料，均予修正，凡與前期數字不同時，概以本期數字為準。
- 八、本統計報告承蒙本區業務單位提供有關資料，始克編成，至紉公誼，謹致謝忱，惟統計數字誤漏之處，在所難免，敬請不吝指正。

# 目次

目次·····	I
表目次·····	II、III
圖目次·····	IV
壹、一般概況·····	1~10
貳、行政·····	11~20
參、民政·····	21~30
肆、社會·····	31~40
伍、經建·····	41~46
陸、兵役·····	47~48
柒、人文·····	49~56

## 表目次

表 1-1	新北市五股區已登記公私有土地筆數面積	4
表 1-2	新北市五股區各里鄰戶口數	5
表 1-3	新北市五股區現住人口之年齡分配	6
表 1-4	新北市五股區現住人口之教育程度	7-8
表 1-5	新北市五股區現住人口之婚姻狀況	9
表 2-1	新北市五股區公所組織系統表	11
表 2-2	新北市五股區公所編制及現有員額	12
表 2-3	新北市五股區公所現有職員人數-按教育程度分	13
表 2-4	新北市五股區公所現有職員人數-按考試及格別分	14
表 2-5	新北市五股區公所現有職員人數-按年齡分	15
表 2-6	新北市五股區公所經費預決算數額-按工作計畫別分	16
表 2-7	新北市五股區公所經費預決算數額-按用途別科目分	17
表 2-8	新北市五股區公所辦理調解業務概況表	18
表 2-9	新北市五股區公所辦理調解方式概況表	19
表 3-1	新北市五股區里長選舉概況	21
表 3-2	新北市五股區鄰長遴聘概況	22
表 3-3	新北市五股區改善市容查報有關案件執行情形	23-24
表 3-4	新北市五股區鄰長異動概況	25
表 3-5	新北市五股區各級學校及幼兒園一覽表	26-28
表 3-6	新北市五股區體育活動概況	29
表 3-7	新北市五股區維護市容會報決議案件辦理情形	30
表 4-1	新北市五股區社區發展協會會員人數	31
表 4-2	新北市五股區推行社區發展工作成果	32-33
表 4-3	新北市五股區社會福利及救濟概況	34
表 4-4	新北市五股區輔導市民以工代賑臨時工作概況	35
表 4-5	新北市五股區低收入戶人口	36-37
表 4-6	新北市五股區辦理急難救助概況	38
表 4-7	新北市五股區遭受災害救助情形	39
表 4-8	新北市五股區身心障礙人口一覽表	40
表 5-1	新北市五股區鄰里工程施工概況	41
表 5-2	新北市五股區鄰里公園概況	42
表 5-3	新北市五股區農耕土地面積及農戶人口數	43
表 5-4	新北市五股區米穀種植面積及產量	43
表 5-5	新北市五股區園藝作物種植面積及產量	44

表 5-6	新北市五股區普通及特種作物種植面積及產量·····	45
表 5-7	新北市五股區家畜家禽頭數·····	45
表 6-1	新北市五股區服兵役役男家屬各項扶(慰)助經費統計·····	47
表 6-2	新北市五股區服兵役役男家屬安家費及三節生活扶助金統計·····	48
表 7-1	新北市五股區神壇、寺廟、財團法人寺廟一覽表·····	49~52
表 7-2	新北市五股區聚會所、財團法人教會一覽表·····	53
表 7-3	新北市五股區宗教團體興辦公益慈善及社會教化事業概況·····	54-55

## 圖目次

圖 1-1 新北市五股區行政區域圖.....	3
------------------------	---

# 一般概況

## 一、本區沿革

根據一紙清乾隆年代的合同，經輔大歷史系教授尹章義研考解讀，證明「五股」地名原是由「五穀坑」陸續演變而來，這份出自乾隆三十八年正月「劉伴郎退還田契字」合同，記載「興直山下外庄五穀坑口」明確的指出五股坑原名為「五穀坑」。「五穀坑」這地名沿用數百年，到了清朝道光、咸豐年間，客家人逐漸外移，閩南人遷入，「五穀坑」即簡化為「五谷坑」再轉音為「五股坑」。

前清康熙二十二年（公元一六八三年）臺灣歸清之版圖，翌年設置戍兵，乾隆三十二年（公元一七六七年）初，設置八里坌巡檢，五股坑區、八里坌、貴子坑區等隸屬巡檢管轄。清光緒二十年，中日甲午戰役失利，兩國訂立馬關條約，臺灣遂為日人占據，翌年六月（民國前十七年）日人施行地方官判，臺灣設三縣一廳，臺北縣下轄四支廳，五股之興直堡地區歸臺北縣直轄，公元一九零一年（民國前十一年）全島分設二十廳，廳下各置支廳今五股全區境皆隸屬新莊支廳，後因擴大行政區域，及併更寮，新塭二庄俗稱五股庄，民國三十四年臺灣光復後正名為五股鄉，民國九十九年十二月二十五日因應新北市改制升格為五股區。

## 二、本區概況

### (一)地理與交通

五股之地理位置在新北市西北端，與臺北市毗鄰，東接蘆洲市區西連林口區，南通泰山區，北以觀音山山頂與八里區為鄰，東南與三重、新莊二區相接，東北則以淡水河為天然界線，與北投、關渡相隔，面積約三十四平方公里，境內藉天然河川山丘隔成三角形，除東南部為平地外，近三分之二土地為丘陵。

就交通方面，國道五股交流道（Wugu IC.）為台灣國道一號中山高速公路的交流道，位於台灣新北市五股區，大台北都會區邊，為中山高速公路台北地區對外連絡樞紐，交流道週邊，都市人口聚集，五股工業區、三重、板橋、新莊等傳統工業重鎮。台 64 線東西向快速公路（八里—新店線）自二重疏洪道西側五股區境通過；為通往八里、新店及板橋的便利高架道路；高架匝道，亦可往蘆洲地區，另台 65 縣由國道 1(五股交流道)連接國道 3(土城交流道)，是東西向的連結要道。

五股交通主幹為成泰路(縣道 107)、中興路與民義路(縣道 108 縣)，形成縱橫二條主軸，加以中山高速公路與省道臺 1 線之作用，提高交通的易達性，與臺北盆地西緣的衛星市鎮交通便利。本區目前與外界聯絡路線有：1.以成泰路四段上通八里，成泰路一段下接泰山；2.以中興路、永安大橋連接三重、蘆洲；3.以疏洪二路及成蘆橋連繫蘆洲；4.以民義路轉五林路通往林口；5.以登林路、外寮路及壟鈎路可銜接林口；6.以新五路連接泰山、新莊，或經五股交流道銜接中山高速公路，既可北往臺北松山機場，也可南抵桃園中正國際機場，得想空運之便，構成無遠弗屆的對外交通網路。



## (二)人文風情與休閒娛樂

區內擁有山明水秀的風景勝地，有北海岸及觀音山國家風景區之觀音山風景區（包括觀音山、盆嶺吐霧、八里坌古城遺址、觀音山砲台、仙跡石、反經石、硯盤石、凌雲禪寺、獅子頭渡、硬漢嶺）、五股西雲寺三級古蹟及觀音山遊客中心(觀音山管理站)前的「龍的傳人」石雕公園等，兼具自然與人文的美感。與此同時，觀音山更為古往今來文人墨客登臨讚頌的對象；而山區所盛產的綠竹筍亦是遠近馳名。由觀音山登山步道至「硬漢嶺」可眺望淡水河口、關渡平原及台北盆地周圍景致，晚間山下燈火點點美不勝收，是北臺灣著名的風景區，提供民眾一處絕佳的觀光旅遊去處。

水碓觀景公園，位於本區南境水碓里內，全區為十層階梯架構，水碓觀景公園居高臨下，視野景觀極佳，可俯瞰臺北盆地景致，以提供區民及外來遊客更舒適的休閒旅遊環境。

## (三)文教組織與宗教發展

本區區立托兒所計有 6 所，分別為：德音、水碓、更新、成州、成功、陸一等分所；初等教育計有 4 所，分別為：五股國民小學、成州國民小學、更寮國民小學、德音國民小學；中等教育有五股國民中學；及特種教育有 1 所憲兵學校。

至於宗教方面，現有神壇、寺廟、財團法人寺廟及教會共計 124 所，信仰組織發揮其教化群眾、團結民力以及安定地方的社會功能；五股區早期隨著清朝道光、咸豐年間，客家人逐漸外移，閩南人遷入，傳承了儒、佛、道三教並結合泛靈信仰，並兼及西方宗教與區民日常生活息息相關；其中以凌雲寺、寶顯禪寺、凌雲禪寺、智光禪寺及西雲寺清幽靜謐、景色優美，景色優美是許多信眾皆會經常前往參拜的。

## (四)工業及商業

本區大型工廠以臺灣理研儀器公司冠於全區，規模甚大員工多達數百人；次以、盛泰、泰源染整印花廠及福太洋傘關係企業，加上新北產業園區的闢建，本區大小工廠、公司行號已達千餘家。

本市著名的觀光工廠，位於本區成泰路維格餅家鳳梨酥夢工場，所製作之糕餅追求精緻完美，烘焙出上等的美味，精心烘焙的鳳梨酥更是揚名海外，為不少遊客指名購買之伴手禮。近年來，本區的商業活動發展，大多集中於成泰路與工商路兩條幹道的兩側，但各種商業活動卻也更加興盛。這點可自本區幹道兩側日趨多元的商店種類、服務項目與物流的暢通觀察到，且由於本區近年來積極開拓觀光事業，結合了原有的自然環境與農業物產，將不斷的活化本區的商業活動。

# 新北市五股區行政區域圖



圖 1-1 新北市五股區行政區域圖

# 1-1 新北市五股區已登記公私有土地筆數面積

中華民國 106 年底

面積單位：公頃

公私有別 項 目	已登記土地面積 (公頃)	已登記土地筆數 (筆)
總 計	3,375.95	25,319
公 有	1,023.24	6,593
私 有	2,194.03	17,950
公 私 共 有	158.69	776

資料來源：新北市新莊區地政事務所

## 1-2 新北市五股區各里鄰戶口數

中華民國 106 年底

里 別	鄰 數 (鄰)	戶 數 (戶)	人 口 數 (人)		
			合 計	男	女
總 計	515	31,473	84,919	42,844	42,075
五股里	28	1,875	4,623	2,399	2,224
五福里	23	1,317	3,735	1,902	1,833
五龍里	17	475	1,514	851	663
六福里	23	1,437	3,943	1,932	2,011
水碓里	36	2,898	8,174	4,076	4,098
民義里	23	1,275	3,603	1,797	1,806
成功里	34	2,495	6,403	3,221	3,182
成州里	27	2,249	6,372	3,245	3,127
成泰里	34	3,398	8,063	4,113	3,950
成德里	23	1,141	3,230	1,625	1,605
更寮里	11	466	1,261	659	602
陸一里	35	1,080	2,599	1,274	1,325
貿商里	25	1,248	3,203	1,556	1,647
集福里	26	1,517	4,011	2,036	1,975
集賢里	22	1,416	4,096	2,042	2,054
福德里	19	1,283	3,440	1,724	1,716
德音里	30	1,973	5,523	2,734	2,789
德泰里	22	1,683	4,651	2,244	2,407
興珍里	40	1,706	4,969	2,580	2,389
觀音里	17	541	1,506	834	672

資料來源:新北市政府民政局公布資料彙編

### 1-3 新北市五股區現住人口之年齡分配

中華民國 106 年底

單位:人

性別	總計	0~4歲	5~9歲	10~14歲	15~19歲	20~24歲	25~29歲	30~34歲	35~39歲	40~44歲	45~49歲	50~54歲	55~59歲	60~64歲	65歲以上
總計	84,919	3,545	3,521	3,778	5,251	6,703	6,581	6,302	7,628	6,830	6,897	7,394	6,545	5,190	8,754
男	42,844	1,877	1,897	1,991	2,681	3,493	3,496	3,177	3,841	3,456	3,430	3,689	3,217	2,577	4,022
女	42,075	1,668	1,624	1,787	2,570	3,210	3,085	3,125	3,787	3,374	3,467	3,705	3,328	2,613	4,732

資料來源: 新北市政府民政局公布資料彙編

### 1-4 新北市五股區現住人口之教育程度

中華民國 106 年底

單位:人

性別	總計	識字者										
						大學 (含 獨立學院)		專科				
		博士		碩士				二、三年制		五年制		前 三 年
		畢業	肄業	畢業	肄業	畢業	肄業	畢業	肄業	後二年		
										畢業	肄業	肄業
總計	74,075	99	75	1,960	651	12,263	5,407	4,484	896	2,546	180	384
男	37,079	68	52	1,226	388	5,904	2,845	2,133	479	1,467	115	135
女	36,996	31	23	734	263	6,359	2,562	2,351	417	1,079	65	249

### 1-4 新北市五股區現住人口之教育程度

中華民國 106 年底

單位:人

識字者											不識字
高中		高職		國(初)中		初職		小學		自修	
畢業	肄業	畢業	肄業	畢業	肄業	畢業	肄業	畢業	肄業		
4,639	2,045	14,010	4,033	10,158	1,195	84	16	7,439	842	124	545
2,493	1,131	6,964	2,406	5,329	682	48	10	2,871	249	26	58
2,146	914	7,046	1,627	4,829	513	36	6	4,568	593	98	487

資料來源: 新北市政府民政局公布資料彙編

### 1-5 新北市五股區現住人口之婚姻狀況

中華民國 106 年底

單位:人

性 別	總 計	未 婚	有 配 偶	離 婚	喪 偶
總 計	84,919	37,751	35,791	7,236	4,141
男	42,844	20,610	17,979	3,513	742
女	42,075	17,141	17,812	3,723	3,399

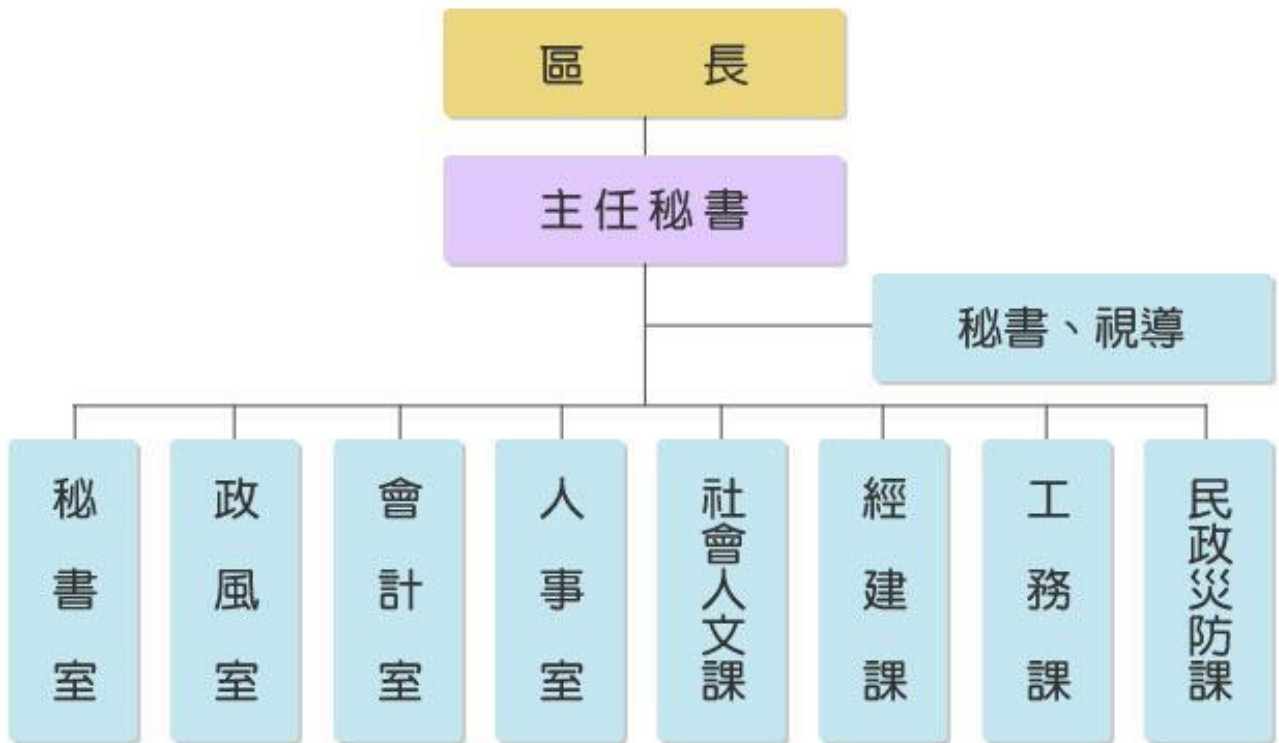
資料來源: 新北市政府民政局公布資料彙編



本  
頁  
空  
白

## 2-1 新北市五股區公所組織系統表

中華民國 106 年底



資料來源:本區公所人事室

## 2-2 新北市五股區公所編制及現有員額

中華民國 106 年底

單位：人

職稱別	職等	合計				所本部		民政 災防課		社會 人文課		工務課		經建課		秘書室		會計室		人事室		政風室		
		編制	現	有		編制	現有	編制	現有	編制	現有	編制	現有	編制	現有	編制	現有	編制	現有	編制	現有	編制	現有	
				男	女																			
總計	-	48	42	24	18	4	3	16	13	7	7	5	5	5	5	5	4	3	2	2	2	2	1	1
區長	-	1	1	1	-	1	1	-	-	-	-	-	-	-	-	-	-	-	-	-	-	-	-	-
主任秘書	-	1	1	1	-	1	1	-	-	-	-	-	-	-	-	-	-	-	-	-	-	-	-	-
調解會 秘書	-	1	1	1	-	-	-	1	1	-	-	-	-	-	-	-	-	-	-	-	-	-	-	-
秘書	-	1	-	-	-	1	-	-	-	-	-	-	-	-	-	-	-	-	-	-	-	-	-	-
視導	-	1	1	1	-	1	1	-	-	-	-	-	-	-	-	-	-	-	-	-	-	-	-	-
課長 (室主任)	-	8	8	7	1	-	-	1	1	1	1	1	1	1	1	1	1	1	1	1	1	1	1	1
技士	-	4	4	3	1	-	-	-	-	-	-	3	3	1	1	-	-	-	-	-	-	-	-	-
課員	-	14	14	5	9	-	-	5	5	4	4	-	-	2	2	2	2	-	-	1	1	-	-	-
佐助理員	-	3	2	-	2	-	-	-	-	1	1	-	-	-	-	-	-	2	1	-	-	-	-	-
技佐	-	1	1	1	-	-	-	-	-	-	-	1	1	-	-	-	-	-	-	-	-	-	-	-
辦事員	-	4	3	2	1	-	-	1	-	1	1	-	-	1	1	1	1	-	-	-	-	-	-	-
書記 (雇員)	-	1	-	-	-	-	-	-	-	-	-	-	-	-	-	1	-	-	-	-	-	-	-	-
里幹事	-	8	6	2	4	-	-	8	6	-	-	-	-	-	-	-	-	-	-	-	-	-	-	-
其他	-	-	-	-	-	-	-	-	-	-	-	-	-	-	-	-	-	-	-	-	-	-	-	-

資料來源：本區公所人事室

## 2-3 新北市五股區公所現有職員人數-按教育程度分

中華民國 106 底

單位：人

項目別	總計	研 究 所			大學 畢業	專科 畢業	高中(職) 畢業	國(初)中 以下
		合計	博 士	碩 士				
總 計	42	11	-	11	20	10	1	-
男	24	9	-	9	10	5	-	-
女	18	2	-	2	10	5	1	-
政 務 人 員	-	-	-	-	-	-	-	-
男	-	-	-	-	-	-	-	-
女	-	-	-	-	-	-	-	-
民選機關首長	-	-	-	-	-	-	-	-
男	-	-	-	-	-	-	-	-
女	-	-	-	-	-	-	-	-
簡薦委任(派)人員(含雇員)	-	-	-	-	-	-	-	-
簡 任 (派)	-	-	-	-	-	-	-	-
男	-	-	-	-	-	-	-	-
女	-	-	-	-	-	-	-	-
薦 任 (派)	26	9	-	9	12	5	-	-
男	18	8	-	8	6	4	-	-
女	8	1	-	1	6	1	-	-
委 任 (派)	16	2	-	2	8	5	1	-
男	6	1	-	1	4	1	-	-
女	10	1	-	1	4	4	1	-
聘 任	-	-	-	-	-	-	-	-
男	-	-	-	-	-	-	-	-
女	-	-	-	-	-	-	-	-
醫 事 人 員	-	-	-	-	-	-	-	-
男	-	-	-	-	-	-	-	-
女	-	-	-	-	-	-	-	-
雇 員	-	-	-	-	-	-	-	-
男	-	-	-	-	-	-	-	-
女	-	-	-	-	-	-	-	-

資料來源：本區公所人事室

## 2-4 新北市五股區公所現有職員人數—按考試及格別分

中華民國 106 年底

單位:人

項 目 別	總 計	考 試 及 格 種 類 <sup>(2)</sup>							依 其 他 法 令 進 用
		合 計	高 等 考 試	普 通 考 試	初 等 考 試	特 種 考 試	升 等 考 試	其 他 考 試	
總 計	42	42	9	5	2	12	8	6	-
男	24	24	7	2	2	5	5	3	-
女	18	18	2	3	-	7	3	3	-
簡薦委任(派)人員(含雇員)	-	-	-	-	-	-	-	-	-
簡 任 (派)	-	-	-	-	-	-	-	-	-
男	-	-	-	-	-	-	-	-	-
女	-	-	-	-	-	-	-	-	-
薦 任 (派)	26	26	9	-	-	5	6	6	-
男	18	18	7	-	-	3	5	3	-
女	8	8	2	-	-	2	1	3	-
委 任 (派)	16	16	-	5	2	7	2	-	-
男	6	6	-	2	2	2	-	-	-
女	10	10	-	3	-	5	2	-	-

資料來源:本區公所人事室

附 註:(1)請依人事處行政機關人事業務查報表資料填報。

(2)考試係指應考選機關舉辦之各類考試及格並取得及格證書者,無考試及格資格者,請填「依其他法令進用」欄。

## 2-5 新北市五股區公所現有職員人數—按年齡分

中華民國 106 年底

單位：人

項目別	總計	24 歲 以下	25-29 歲	30-34 歲	35-39 歲	40-44 歲	45-49 歲	50-54 歲	55-59 歲	60-64 歲
總 計	42	1	2	3	8	6	9	8	4	1
男	24	1	-	3	4	4	3	4	4	1
女	18	-	2	-	4	2	6	4	-	-
政務人員	-	-	-	-	-	-	-	-	-	-
男	-	-	-	-	-	-	-	-	-	-
女	-	-	-	-	-	-	-	-	-	-
簡薦委任(派)人員 (含雇員)	-	-	-	-	-	-	-	-	-	-
薦任(派)	26	-	1	2	4	5	4	5	4	1
男	18	-	-	2	3	3	3	2	4	1
女	8	-	1	-	1	2	1	3	-	-
委任(派)	16	1	1	1	4	1	5	3	-	-
男	6	1	-	1	1	1	-	2	-	-
女	10	-	1	-	3	-	5	1	-	-
聘任(派)	-	-	-	-	-	-	-	-	-	-
男	-	-	-	-	-	-	-	-	-	-
女	-	-	-	-	-	-	-	-	-	-

資料來源：本區公所人事室

## 2-6 新北市五股區公所經費預決算數額--按工作計畫別分

中華民國 106 年度

單位：元

科 目	本年度預算數 (106 年度)	上年度(105 年度)		本年度與上年度預算比較	
		預 算 數	決 算 數	增 減 數	增減數 (%)
總 計	217,183,000	220,979,428	211,539,740	-3,796,428	-1.72%
區政業務	217,083,000	220,879,428	211,539,740	-3,796,428	-1.72%
一般行政	71,049,000	70,029,100	67,858,487	1,019,900	1.46%
民政業務	55,186,000	54,685,000	51,909,150	501,000	0.92%
役政及 防災業務	769,000	830,000	710,686	-61,000	-7.35%
農漁業務	198,000	198,000	110,903	-	0.00%
水利業務	6,550,000	7,710,000	6,754,966	-1,160,000	-15.05%
交通業務	840,000	840,000	840,000	-	0.00%
社會文化	8,643,000	8,665,000	8,153,809	-22,000	-0.25%
道路及 公園業務	20,855,000	18,574,328	17,103,569	2,280,672	12.28%
建築及設備	52,993,000	59,348,000	58,098,170	-6,355,000	-10.71%
第一預備金	100,000	100,000	-	-	0.00%
第一預備金	100,000	100,000	-	-	0.00%

資料來源：本區公所 106 年 12 月會計月報

2-7 新北市五股區公所經費預決算數額--按用途別科目分

中華民國 106 年度

單位：元

科 目	本 年 度 預 算 數 (106 年度)	上 年 度 (105 年度)		本 年 度 與 上 年 度 預 算 比 較	
		預 算 數	決 算 數	增 減 數	增 減 率 (%)
總計	217,183,000	220,979,428	211,539,740	-3,796,428	-1.72%
人事費	47,656,000	46,937,000	46,704,768	719,000	1.53%
業務費	109,238,000	107,280,428	99,573,332	1,957,572	1.82%
獎補助及損失 (經常門)	7,196,000	7,314,000	7,163,470	-118,000	-1.61%
債務費	-	-	-	-	0.00%
預備金	100,000	100,000	-	-	0.00%
設備及投資	52,993,000	59,348,000	58,098,170	-6,355,000	-10.71%
獎補助及損失 (資本門)	-	-	-	-	0.00%

資料來源：本區公所 106 年 12 月會計月報



2-8 新北市五股區公所辦理調解業務概況表

中華民國 106 年底

單位：件

項目別	民事結案件數																		
	結案件數 總計			合計		債權 債務		物 權		親 屬		繼 承		商 事		營 建 工 程		其 他	
	計	成 立	不 成 立	成 立	不 成 立	成 立	不 成 立	成 立	不 成 立	成 立	不 成 立	成 立	不 成 立	成 立	不 成 立	成 立	不 成 立	成 立	不 成 立
五 股 區	292	224	68	51	32	51	30	-	1	-	-	-	-	-	-	-	-	-	1

項目別	刑事結案件數																
	合計		妨害 風化		妨害 婚姻 及家 庭		傷 害		妨 害 自 由 名 譽 信 用 及 秘 密		竊 盜 及 侵 占 詐 欺		毀 棄 損 壞		其 他		年 底 正 在 調 解 中 未 結 案 件 數
	成 立	不 成 立	成 立	不 成 立	成 立	不 成 立	成 立	不 成 立	成 立	不 成 立	成 立	不 成 立	成 立	不 成 立	成 立	不 成 立	
五 股 區	173	36	-	-	-	-	169	31	3	2	-	-	1	2	-	1	7

資料來源：本區公所調解委員會

## 2-9 新北市五股區公所辦理調解方式概況表

中華民國 106 年底

單位：件

項目別	調解方式							
	合計				委員集體 開會調解			
	計	成立	成立 比率	不成 立	計	成立	成立 比率	不成 立
五 股 區	292	224	77%	68	42	25	60%	17

項目別	調解方式				協同調解			
	委員獨任調解							
	計	成立	成立 比率	不成 立	計	成立	成立 比率	不成 立
五 股 區	250	199	80%	51	71	53	75%	18

資料來源：本區公所調解委員會

本  
頁  
空  
白



### 3-2 新北市五股區鄰長遴聘概況

中華民國 106 年底

單位：鄰；人

里別	里內 現有 鄰數	年底鄰長人數			未 遴 聘 鄰 數	本年異動 (解遴聘) 鄰長數		
		合計	男	女		合計	男	女
總計	515	512	264	248	3	19	9	10
成泰里	34	34	15	19	-	2	-	2
民義里	23	23	13	10	-	-	-	-
觀音里	17	17	14	3	-	-	-	-
福德里	19	19	9	10	-	-	-	-
集賢里	22	22	14	8	-	-	-	-
五龍里	17	17	14	3	-	-	-	-
六福里	23	23	11	12	-	2	-	2
更寮里	11	11	10	1	-	2	2	-
集福里	26	26	18	8	-	-	-	-
貿商里	25	25	5	20	-	-	-	-
水碓里	36	36	17	19	-	2	2	-
德泰里	22	21	6	15	1	2	-	2
德音里	30	30	10	20	-	-	-	-
五福里	23	22	10	12	1	-	-	-
五股里	28	28	14	14	-	5	3	2
成德里	23	23	12	11	-	-	-	-
成功里	34	34	19	15	-	-	-	-
成州里	27	27	18	9	-	-	-	-
興珍里	40	40	27	13	-	4	2	2
陸一里	35	34	8	26	1	-	-	-

資料來源：本區公所民政防災課

### 3-3 新北市五股區改善市容查報有關案件執行情形

中華民國 106 年

單位：件

查報事項 區分	總計	一、 道路、水溝、下水道、橋樑、河川、堤防等公共設施之損壞事項	二、 公園、綠地、行道樹等之維護、修剪及扶正事項	三、 廢棄物、廢土、下水道、公廁等之清理維護事項	四、 違規廣告物查報事項	五、 交通號(標)誌、標線之修復及移除廢棄交通號誌事項
總計	577	245	38	29	-	214
查報	-	-	-	-	-	-
收件	-	-	-	-	-	-
移文	-	-	-	-	-	-
短期計畫	-	-	-	-	-	-
長期計畫	-	-	-	-	-	-
無法辦理	-	-	-	-	-	-
完工	577	245	38	29	-	214
查驗未通過	-	-	-	-	-	-
查驗未執行	-	-	-	-	-	-
結案	577	245	38	29	-	214

資料來源：本區工務課

### 3-3 新北市五股區改善市容查報有關案件執行情形(續完)

中華民國 106 年

單位：件

查報事項 區分	六、 門牌、街 道巷弄名 牌之維護 事項	七、 路燈、水 電、電 信、瓦斯 設施之 損壞修 復事項	八、 競選廣告 物之改 善、移除 事項	九、 路霸檢 舉通報 事項	十、 其他有 礙市容 觀瞻及 妨害公 共安全 事項
總計	6	37	-	8	-
查報	-	-	-	-	-
收件	-	-	-	-	-
移文	-	-	-	-	-
短期計畫	-	-	-	-	-
長期計畫	-	-	-	-	-
無法辦理	-	-	-	-	-
完工	6	37	-	8	-
查驗未通過	-	-	-	-	-
查驗未執行	-	-	-	-	-
結案	6	37	-	8	-

資料來源:本區工務課

### 3-4 新北市五股區鄰長異動概況

中華民國 106 年底

單位：鄰；人

單位：鄰； 人月 底 別	現有 鄰 數	當月底 實有 鄰長數	當月底實有鄰長數與 現有鄰數不符原因					當月 行政 區域 調整 增加 鄰數	備 註
			合計	空鄰	遷出 未 補聘	死亡 未 補聘	任期 屆滿 未 遴聘		
1 月 底	515	513	2	2	-	-	-	-	-
2 月 底	515	513	2	2	-	-	-	-	-
3 月 底	515	513	2	2	-	-	-	-	-
4 月 底	515	513	2	2	-	-	-	-	-
5 月 底	515	513	2	2	-	-	-	-	-
6 月 底	515	513	2	2	-	-	-	-	-
7 月 底	515	513	2	2	-	-	-	-	-
8 月 底	515	511	4	2	-	2	-	-	-
9 月 底	515	511	4	2	-	2	-	-	-
10 月 底	515	511	4	2	-	2	-	-	-
11 月 底	515	512	3	2	-	1	-	-	-
12 月 底	515	512	3	2	-	1	-	-	-



資料來源:本區公所民政災防課

### 3-5 新北市五股區各級學校及幼兒園一覽表-續完

中華民國 106 年底

#### (1)各級學校及幼兒園數

單位：所

設立別	總計	大學	專科	高級 職業 學校	高級 中學	完全 中學	國民 中學	國民 小學	幼兒園
總計	34	-	-	-	-	-	1	4	29
國立	-	-	-	-	-	-	-	-	-
市立	15	-	-	-	-	-	1	4	10
私立	19	-	-	-	-	-	-	-	19

資料來源:本區公所民政災防課

### 3-5 新北市五股區各級學校及幼兒園一覽表(續 1)

中華民國 106 年底

#### (2)各級學校

學 校 名 稱	現 任 校 長	所在里	地 址
五股國中	楊尚青	五股里	新北市五股區五股里成泰路 2 段 49 巷 15 號
五股國小	曾進發	五股里	新北市五股區五股里成泰路 2 段 49 號
成州國小	李正琳	成州里	新北市五股區成州里成泰路 3 段 493 號
德音國小	沈玉芬	德音里	新北市五股區德音里明德路 2 號
更寮國小	陳佩言	興珍里	新北市五股區興珍里四維路 2 號

資料來源:本區公所民政災防課

## 3-5 新北市五股區各級學校及幼兒園一覽表(續 2 完)

中華民國 106 年底

## (2)各級學校

學 校 名 稱	現 任 校 長	所 在 里	地 址
新北市五股區五股國民小學附設幼兒園	曾進發	五股里	新北市五股區成泰路 2 段 49 號
新北市五股區成州國民小學附設幼兒園	李正琳	成州里	新北市五股區成泰路 3 段 493 號
新北市五股區更寮國民小學附設幼兒園	陳佩言	興珍里	新北市五股區四維路 2 號
新北市五股區德音國民小學附設幼兒園	沈玉芬	德音里	新北市五股區明德路 2 號
新北市立五股幼兒園	陳澆澆	成功里	新北市五股區西雲路 165 號 2 樓
新北市立五股幼兒園陸一分班	陳澆澆	陸一里	新北市五股區六合街 70 號 1 樓
新北市立五股幼兒園成州分班	陳澆澆	成州里	新北市五股區西雲路 225 巷 4 號 1 樓
新北市立五股幼兒園水碓分班	陳澆澆	水碓里	新北市五股區水碓二路 1 號 2 樓
新北市立五股幼兒園更新分班	陳澆澆	更寮里	新北市五股區更洲路 47 號 2 樓
新北市立五股幼兒園德音分班	陳澆澆	德音里	新北市五股區蓬萊路 6 巷 45 號 1 樓
新北市私立文愛幼兒園	黃秀珠	民義里	新北市五股區民義里 18 鄰民義路一段 112 號
新北市私立星辰幼兒園	黃千娟	成德里	新北市五股區成德里 17 鄰成泰路 3 段 577 巷 61 號
新北市私立德寶幼兒園	郭晏均	水碓里	新北市五股區水碓里 16 鄰水碓路 16 巷 33 號 1 樓
新北市私立振鋒幼兒園	劉音妙	水碓里	新北市五股區水碓里 27 鄰明德路 73 之 1 號 1 樓
新北市私立強生幼兒園	曾淑真	成州里	新北市五股區成州里 22 鄰西雲路 231 號 1 樓
新北市私立華盛頓幼兒園	邱雅均	水碓里	新北市五股區水碓里 25 鄰成泰路一段 101 號 1~3 樓
新北市私立優質幼兒園	張嘉峯	六福里	新北市五股區六福里 14 鄰五福路 105 號 1 樓
新北市私立學華幼兒園	蔡孟桂	民義里	新北市五股區民義里 23 鄰工商路 164 號 1、2 樓
新北市私立凱怡幼兒園	王家盈	五股里	新北市五股區五股里 19 鄰成泰路二段 170 號 1 樓
新北市私立聖雅幼兒園	吳嘉琪	成州里	新北市五股區成州里 1 鄰成泰路三段 377 號 1 樓
新北市私立維珍妮幼兒園	劉曉娟	成州里	新北市五股區成州里 23 鄰西雲路 288 號 1 樓
新北市私立威爾斯幼兒園	陳妙苑	五股里	新北市五股區中興路四段 48 巷 15 號 2 樓
新北市私立良華幼兒園	陳玟卉	成德里	新北市五股區成德里 17 鄰成泰路三段 543 巷 9 號 2 樓
新北市私立薇妮幼兒園	陳秀茹	水碓里	新北市五股區水碓里 21 鄰水碓路 2 號 1 樓、6 號 1 樓
新北市私立溫德爾幼兒園	張進偉	德音里	新北市五股區德音里 24 鄰成泰路一段 132 號 1~3 樓
新北市私立成泰幼兒園	陳玠雯	五股里	新北市五股區五股里 16 鄰成泰路 2 段 91 巷 17 號 1 樓
新北市私立新邦仁幼兒園	涂秋蓮	福德里	新北市五股區福德里 17 鄰登林路 81 之 52 號 1、2 樓
新北市私立小百科幼兒園	林勝和	成州里	新北市五股區成州里 6 鄰西雲路 249 號 1 樓
新北市私立菲米力幼兒園	高逸琦	民義里	新北市五股區民義里 15 鄰民義路一段 120 號 2 樓

資料來源:本區公所民政災防課

### 3-6 新北市五股區體育活動概況

中華民國 106 年

活動名稱	本 年			上 年			本年較上年參加人數增減百分比(%)
	次 數 (次)	參加 隊數 (隊)	參加 人數 (人)	次 數 (次)	參加 隊數 (隊)	參加 人數 (人)	
本區無體育場地							

資料來源:本區公所民政災防課

### 3-7 新北市五股區維護市容會報決議案件辦理情形

中華民國 106 年

單位：件

	總 計	合 計	A 級 已 依 案 執 行 完 成	B 級 正 依 案 執 行	C 級 計 畫 執 行	D 級 無 法 執 行
總 計	502	502	502	-	-	-
區內違建屢拆屢建之查察處理事項	-	-	-	-	-	-
區內環境衛生之整理及公共衛生之改進事項	-	-	-	-	-	-
區內違章攤販之取締事項	-	-	-	-	-	-
區內市場管理及清潔事項	-	-	-	-	-	-
區內路燈、花木及綠地之維護事項	37	37	37	-	-	-
區內交通設施(標誌、標線、號誌及單行道等)之建議事項	220	220	220	-	-	-
區內街弄巷道及側溝之整修維護及建議事項	245	245	245	-	-	-
查報改善市容及增進市民福祉，內容牽涉本區有關單位急待處理事項	-	-	-	-	-	-
其他有關區內維護市容事項	-	-	-	-	-	-

資料來源:本區工務課

#### 4-1 新北市五股區社區發展協會會員人數

中華民國 106 年底

社區名稱	成立時間		所在里	會員 (人)		
	年	月		合計	男	女
總計	--	--	--	2,210	965	1,245
興珍社區發展協會	82	10	興珍里	247	119	128
更新社區發展協會	83	5	更寮里	114	48	66
成州社區發展協會	84	11	成州里、成泰里、成功里	250	95	155
成德社區發展協會	82	5	成德里	136	65	71
集福社區發展協會	82	5	集福里、集賢里	201	90	111
觀音社區發展協會	81	12	觀音里	200	90	110
五股社區發展協會	83	4	五股里、民義里	190	65	125
五福社區發展協會	84	3	五福里、六福里	143	75	68
陸一社區發展協會	82	3	陸一里	120	32	88
五龍社區發展協會	81	11	五龍里	281	166	115
德音社區發展協會	82	12	德音里、德泰里、水碓里 福德里	183	80	103
貿商社區發展協會	82	3	貿商里	145	40	105

資料來源:本區公所社會人文課

## 4-2 新北市五股區推行社區發展工作成果

中華民國 106 年

社區發展協會名稱	社區戶數(戶)	社區人口數(人)	參加社區發展協會人數(人)	現有設置社區生產建設基金(個)	實際使用經費(元)		
					合計	政府補助款	社區自籌款
總計	31,473	84,919	2,210	9	3,872,372	2,686,368	1,186,604
興珍社區發展協會	1,706	4,969	247	1	218,900	150,000	68,900
更新社區發展協會	466	1,261	114	1	660,161	430,500	229,661
成州社區發展協會	8,142	20,838	250	1	368,164	307,911	60,253
成德社區發展協會	1,141	3,230	136	-	265,232	193,100	72,132
集福社區發展協會	2,933	8,107	201	-	206,231	150,000	56,231
觀音社區發展協會	541	1,506	200	1	110,000	80,000	30,000
五股社區發展協會	3,150	8,226	190	1	279,265	150,000	129,265
五福社區發展協會	2,754	7,678	143	1	336,772	209,600	127,172
陸一社區發展協會	1,080	2,599	120	1	203,480	126,157	77,323
五龍社區發展協會	475	1,514	281	-	337,432	249,100	88,332
德音社區發展協會	7,837	21,788	183	1	323,450	215,000	108,450
貿商社區發展協會	1,248	3,203	145	1	563,285	425,000	138,285

資料來源:本區公所社會人文課

## 4-2 新北市五股區推行社區發展工作成果-續完

中華民國 106 年底

社區建設主要項目

社區活動中心(幢) (未作修擴建) 原建	辦理社區幹部訓練(人次)	辦理社區觀摩(人次)	長壽俱樂部(處)	成長教室(班)	守望相助隊之設置(隊)	志願服務團隊(隊)	社區圖書室(處)	民俗藝文康樂班隊(隊)	福利服務或活動(受益人次)	其他服務(受益人次)
2	-	1,254	12	11	-	8	-	-	18,900	5,100
-	-	100	1	5	-	1	-	-	3,500	800
1	-	80	1	-	-	1	-	-	1,500	500
1	-	-	1	-	-	1	-	-	2,500	500
-	-	86	1	-	-	1	-	-	600	300
-	-	81	1	-	-	-	-	-	500	250
-	-	203	1	-	-	-	-	-	800	300
-	-	115	1	-	-	1	-	-	500	300
-	-	119	1	-	-	-	-	-	500	250
-	-	80	1	3	-	1	-	-	1,200	600
-	-	-	1	-	-	-	-	-	800	300
-	-	100	1	1	-	1	-	-	1,500	500
-	-	290	1	2	-	1	-	-	5,000	500

資料來源:本區公所社會人文課



### 4-3 新北市五股區社會福利及救濟概況

中華民國 106 年

單位：人次；元

季別	中低收入老人生活津貼	低收入戶喪葬補助		身心障礙者生活補助		身心障礙者托育養護補助		身心障礙者生活補助器具補助		急難救助		其他
	申請人次	發放人次	金額	發放人次	金額	發放人次	金額	發放人次	金額	發放人次	金額	實物
總計	416	3	90,000	1,376	562,358,760	111	1,583,320	307	2,572,379	50	491,719	-
第1季 (自1月至3月)	353	2	60,000	1,096	476,436,516	65	965,690	63	479,450	16	159,251	-
第2季 (自4月至6月)	15	-	-	85	25,766,244	20	249,380	90	701,974	15	145,100	-
第3季 (自7月至9月)	29	-	-	105	34,252,481	13	168,000	58	452,155	13	128,100	-
第4季 (自10月至12月)	19	1	30,000	90	25,903,519	13	200,2500	96	938,800	6	59,268	-

資料來源：本區公所社會人文課

#### 4-4 新北市五股區輔導市民以工代賑臨時工作概況

中華民國 106 年

月 別	登記 人數 (人)	社會局 核配人數 (人)	符合人數(人)(人次)			實發 工作人數 (人)	實發 工作天數 (天)	實發 代賑金額 (元)
			合計	男	女			
總 計	1	1	1	1	-	1	223.13	231,381
1 月	1	1	1	1	-	1	17.50	18,118
2 月	1	1	1	1	-	1	16.00	16,522
3 月	1	1	1	1	-	1	22.00	22,906
4 月	1	1	1	1	-	1	16.50	17,054
5 月	1	1	1	1	-	1	19.00	19,714
6 月	1	1	1	1	-	1	19.50	20,246
7 月	1	1	1	1	-	1	17.00	17,586
8 月	1	1	1	1	-	1	19.75	20,512
9 月	1	1	1	1	-	1	20.50	21,310
10 月	1	1	1	1	-	1	16.00	16,522
11 月	1	1	1	1	-	1	19.00	19,714
12 月	1	1	1	1	-	1	20.38	21,177

資料來源:本區公所社會人文課

### 4-5 新北市五股區低收入戶人口-按季別分

中華民國 106 年底

單位：戶；人

季 底 別	低 收 入 戶							
	總 計		第 1 款		第 2 款		第 3 款	
	戶 數	人 口 數	戶 數	人 口 數	戶 數	人 口 數	戶 數	人 口 數
第 1 季底 (3 月底)	435	1,087	-	-	9	21	426	1,066
第 2 季底 (6 月底)	440	1,097	-	-	9	21	431	1,076
第 3 季底 (9 月底)	453	1,129	-	-	9	21	444	1,108
第 4 季底 (12 月底)	462	1,146	-	-	10	23	452	1,123

資料來源：本區公所社會人文課

#### 4-5 新北市五股區低收入戶人口-按里別分-續完

中華民國 106 年底

單位：戶；人

里 別	低 收 入 戶							
	總 計		第 1 款		第 2 款		第 3 款	
	戶數	人口數	戶數	人口數	戶數	人口數	戶數	人口數
總 計	462	1,146	-	-	10	23	452	1,123
五龍里	5	17	-	-	-	-	5	17
五股里	43	95	-	-	2	5	41	90
五福里	42	109	-	-	1	1	41	108
六福里	19	42	-	-	-	-	19	42
水碓里	30	73	-	-	-	-	30	73
民義里	25	63	-	-	-	-	25	63
成功里	30	94	-	-	-	-	30	94
成州里	40	99	-	-	3	7	37	92
成泰里	35	109	-	-	1	3	34	106
成德里	19	42	-	-	-	-	19	42
更寮里	7	10	-	-	-	-	7	10
陸一里	5	14	-	-	-	-	5	14
貿商里	11	24	-	-	1	4	10	20
集福里	41	95	-	-	-	-	41	95
集賢里	23	49	-	-	-	-	23	49
福德里	21	47	-	-	1	2	20	45
德音里	20	53	-	-	-	-	20	53
德泰里	20	39	-	-	-	-	20	39
興珍里	14	49	-	-	1	1	13	48
觀音里	12	23	-	-	-	-	12	23

資料來源：本區公所社會人文課

#### 4-6 新北市五股區辦理急難救助概況

中華民國 106 年

項 目		總 計	死亡無力 殮葬者	遭受意外傷害 或罹患重病致 生活陷於困境 者	負家庭主要生 計責任且無法 工作致生活陷 於困境者	其他遭遇重 大變故者
總 計	救助人次 (人次)	53	12	40	1	-
	救助金額 (元)	581,719	180,000	391,719	10,000	-
第 1 季 (自 1 月 至 3 月)	救助人次 (人次)	18	4	14	-	-
	救助金額 (元)	219,251	80,000	139,251	-	-
第 2 季 (自 4 月 至 6 月)	救助人次 (人次)	15	5	10	-	-
	救助金額 (元)	145,100	50,000	95,100	-	-
第 3 季 (自 7 月 至 9 月)	救助人次 (人次)	13	2	11	-	-
	救助金額 (元)	128,100	20,000	108,100	-	-
第 4 季 (自 10 月 至 12 月)	救助人次 (人次)	7	1	5	1	-
	救助金額 (元)	89,268	30,000	49,268	10,000	-

資料來源:本區公所社會人文課

### 4-7 新北市五股區遭受災害救助情形

中華民國 106 年

災害區域 (里別)	災害種類	災害發生日期 (年/月/日)	受災人數(人)					住屋毀損 安遷救助		財物 受損 影響 生計 者	救 助 金 額 (元)		
			臨時 收容 災民 數	死 亡 - 含 無 名 屍	失 蹤	重 傷	其 他	戶	人		戶	合 計	現 金
總 計			-	2	-	-	17	-	-	-	570,000	570,000	-
觀音里	火災	105.11.20	-	1	-	-	-	-	-	-	200,000	200,000	-
成德里	火災	100.04.22	-	1	-	-	-	-	-	-	200,000	200,000	-
成泰里	淹水	106.06.02	-	-	-	-	17	-	-	-	200,000	200,000	-
-	-	-	-	-	-	-	-	-	-	-	-	-	-
-	-	-	-	-	-	-	-	-	-	-	-	-	-
-	-	-	-	-	-	-	-	-	-	-	-	-	-
-	-	-	-	-	-	-	-	-	-	-	-	-	-
-	-	-	-	-	-	-	-	-	-	-	-	-	-
-	-	-	-	-	-	-	-	-	-	-	-	-	-
-	-	-	-	-	-	-	-	-	-	-	-	-	-
-	-	-	-	-	-	-	-	-	-	-	-	-	-

資料來源:本區公所社會人文課

## 4-8 新北市五股區身心障礙人口一覽表

中華民國 106 年底

類別	總計	視覺障礙	聽覺機能障礙	平衡機能障礙	聲音或語言機能障礙	肢體障礙	智能障礙	重要器官失去功能	顏面損傷	植物人	失智症	自閉症	慢性精神病患者	多重障礙者	頑性癲癇症	中央衛生主管機關認定因罕見疾病而致身心功能障礙者	其他	新制類別無法對應舊制類別者
		總計	輕度	中度	重度	極重度												
總計	630	19	69	3	9	397	32	41	3	-	5	1	23	28	-	-	-	-
輕度	322	7	41	1	4	230	12	21	3	-	-	-	3	-	-	-	-	-
中度	209	1	15	1	2	147	12	4	-	-	1	1	17	8	-	-	-	-
重度	69	11	13	1	3	20	6	1	-	-	3	-	3	8	-	-	-	-
極重度	30	-	-	-	-	-	2	15	-	-	1	-	-	12	-	-	-	-

資料來源:本區公所社會人文課

### 5-1 新北市五股區鄰里工程施工概況

中華民國 106 年

里別	件數 (件)	總工程 費(元)	工 程 名 稱							
			瀝青路面		混凝土 路面		瀝青混凝土路面 修補		打除混凝土	
			數量 (m <sup>2</sup> )	工程費 (元)	數量 (m <sup>2</sup> )	工程費 (元)	數量 (m <sup>2</sup> )	工程費 (元)	數量 (m <sup>2</sup> )	工程費 (元)
總計	31	13,471,132	46,471.63	12,782,627			1,881,33	688,505	-	-
五龍里	-								-	-
陸一里	-								-	-
民義里	1	62,459					195.3	62,459	-	-
更寮里	3	507,740	1,373.4	182,334	-	-	663.01	325,406	-	-
興珍里	2	307,230	1,110.68	290,675	-	-	33.49	16,555	-	-
貿商里	1	4,705	-	-	-	-	22.2	4,705	-	-
水碓里	1	272,354	995.74	272,354	-	-	-	-	-	-
德音里	1	1,490,697	5,134.04	1,490,697	-	-	-	-	-	-
成泰里	1	1,050,468	3,073.98	1,050,468	-	-	-	-	-	-
五股里	2	787,124	2,835.74	787,124	-	-	-	-	-	-
五福里	-	-	-	-	-	-	-	-	-	-
六福里	-	-	-	-	-	-	-	-	-	-
成德里	2	238,951	-	-	-	-	854.13	238,951	-	-
集福里	1	808,677	3,094.08	808,677	-	-	-	-	-	-
成州里	2	521,379	1,924.53	521,379	-	-	-	-	-	-
成功里	5	3,970,554	14,986.66	3,970,554	-	-	-	-	-	-
德泰里	-	-	-	-	-	-	-	-	-	-
福德里	3	120,606	396.87	120,606	-	-			-	-
集賢里	1	1,877,727	7,221.89	1,877,727	-	-	-	-	-	-
觀音里	5	1,450,461	4,324.02	1,410,032	-	-	113.2	40,429	-	-

資料來源:本區公所工務課



## 5-2 新北市五股區鄰里公園概況

中華民國 106 年底

公園名稱	所在里別	面積(m <sup>2</sup> )	位 址	認養情形		園 長	認養單位數	認養者性質	備註
				有	否				
水碓景觀公園	水碓里	105,000	新北市五股區水碓二路接外寮路		否				
石德公園	水碓里	2,117	新北市五股區水碓路與水碓一路交叉	有		邱江永	1	水碓里環保志工隊	
水碓綠一公園	水碓里	218	新北市五股區水碓五路與登林路交叉	有		邱江永	1	水碓里環保志工隊	
獅子頭景觀公園	集福里	5,932	新北市五股區孝義路		否				
成州公園	成州里	478	新北市五股區西雲路435巷底	有		陳林益	1	成州里辦公處	
民義公園	民義里	1,156	新北市五股區五福路五福橋旁		否				
坑口公園	五股里	1,424	新北市五股區工商路85巷及成泰路2段91巷交叉	有		陳義銓	1	五股里辦公處	
二支郵局對面公園	五股里	402	新北市五股區中興路4段48巷19號對面		否				
朝陽公園	水碓里	580	新北市五股區明德路12巷.自強路87巷	有		邱江永	1	水碓里環保志工隊	
德音兒童休憩公園	德音里	1,216	新北市五股區蓬萊路6巷.成泰路2段235巷交叉處		否				
自然湧泉公園	德音里	684	新北市五股區成泰路1段189巷底		否				
成德公園	成德里	3,643	新北市五股區成泰路四段與成州八路交叉	有		陳次芬	1	成德里辦公處	
洲子洋公園	成功里	14,957	新北市五股區成泰路與洲子路交岔口	有		陳林益	1	成州里辦公處	
公五公園	成泰里	3,787	新北市五股區芳洲二路與芳洲五路交岔口		否				
兒八公園	成泰里	2,063	新北市五股區新五路與中興路交岔口		否				
綠六綠地	五福里	2,660	新北市五股區成泰路二段195巷口.五洲橋旁		否				
成德人行廣場	成德里	290	新北市五股區成泰路四段成州派出所旁	有		陳次芬	1	成德里辦公處	
五股防災體健公園	成德里	14,957	新北市五股區成泰路三段與成州八路交叉	有		陳次芬	1	成德里辦公處	
御史路小公園	成泰里	809	新北市五股區御史路1巷105號旁		否				
水碓一路綠地	水碓里	1,090	新北市五股區水碓一路旁	是		邱江永	1	水碓里環保志工隊	
天乙路花台	成德里	100	新北市五股區天乙路觀音坑溪旁花台	是		林陳素梅	1	成德社區發展協會	

資料來源:本區公所經建課

### 5-3 新北市五股區農耕土地面積及農戶人口數

中華民國 106 年底

類別	耕 地 面 積 (公 頃)								農 戶 數 (戶)						農 家 人 口 (人)					
	總 計	短期耕作地						長 期 休 閒 地	合 計	自 耕 農	半 自 耕 農	佃 農	非 耕 種 農	他 人 委 託 經 營	合 計	自 耕 農	半 自 耕 農	佃 農	非 耕 種 農	他 人 委 託 經 營
		合 計	小 計	水 稻	水稻以外之短期作		短期 休 閒													
					短期 休 閒	長期 耕 作 地														
總 計	974.70	796.79	222.71	-	15.45	207.26	574.08	177.91	4,609	4,609	-	-	-	-	11,522	11,522	-	-	-	-

資料來源：本區公所經建課

### 5-4 新北市五股區米穀種植面積及產量

中華民國 106 年

單位：{ 面積：公頃  
產量：公斤

總 計			梗 稻			硬 秈 稻			梗 糯 稻			秈 糯 稻		
種 植 面 積	產 量	每 公 頃 平 均 產 量	種 植 面 積	產 量	每 公 頃 平 均 產 量	種 植 面 積	產 量	每 公 頃 平 均 產 量	種 植 面 積	產 量	每 公 頃 平 均 產 量	種 植 面 積	產 量	每 公 頃 平 均 產 量
-	-	-	-	-	-	-	-	-	-	-	-	-	-	-
-	-	-	-	-	-	-	-	-	-	-	-	-	-	-

資料來源：本區公所經建課

## 5-5 新北市五股區園藝作物種植面積及產量

中華民國 106 年

### (1) 蔬 菜 類

單位：{ 面積：公頃  
產量：公斤

類 別	根 菜 類		莖 菜 類		葉菜及花菜類		果 菜 類	
	種植面積	產 量	種植面積	產 量	種植面積	產 量	種植面積	產 量
總 計	0.29	3,740	548.81	2,744,600	72.61	840,290	3.05	30,115

資料來源：本區公所經建課

### (2) 果 實 類

單位：{ 面積：公頃  
產量：公斤

類 別	香 蕉		柑 橘		蕃 石 榴		木 瓜		梨		其 他	
	種植面積	產 量	種植面積	產 量	種植面積	產 量	種植面積	產 量	種植面積	產 量	種植面積	產 量
總 計	0.66	19,800	18.80	192,430	0.78	12,222	0.02	720	0.5	2,590	0.3	1,350

資料來源：本區公所經建課

### 5-6 新北市五股區普通及特種作物種植面積及產量

中華民國 106 年底

單位：{ 面積：公頃  
產量：公斤

類別	甘 藷		高 梁		玉 蜀 黍		生食用 甘蔗		茶		落花生		香花 作物		其 他	
	種植 面積	產 量	種植 面積	產 量	種植 面積	產 量	種植 面積	產 量	種植 面積	產 量	種植 面積	產 量	種植 面積	產 量	種植 面積	產 量
總 計	-	-	-	-	0.47	1,551	0.01	200	-	-	-	-	-	-	-	-

資料來源：本區公所經建課

### 5-7 新北市五股區家畜家禽頭數

中華民國 106 年底

單位：頭；隻

類別	家 畜						家 禽					
	牛	馬	肉豬	乳羊	鹿	兔	雞(肉用)	鴨	鵝	火雞	鴿	
總 計	-	-	338	-	-	-	57,670	-	-	-	-	

資料來源：本區公所經建課

本  
頁  
空  
白

## 6-1 新北市五股區服兵役役男家屬各項扶(慰)助經費統計

中華民國 106 年底

單位：件(戶)；新台幣元

月別	總計		生育補助金		喪葬補助金		急難救助金		健保補助費		醫療補助費	
	件 (戶) 數	金 額	件 (戶) 數	金 額	件 (戶) 數	金 額	件 (戶) 數	金 額	件 (戶) 數	金 額	件 (戶) 數	金 額
總計	無											
1 月												
2 月												
3 月												
4 月												
5 月												
6 月												
7 月												
8 月												
9 月												
10 月												
11 月												
12 月												

資料來源：本區公所民政災防課

## 6-2 新北市五股區服兵役役男家屬安家費及三節生活扶助金統計

中華民國 106 年

單位：戶；口；新台幣元

項目 月別	總計			一次安家費			三節生活扶助金		
	發給戶數	發給口數	金額	發給戶數	發給口數	金額	發給戶數	發給口數	金額
總計	8	30	222,200	5	18	166,400	3	12	55,800
1月	3	12	61,840	2	8	43,240	1	4	18,600
2月	-	-	-	-	-	-	-	-	-
3月	-	-	-	-	-	-	-	-	-
4月	1	3	36,960	1	3	36,960	-	-	-
5月	1	4	18,600	-	-	-	1	4	18,600
6月	-	-	-	-	-	-	-	-	-
7月	1	3	61,560	1	3	61,560	-	-	-
8月	-	-	-	-	-	-	-	-	-
9月	2	8	43,240	1	4	24,640	1	4	18,600
10月	-	-	-	-	-	-	-	-	-
11月	-	-	-	-	-	-	-	-	-
12月	-	-	-	-	-	-	-	-	-

資料來源：本區公所民政災防課

7-1 新北市五股區神壇、寺廟、財團法人寺廟一覽表

中華民國 106 年底

里別	神壇、寺廟、財團法人寺廟名稱	教別	負責人姓名	地 址	電 話	奉祀主神	祭典日期	建立日期
觀音里	財團法人台灣省台北縣觀音山凌雲禪寺	佛	柯寶祝	五股區凌雲路3段116號	02-2291-3771	千千眼觀世音菩薩	農2月19日	西元1882年
觀音里	蓮雲寺	佛	吳張敏珠	五股區凌雲路2段33號	02-2292-0565	觀世音菩薩	農9月13日	西元1739年
觀音里	凌雲寺	佛	楊國志	五股區凌雲路3段57號	02-2291-2942	觀音佛祖	農3月15日	民國82年
觀音里	觀音山妙雲寺	佛	釋今能	五股區凌雲路3段73號	02-2293-7730	觀音佛祖	農2月19日	民國80年
觀音里	五股靜修寺	佛	蔡鴛鴦	五股區中直路15號之3	02-2291-1166	觀世音菩薩	農2月15日	民國83年
觀音里	九天玄女宮	佛	馬黃敏婉	五股區中直路崩山巷9號之1	02-2293-3177	九天玄女	農2月2日	民國52年
集賢里	鶴頂天乙寺	道	藍德鑒	五股區天乙路129號	02-2291-2698	濟公活佛	農6月18日	民國79年
集賢里	五股順天府	道	陳勝源	五股區凌雲路2段62號之5	02-2291-8751	池府王爺	農9月9日	民國69年
集賢里	凌奉宮	道	陳進興	五股區凌雲路2段27號	0935-642-360	中壇元帥	農2月19日	民國79年
集賢里	九龍順天宮	道	李永芳	五股區凌雲路3段35號之1	02-8295-0830	玄天上帝	農3月3日	民國81年



7-1 新北市五股區神壇、寺廟、財團法人寺廟一覽表-續 1

中華民國 106 年底

里別	神壇、寺廟、財團法人寺廟名稱	教別	負責人姓名	地 址	電 話	奉祀主神	祭典日期	建立日期
集福里	寶顯禪寺	佛	林美月	五股區成泰路4段43號	02-2291-1632	釋迦牟尼佛	農2月19日	民國62年
集福里	西方精舍	佛	林祺福	五股區成泰路4段44號	02-2291-1607	三聖大佛	農2月19日	民國49年
集福里	上清宮	道	鄭漢騰	五股區成泰路4段45-1號	02-2291-2961	天上聖母	農3月23日	民國56年
集福里	陀靈寺	道	葉雲丙	五股區孝義路48號	02-2291-3816	地藏王菩薩	農7月15日	民國51年
成德里	集福宮福德爺	道	林正盛	五股區天乙路14號	02-2291-1151	福德正神	農8月8日	日據
成州里	西雲寺	佛	陳坤桐	五股區西雲路185巷3號	02-2291-4392	觀音佛祖	農10月15日	西元1768年
成泰里	洲子芳洲祠	道	陳永堅	五股區西雲路路12巷1號之1	02-2292-1797	福德正神	農8月8日	民國66年
成泰里	聚福宮	道	吳國全	五股區御史路134號	02-2293-3865	福德正神	農8月8日	民國40年
興珍里	福興宮	道	施銘堯	五股區中興路1段151巷4號	02-2988-7412	福德正神	農8月8日	民國65年
興珍里	五股玄天宮	道	李岳禮	五股區中興路2段9巷8號	02-2988-5178	玄天上帝	農3月3日	民國62年

7-1 新北市五股區神壇、寺廟、財團法人寺廟一覽表-續 2

中華民國 106 年底

里別	神壇、寺廟、財團法人寺廟名稱	教別	負責人姓名	地址	電話	奉祀主神	祭典日期	建立日期
更寮里	福安宮	道	陳天祥	五股區更洲路 47 號-1	02-2988-7320	福德正神	農 1 月 16 日	民國 2 年
六福里	五股仙佛寺	佛	陳受堯	五股區民義路 1 段 220 巷 17 之 15 號	02-8295-2117	觀世音菩薩	農 2 月 19 日	民國 89 年
六福里	五股玄女宮	道	李士彬	五股區民義路 1 段 220 巷 21 號	02-2291-4610	九天玄女	農 2 月 15 日	民國 57 年
六福里	崑崙道堂	道	林添福	五股區五福路 68 巷 7 弄 1 號	02-2292-0311	王老先師	農 11 月 28 日	民國 70 年
民義里	五股聖天宮	道	李世仁	五股區民義路 1 段 51 號	02-2293-2438	天上聖母	農 3 月 23 日	民國 32 年
民義里	龍鳳巖	道	蔣根煌	五股區民義路 1 段 107 巷 23 號	02-2291-3964	顯應祖師	農 8 月 8 月	民國 48 年
民義里	朝聖宮	道	周揚品	五股區民義路 1 段 115 號	02-2292-1533	道德天尊	農 6 月 19 日	民國 39 年
民義里	五股坑朝天宮	道	李祝夫	五股區民義路 1 段 225 號之 12	02-2291-7458	北府五王	農 5 月 16 日	民國 87 年
五龍里	龍雲宮	道	張年德	五股區民義路 2 段 22 巷 19 弄 21 號之 1	02-2293-5678	天上聖母	農 3 月 23 日	民國 80 年
五龍里	智光禪寺	佛	呂鳳凰	五股區民義路 2 段 21 號	02-2292-2069	釋迦牟尼佛	農 4 月 8 日	民國 62 年

7-1 新北市五股區神壇、寺廟、財團法人寺廟一覽表-續完

中華民國 106 年底

里別	神壇、寺廟、財團法人寺廟名稱	教別	負責人姓名	地址	電話	奉祀主神	祭典日期	建立日期
五龍里	五股北極殿	道	施勝雄	五股區民義路 2 段 37 號之 6	02-2291-0942	玄天上帝	農 3 月 3 日	民國 80 年
五龍里	妙僊山聖慈宮	道	林文錡	五股區民義路 2 段 37 號之 34	02-2293-1729	瑤池金母	農 7 月 18 日	民國 80 年
五龍里	五股佛山承願寺	佛	吳明澄	五股區民義路 2 段 37 號之 66	02-2293-0393	準提菩薩	農 3 月 5 日	民國 81 年
五龍里	靜心院	道	林季臻	五股區民義路 2 段 37 號之 58	02-2292-4431	關聖帝君	農 6 月 24 日	民國 89 年
五龍里	三重安北宮	道	謝明德	五股區民義路 2 段 52 巷 27 號	02-2292-3726	吳府千歲	農 9 月 15 日	民國 80 年
德音里	海龍宮	道	陳林金玉	五股區成泰路 1 段 189 巷臨 41 號	02-2293-2276	圓通自在天尊	農 6 月 19 日	民國 40 年
德音里	裕昌宮	道	池金益	五股區成泰路 1 段 235 號	02-2292-5679	福德正神	農 1 月 4 日	民國 54 年
德泰里	佑明宮	道	高秋梅	五股區成泰路 1 段 7 巷 26 弄臨 1 號	02-2909-7718	廣澤尊王	農 8 月 23 日	民國 76 年
福德里	助順將軍廟	道	黃景昌	五股區登林路 108 號	02-2292-7900	助順將軍	農 10 月 3 日	民國 57 年
成泰里	賀聖宮	道	王美雲	五股區新五路 3 段 1 號	02-2295-3166	玄天上帝	農 3 月 3 日	民國 106 年

資料來源:本區公所民政災防課

7-2 新北市五股區聚會所、財團法人教會一覽表

中華民國 106 年底

編號	里別	聚會所、財團法人 教會名稱	教別	負責人 姓名	地址	電話	建立日期
1	福德里	財團法人台灣省 台北縣基督教會 福音堂	基督	何培林	新北市五股區 登林路 64 之 3 號	(02) 2292-8143	68.02.08
2	民義里	財團法人台灣省 台北縣基督教五 股禮拜堂	基督	王天佑	新北市五股區 民義路 1 段 161 之 13 號	(02) 2291-4515	78.07.14
3	五股里	財團法人新北市 召會五股會所	基督	劉謙馴	新北市五股區 成泰路 1 段 189 巷 16 號 7 樓	(02) 2292-1875	93.08.17

資料來源:本區公所民政防災課

### 7-3 新北市五股區宗教團體興辦公益慈善及社會教化事業概況

中華民國 106 年底

單位：所

宗 教 別	醫療機構		文 教 機 構								公益慈善事業						
	醫院數	診所數	大學數	專科數	中學數	職校數	小學數	幼兒園數	圖書閱覽室數	其他	養老院數	殘障教養院數	青少年輔導院數	福利基金會數	學生宿舍處數	技藝研習處數	社會服務中心數
合計	-	-	-	-	-	-	-	-	-	-	-	-	-	-	-	-	6
道教	-	-	-	-	-	-	-	-	-	-	-	-	-	-	-	-	3
佛教	-	-	-	-	-	-	-	-	-	-	-	-	-	-	-	-	3
理教	-	-	-	-	-	-	-	-	-	-	-	-	-	-	-	-	-
儒教	-	-	-	-	-	-	-	-	-	-	-	-	-	-	-	-	-
大易教	-	-	-	-	-	-	-	-	-	-	-	-	-	-	-	-	-
亥子道	-	-	-	-	-	-	-	-	-	-	-	-	-	-	-	-	-
黃中	-	-	-	-	-	-	-	-	-	-	-	-	-	-	-	-	-
其他	-	-	-	-	-	-	-	-	-	-	-	-	-	-	-	-	-

資料來源：新北市五股區公所民政災防課

7-3 新北市五股區宗教團體興辦公益慈善及社會教化事業概況-續完

中華民國 106 年底

單位：所

宗教別	醫療機構		文教機構								公益慈善事業						
	醫院數	診所數	大學數	專科數	中學數	職校數	小學數	幼兒園數	圖書閱覽室數	其他	養老院數	殘障教養院數	青少年輔導院數	福利基金會數	學生宿舍處數	技藝研習處數	社會服務中心數
合計	-	-	-	-	-	-	-	-	-	-	-	-	-	-	-	-	1
天主教	-	-	-	-	-	-	-	-	-	-	-	-	-	-	-	-	-
基督教	-	-	-	-	-	-	-	-	-	-	-	-	-	-	-	-	1
回教	-	-	-	-	-	-	-	-	-	-	-	-	-	-	-	-	-
天理教	-	-	-	-	-	-	-	-	-	-	-	-	-	-	-	-	-
巴哈伊教	-	-	-	-	-	-	-	-	-	-	-	-	-	-	-	-	-
真光教	-	-	-	-	-	-	-	-	-	-	-	-	-	-	-	-	-
其他	-	-	-	-	-	-	-	-	-	-	-	-	-	-	-	-	-

資料來源：新北市五股區公所民政災防課

本  
頁  
空  
白

刊名：新北市五股區 107 年區政統計年報

編印：新北市五股區公所

出版：新北市五股區公所

出版日期：中華民國 107 年 6 月

創刊年月：中華民國 107 年 6 月

刊期頻率：年刊

本刊同時登載於五股區公所網站

網站為 <http://www.wugu.ntpc.gov.tw/>

依著作權法第 9 條規定，法律、命令不受著作權法保護，

任何人本得自由利用，歡迎各界廣為利用。